

مجال الفرد الكهرومغناطيسي وتأثير الصيغة التشكيلية و المرودود على المخ
The individual's electromagnetic field and the effect of the plastic formula
and the effect on the brain

أ.د/ إبراهيم السيد كريم
أستاذ دكتور العمارة و التخطيط

Prof. Ibrahim El-Sayed Karim
Professor of Architecture and Planning
Ibrahimkarim@biogeometry.com

أ.م.د/ وليد محمد الغمري
أستاذ مساعد بقسم الخزرفة - كلية الفنون التطبيقية - جامعة حلوان
Assist. Prof. Dr. Walid Mohamed Al-Ghamry
Assistant Professor, Department of Decoration, Faculty of Applied Arts, Helwan
University

Waledalgamre@gmail.com

الباحثة/ غادة محمد محمد فتوح
قسم الخزرفة - كلية الفنون التطبيقية - جامعة حلوان

Researcher/ Ghada Mohamed Mohamed Fottouh
Decoration Department - Faculty of Applied Arts - Helwan University
Ghada.mohamed.fottouh@gmail.com

ملخص البحث:

إن الجسم البشري المعجز تفق أمامه البشرية، ولا تستطيع فهمه كليا إلى الآن والإمام بكل إمكانياته وقدراته، ولا تملك إلا محاولات لتفسيره.

يتناول هذا البحث مجال الفرد الكهرومغناطيسي وكيف يتأثر بالمجالات المحيطة به وبالصيغ التشكيلية، ودور ذلك في التأثير على المخ، وكيف ينعكس ذلك، ويترجم إلى الشعور الذي يؤثر على فاعلية الفرد وصحته النفسية والبدنية.

إشكالية البحث:

تتمثل إشكالية البحث في الآتي:

- التلوث الكهرومغناطيسي، وأثر ذلك في اضطراب المجال الكهرومغناطيسي للفرد؛ مما يؤثر في نفسية الإنسان، وطاقته بشكل كبير، كما ينتج عنه أضرار عدة تؤثر في صحة الإنسان، وسلوكه واضطرابه النفسي.
- عدم إدراك الكثيرين أهمية الفن، ودوره في التأثير على الفرد بشكل مباشر وغير مباشر، واقتصار دور الفن على تعبير الفنان عن انفعال شخصي به، وتوظيفه بما يملئ عليه انفعاله الشخصي.

أهداف البحث:

تتمثل أهداف البحث في الآتي:

- توضيح أثر الطاقة الكهرومغناطيسية على الفرد، وكيف يؤثر هذا على صحته النفسية والجسدية.
- توضيح أثر الصيغة التشكيلية على الفرد وكيف يتأثر الإنسان بالصيغة التشكيلية.

أهمية البحث:

تتمثل أهمية البحث في الآتي:

- توضيح أهمية الصيغة التشكيلية، بوصفها قيمة مؤثرة، ولها أثرٌ فعالٌ في صحة الفرد ونفسيته، مما ينعكس على أدائه وإنتاجه.

- توضيح كيفية تأثير الشكل ومفردات التشكيل المحيطة بالفرد على المجال الكهرومغناطيسي المحيط بالإنسان، وبالتالي على تفاعلات المخ والمشاعر الناتجة من هذا التفاعل.

منهجية البحث:

اعتمدت الدراسة في الإجابة عن الأسئلة السابقة، وحل إشكالياتها على المنهج الوصفي التحليلي، من خلال عرض وتحليل كيفية التواصل والاتصال بين المخ والمجال الكهرومغناطيسي للفرد والمشاعر.

الكلمات المفتاحية :

المجال الكهرومغناطيسي- الجهاز العصبي والخلايا العصبية- الناقلات العصبية- الشعور- عناصر التشكيل.

Abstract

The miraculous human body stands in front of humanity, and cannot fully comprehend it until now and is aware of all its capabilities and capabilities, and only attempts to explain it.

This research deals with the individual's electromagnetic field and how it is affected by the surrounding fields and plastic forms, and the role of this in influencing the brain, and how this is reflected and translated into the feeling that affects the effectiveness of the individual and his mental and physical health.

Research problem:

The lack of awareness by many of the importance of art, and its role in influencing the individual directly and indirectly and limiting the role of art to the artist's expression of personal emotion with him, and his employment in what dictates his personal emotion, places the major challenge. In addition to that, electromagnetic pollution, and its effect on the disturbance of the magnetic field surrounding the individual, which affects the human psyche and energy greatly, and also results in several damages that affect human health, behavior and psychological disorder.

Objectives:

- Explaining the effect of electromagnetic energy on the individual, and how this affects his psychological and physical health.
- Clarify the impact of the plastic formation on the individual and how the person is affected by the plastic form.

Research Impact:

- Clarifying the importance of the plastic formation, as it is an influential value, and has an effective impact on the health and psyche of the individual, which is reflected on his performance and production.

- Clarifying how the shape and the formation vocabulary surrounding the individual affect the electromagnetic field surrounding the person, and thus the interactions of the brain and the feelings resulting from this interaction.

Research methodology:

The study relied on the descriptive-analytical approach in answering the previous questions, and discerning its problems, by presenting and analyzing how to communication occur between the brain and the electromagnetic field of the individual and his feelings.

Key words:

Electromagnetic field - nervous system and neurons - neurotransmitters - feeling - modulating elements.

المقدمة

يأتي حب الإنسان للفن والإبداع الفني كجزء أصيل من تكوينه وفطرته، ويلعب الفن دور الوسيط في محاكاة ما يألّفه الإنسان وترتاح له نفسه من جمال الطبيعة، فالفن في تعريفه هو جملة الوسائل التي يستعملها الإنسان لإثارة المشاعر، وبخاصة مشاعر الجمال، ويميل الإنسان الطبيعي للجمال الفطري لما قد أُلّفه من طلاقة قدرة الخالق من مناظر طبيعية. ومن هنا أصبح للفن التشكيلي مكانة ملحّة وأصبح وجوده في حياة الإنسان مهمًّا، ولأهمية دور الفن التشكيلي في حياة الإنسان، أراد هذا البحث توضيح ماذا يحدث للإنسان عند تفاعله مع صيغة تشكيلية من جوانب مختلفة، منها المجال الكهرومغناطيسي للفرد والجانب النفسي له.

فإن للشكل أثرًا على مجال الإنسان الكهرومغناطيسي، مما يؤثر في ذبذبات المخ، وكذلك في المشاعر الناتجة من هذا التفاعل، لذلك نقول إن للفنان دورًا مهمًّا جدًّا، وفعالًا في التأثير على الفرد والمجتمع.

المجال الكهرومغناطيسي للفرد:

كل فرد منا له مجال من الطاقة الكهرومغناطيسية تغلف جسمه، وهالة تحيط به. حيث توجد تيارات كهربائية صغيرة في جسم الإنسان بسبب التفاعلات الكيميائية التي تحدث بوصفها جزءًا من وظائف الجسم الطبيعية. الحركة المستمرة بين الجزيئات المشحونة عبر سوائل الجسم والخلايا تحدث حركات ترددية ونتيجة لهذه الحركات المستمرة والترددية، يتكون المجال الكهرومغناطيسي حين ننظر لنرى المجالات الكهرومغناطيسية التي تنتج نتيجة تفاعل كل عضو، فيمكن أن نقول إن جسم الانسان حقل من المجالات الكهرومغناطيسية، يأخذ المجال الكهرومغناطيسي شكل دوامات لكل دوامة تردد؛ و لكل تردد لون، طبقا للطول الموجي المتفق مع طول موجة اللون. (نرمين أحمد: توازن الطاقة في العمارة الداخلية، ٢٠٠٤: ص٥٩).

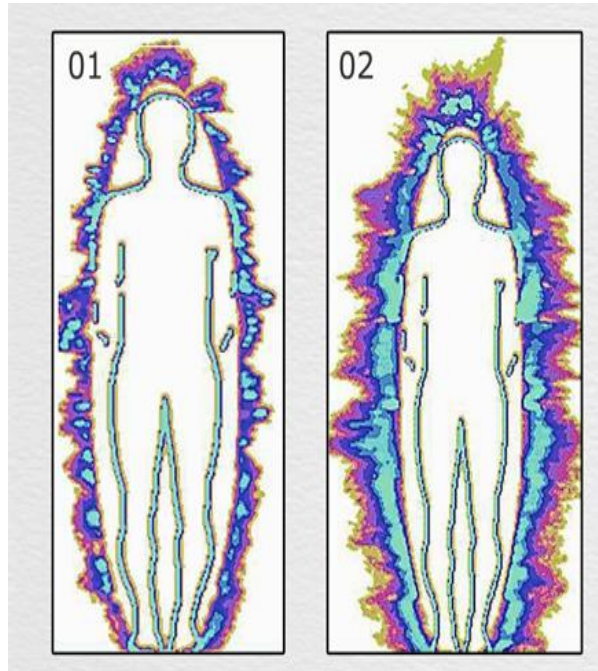
على سبيل المثال، تنتقل الأعصاب الإشارات عن طريق إرسال النبضات الكهربائية، تتوافق معظم التفاعلات الكيميائية الحيوية من الهضم إلى أنشطة الدماغ مع إعادة ترتيب الجسيمات المشحونة، حتى القلب نشط كهربائيًا، وهو نشط يمكن للطبيب تتبعه بمساعدة مخطط كهربية القلب.

كيف تؤثر المجالات الكهرومغناطيسية الأخرى على الإنسان:

تؤثر المجالات الكهربائية منخفضة التردد في جسم الإنسان تمامًا كما تؤثر في أي مادة أخرى مكونة من جسيمات مشحونة، وعندما تعمل المجالات الكهربائية على مواد موصلة، فإنها تؤثر في توزيع الشحنات الكهربائية على سطحها. تحفز الحقول المغناطيسية منخفضة التردد التيارات المتداولة داخل جسم الإنسان، وتعتمد قوة هذه التيارات على شدة المجال المغناطيسي الخارجي؛ إذ كانت هذه التيارات كبيرة بما يكفي، ويمكن أن تسبب تحفيز الأعصاب والعضلات أو تؤثر في العمليات البيولوجية الأخرى؛ بحيث تتذبذب وتتردد على مستويات متعددة تؤثر في جميع وظائف الجسم المادي، وتتحكم في تفاعلاته الحيوية، كما أنها تستجيب لجميع أفكار وعواطف الإنسان. فالمجال الكهرومغناطيسي للإنسان ينساب كإسباب الكهرباء في الدوائر الكهربائية، وعندما يختل جزء منها تصاب كلها بالعطل، ويحدث عدم اتزان وخلل في وظائف مجالات الطاقة الكهرومغناطيسية لأعضاء الجسم وبالتالي تتسبب في الإصابة بالأمراض.

إن الجسم المعافى هو الجسم الذي تكون عناصره في حالة تذبذب دائم. (مها محمود إبراهيم: صياغة جديدة لعناصر التصميم الداخلي من منظور علوم الطاقة، ٢٠٠٩: ص ٤٢)

هناك أجهزة تستخدم لقياس تلك الترددات، ويظهر بها النشاط والتفاعلات للمجال الكهرومغناطيسي للإنسان، بل وتقوم هذه الأجهزة بقياس مدى قوة أو ضعف الذبذبات المنبعثة من الإنسان للمجال الكهرومغناطيسي، وهي ذات طبقات وألوان مختلفة، ولكل لون مدلول عن حالة الجسم الصحية أو الذهنية والنفسية.



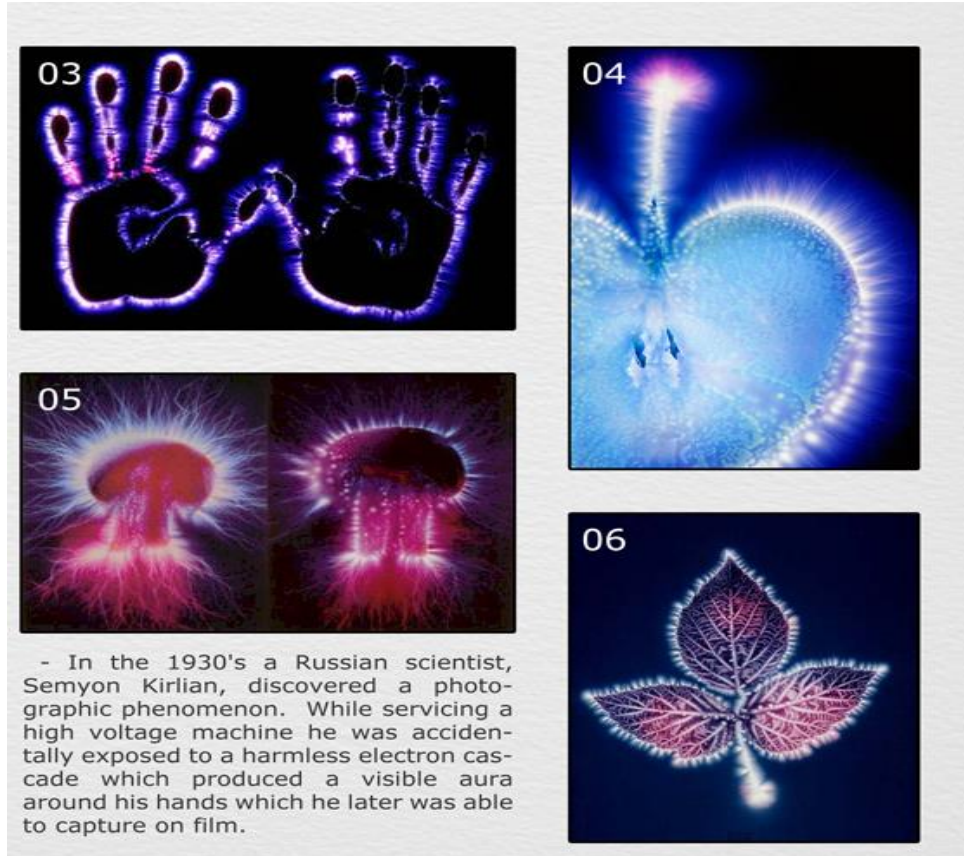
شكل (١) <https://i.pinimg.com/originals/49/e2/df/49e2df390120b8e794bc8463c4d065c3.jpg>

يوضح صورة للمجال الكهرومغناطيسي للفرد وطبقاته المختلفة واختلاف قوة الإشعاع باختلاف المؤثرات على الفرد و الألوان المختلفه طبقا لسرعة و قوة التردد

كل شيء له الطول الموجي الخاص به ومجاله الكهرومغناطيسي:

- يقول أينشتاين Einstein مقدار الطاقة علميًا: إمكانية تحول المادة إلى طاقة والطاقة إلى مادة.
- قانون الطاقة: الطاقة = الكتلة × مربع سرعة الضوء (E=mc²).

فكل جسم له طاقة مهما تغيرت الصورة التي يظهر فيها أو يتحول إليها، بل إن الذرة التي تتكون منها أي مادة، تتكون من الكترونات سالبة الشحنة، وبروتونات موجبة الشحنة ونيوترونات متعادلة، وهي تسير كل في مداره الذي ينتج عنه طاقة تميزه... معنى ذلك أن الطاقة هي أساس وجود أي مادة على وجه الأرض. وعلى ذلك، فإنه طالما للإنسان طاقة داخلية والمواد على اختلاف صورها لها أيضًا طاقة، وبما أن الإنسان يتعامل مع هذه المواد، فبالتالي يحدث تأثير وتأثر بهذه الطاقة. (مها محمود ابراهيم، صياغة جديدة لعناصر التصميم الداخلي من منظور علوم الطاقة: ٢٠٠٩: ص ٤).



الشكل (٢) <https://i.pinimg.com/originals/49/e2/df/49e2df390120b8e794bc8463c4d065c3.jpg>

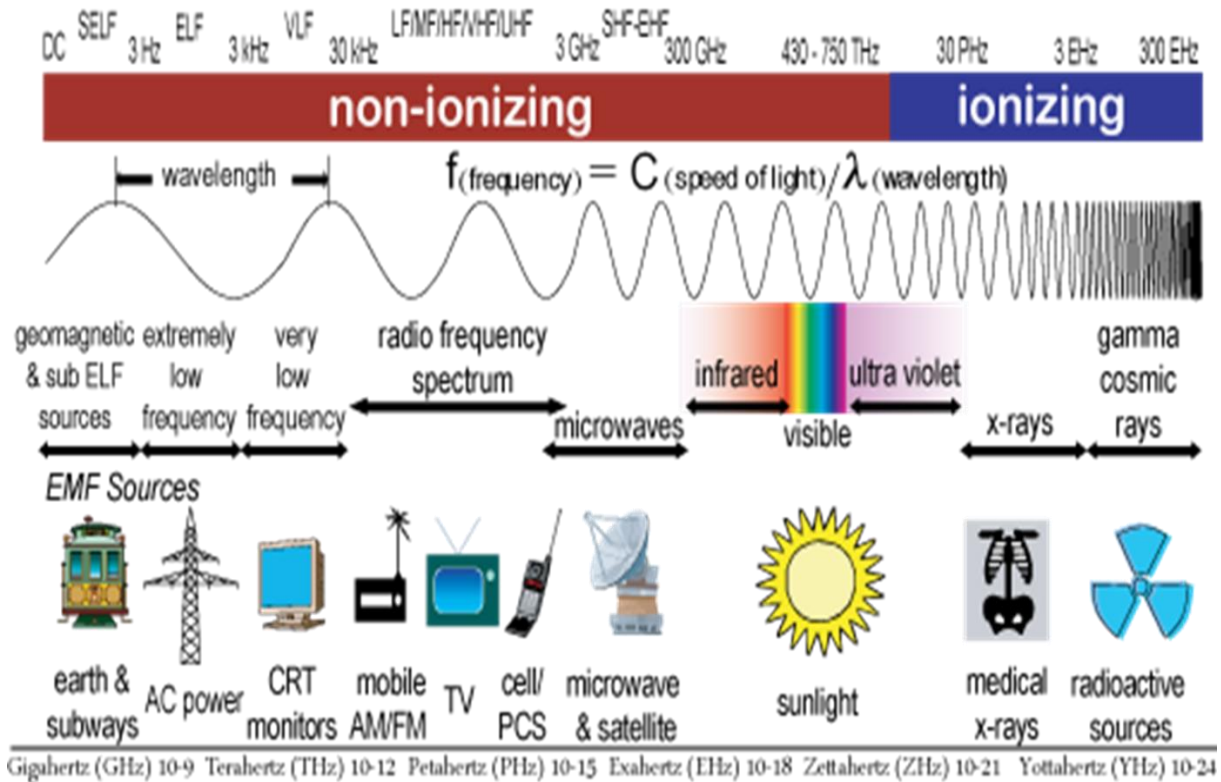
يوضح الشكل المجال الكهرومغناطيسي لأشياء وكنائنات مختلف

المجالات الكهرومغناطيسية غير المرئية المحيطة بالفرد والمؤثرة به:

ثبت لنا أن الأشياء من حولنا لها تأثير علينا، وكذلك ثبت لنا أن الكثير من هذه الأشياء المحيطة بنا غير مدركة أو ملموسة، والمدرك من حولنا ليس هو فقط صاحب التأثير علينا، فقد تبين لنا تعدد المؤثرات غير المدركة والقادرة على التأثير بشكل ملحوظ على الفرد.

والحقيقة العلمية تقول: "ما لا يدرك بذاته يمكن أن يُدرك بأثره". فطاقة الكهرباء- مثلاً- لا نراها ولكننا نرى أثرها عندما نبدأ بتشغيل أي جهاز كهربائي، كما أننا نرى الألوان ولكننا لا نستطيع رؤية أشعة (X)، ونسمع الصوت إذا كان داخل محيط السمع الخاص بنا فقط، أما ما هو خارج حدودنا السمعية والبصرية فلا يمكننا رؤيته أو سماعه إلا باستخدام التقنيات الحديثة، والوسائل التكنولوجية المتنوعة (لبنى شاكر عبد الفتاح: التقنيات الحديثة في التصميم الداخلي باستخدام الطاقة في المراكز الاستشفائية بمصر، ٢٠١٤: ص ٢٠).

THE ELECTROMAGNETIC SPECTRUM



شكل (٣)

https://www.google.com/eg/search?sa=G&hl=en_GB&tbs=simg:CAOSgAlJzNDqY70dmsYa9AELELCMpwgaOgo4CAQSFNgvsSe8Dss62QL5F60-qDqJlAXGhghXLlInfrOMpFVYctLn299o1bB6DSPZ_1_1UXvAFMAQMCxCOrv4IGgoKCAgBEgRP1MliDasOne3BCRqUAQobCgh2ZXJ0aWNhbNqliPYDCwoJL2EvNGhoM3AwChsKCGxhbmdd1YWdl2qWI9gMLCgkvaai8yc2hfeTQKHQoKaG9vaXpvbnRhbNqliPYDCwoJL2EvMm1xdnnpjChoKB2RpYWdyYW3apYj2AwsKCS9tLzAydjBtMgodCgppzY3JlZW5zaG902qWI9gMLCgkvbS8wMXpibncM&sxsrf=APq-WBuFS0qLZ_dbrjXPpIUChKY4eqhOQ:1643714448200&q=electromagnetic+spectrum&tbm=isch&ved=2ahUKEwjCwK--sd71AhWMh_0HHV1RCmoQwg4oAHoECAEQMg&biw=1366&bih=600&dpr=1#imgrc=oT-qJ-yY7pAIEM

يوضح الشكل أن هناك الكثير من الترددات التي نرى تأثيرها، ولكن لا نراها بذاتها ولا يمكن للعين أن ترى إلا في حيز محدود من الطول الموجي

إذن، فليس معنى أن شيئاً ما غير مرئي أنه لا وجود له، بل هو فقط ليس في حيز الطول الموجي لحواس الإدراك والسمع والبصر خاصتنا.

المخ وكيفية عمله:

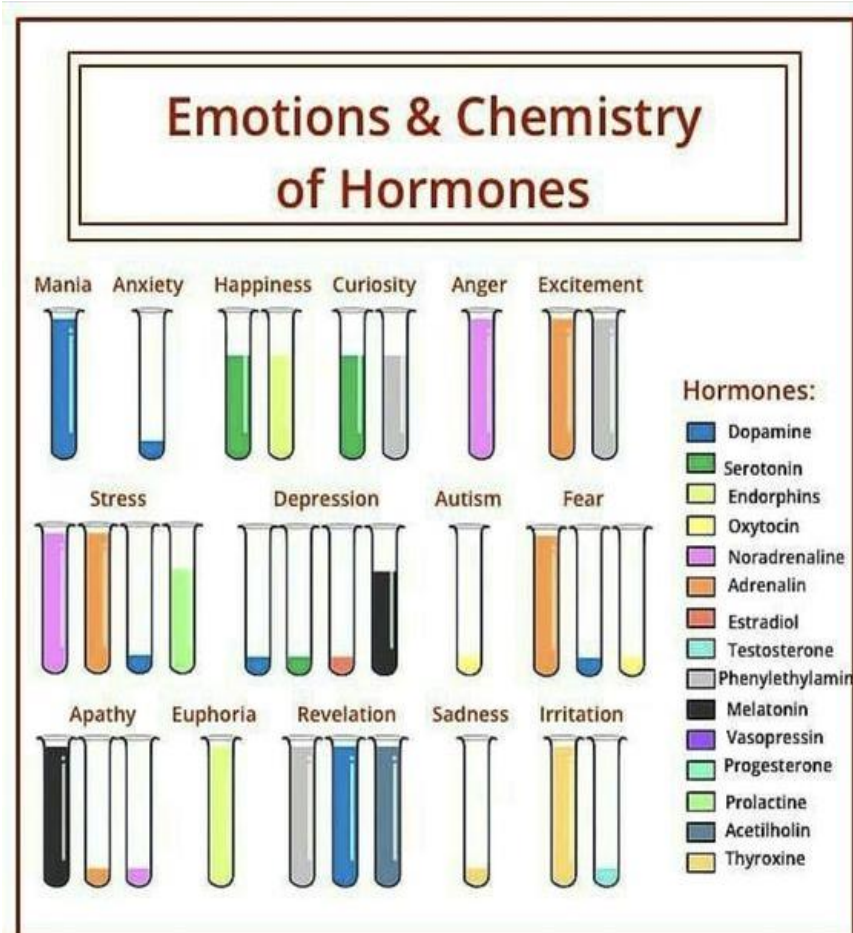
المخ هو مركز الجهاز العصبي Nervous System وهو مكون من ١٠٠ بليون خلية عصبية، كل خلية متصلة بحوالى ١٠,٠٠٠ أخرى (مثل غابة استوائية من الأشجار وأوراق الشجر لهذه الأشجار)، والجهاز العصبي عبارة عن شبكة من الخلايا cells تسمى الخلايا العصبية neurons التي تنقل معلومات في صورة إشارات كهربائية electrical signals. وخلايا المخ تتواصل بإرسال إشارات كهربائية صغيرة لبعضها البعض.



شكل (٤) https://weedy.biz/media/images/web_21-29/N25/ss02.jpg

يوضح الإشارات الكهربائية لخلايا المخ
كلما كانت الإشارات المرسله أكثر، زادت الكهرباء التي ينتجها المخ.

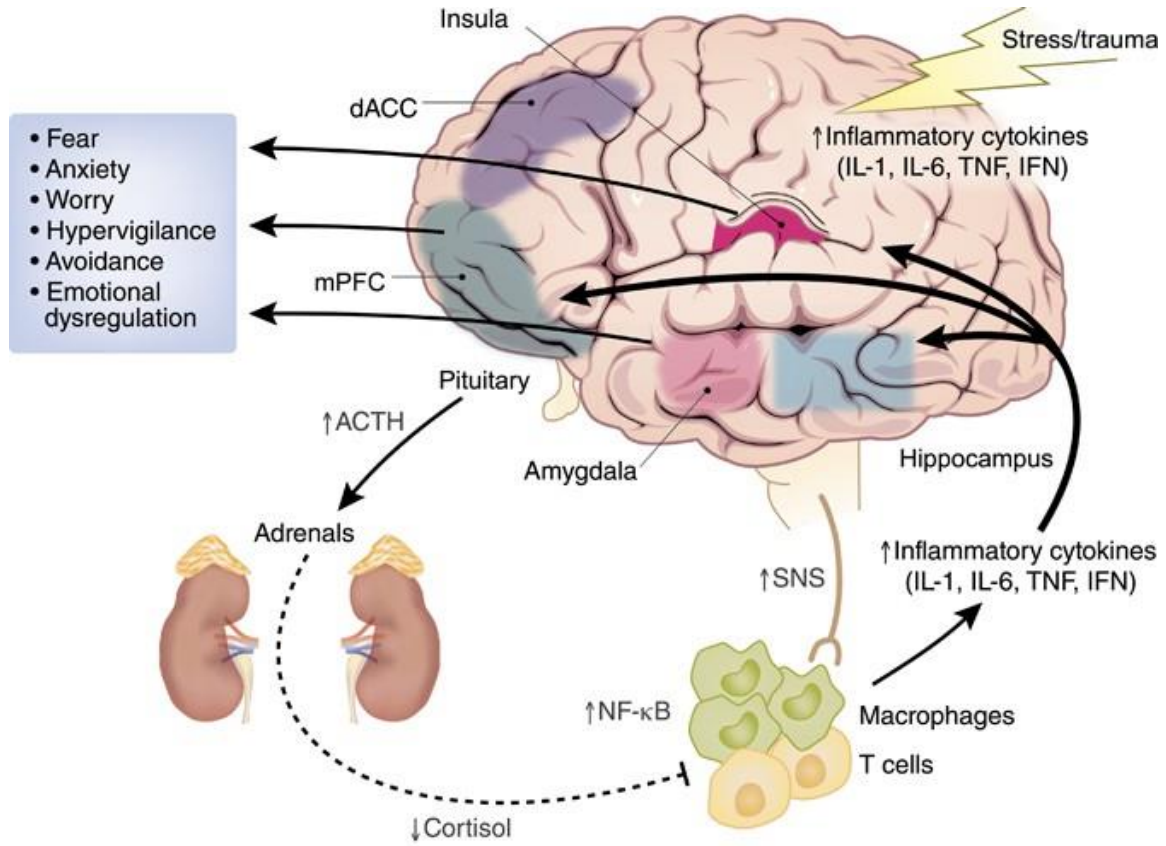
هذه الإشارات تقوم بدورها في تحفيز المواد المختلفة بالمخ:
يوجد بالمخ تركيبات كيميائية للناقلات العصبية neurotransmitters، يتم التواصل بين الخلايا العصبية عن طريق
الناقلات العصبية- بإشارات كهربائية- فيتم إطلاق المواد الكيميائية المسؤولة عن المشاعر والأفعال المختلفة



شكل (٥) <https://i.pinimg.com/originals/ad/45/44/ad45440e0863beb4b493b98324e1dcd3.jpg>

يوضح الشكل المواد الكيميائية المختلفة المتواجدة بالمخ ومثال للمشاعر التي يتم انتاجها
نتيجة تفاعل هذه المواد بنسب مختلفة

يترجم المخ هذه الإشارات (إيجابية كانت أم سلبية) بالعمل على إفراز الكميات المختلفة من المواد الكيميائية المتواجدة بالمخ، التي تترجم إلى شعور، وما يتبعه من ردود أفعال.



Adapted from Felger et al. 2016

شكل (٦) <https://www.researchgate.net/profile/Indranill-Basu>

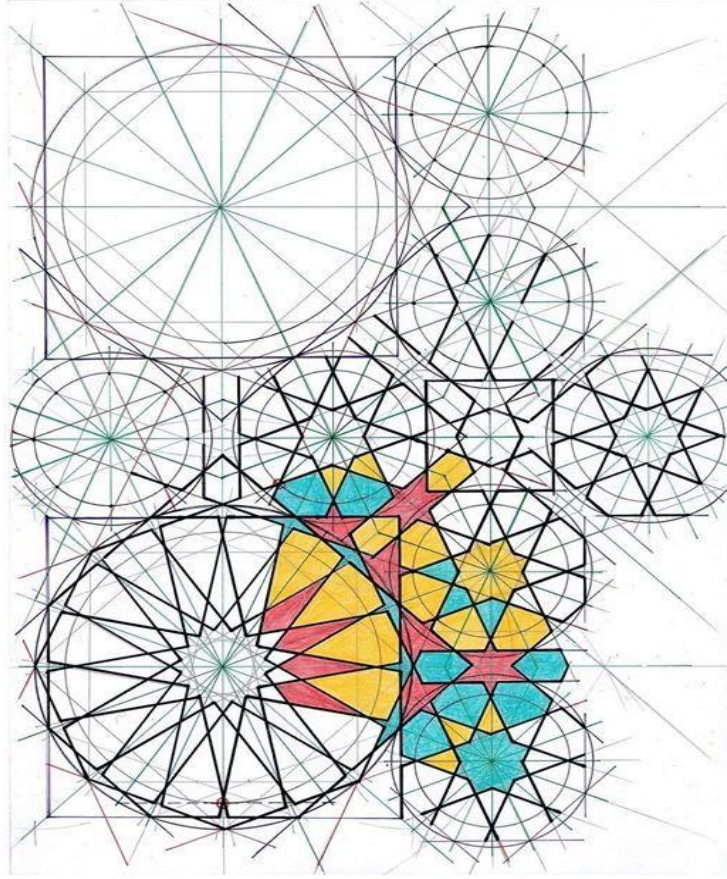
[Ray/publication/352667833/figure/fig1/AS:1043461864173568@1625792103064/Mechanisms-and-consequences-of-inflammation-in-fear-and-anxiety-based-disorders-Exposure.ppm](https://www.researchgate.net/profile/Indranill-Basu/publication/352667833/figure/fig1/AS:1043461864173568@1625792103064/Mechanisms-and-consequences-of-inflammation-in-fear-and-anxiety-based-disorders-Exposure.ppm)

يوضح كيف أن لكل شعور تأثير على وظائف أعضاء الجسم المختلفة

الشكل والمجال الكهرومغناطيسي:

للشكل أثر على المجال الكهرومغناطيسي. فإن للشكل زوايا و مراكز. هذه الزوايا و المراكز تحدث تيار و مجال كهرومغناطيسي، فلكل شكل المجال الخاص به. (نرمين أحمد، توازن الطاقة في العمارة الداخلية، ٢٠٠٤: ص ٣٦). فمثلا الأشكال المنحنية والمستديرة أشكال جيدة لانسيابي المجال فيها و حولها بسهولة، فالمجال يتحرك بشكل دائم ومنتظم في الشكل الدائري، لما به من مركز يقوم بإحداث و تدوير التيار. توازن الخطوط المنحنية والمستقيمة يحدث توازن في أحداث التيار و المجال الكهرومغناطيسي. الأشكال الغير المنتظمة تحدث مراكز متعددة و تيارات متخبطة، مما ينتج من إنتاج مجال مضطرب. (نرمين أحمد، توازن الطاقة في العمارة الداخلية، ٢٠٠٤: ص ١١٠).

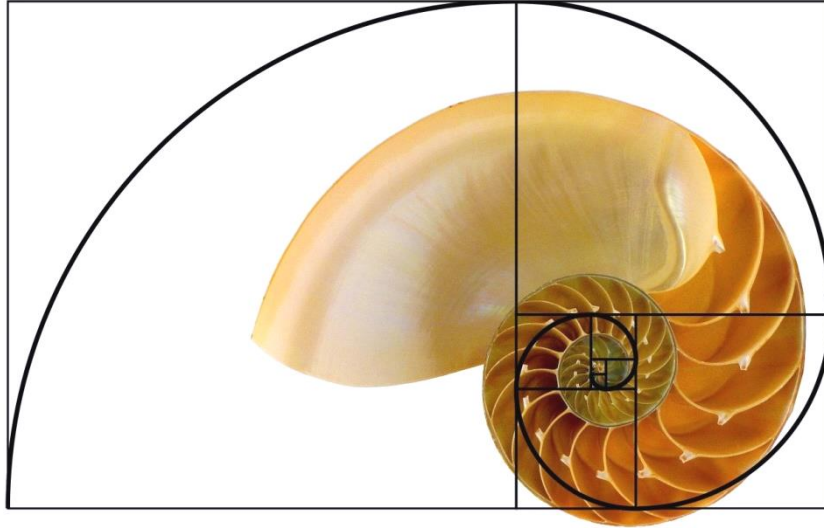
الأشكال متعددة الأضلع مثل المثلث المتساوي الأضلاع والمربع والخماسي والسداسي والسباعي والمثمن، كلٌ يندرج مجاله من وجود مركز مثلما انطبق على الدائرة، ولكن هنا يختلف وجود الزوايا التي تحدد اتجاه إنبعاث المجال. (مها محمود إبراهيم: صياغة جديدة لعناصر التصميم الداخلي من منظور علوم الطاقة، ٢٠٠٩، ص ٢٠٣).

الشكل (٧) [https://www.almrsal.com/wp-](https://www.almrsal.com/wp-content/uploads/2019/03/%D8%A7%D9%84%D8%B2%D8%AE%D8%B1%D9%81%D8%A9-%D8%A7%D9%84%D9%87%D9%86%D8%AF%D8%B3%D9%8A%D8%A9-%D8%A7%D9%84%D8%A7%D8%B3%D9%84%D8%A7%D9%85%D9%8A%D8%A9.jpg)

[content/uploads/2019/03/%D8%A7%D9%84%D8%B2%D8%AE%D8%B1%D9%81%D8%A9-%D8%A7%D9%84%D9%87%D9%86%D8%AF%D8%B3%D9%8A%D8%A9-%D8%A7%D9%84%D8%A7%D8%B3%D9%84%D8%A7%D9%85%D9%8A%D8%A9.jpg](https://www.almrsal.com/wp-content/uploads/2019/03/%D8%A7%D9%84%D8%B2%D8%AE%D8%B1%D9%81%D8%A9-%D8%A7%D9%84%D9%87%D9%86%D8%AF%D8%B3%D9%8A%D8%A9-%D8%A7%D9%84%D8%A7%D8%B3%D9%84%D8%A7%D9%85%D9%8A%D8%A9.jpg)

يوضح الاشكال متعددة الاضلاع

والتي جميعها ينطبق معها قانون الشكل الدئري في وجود مركز، هذا المركز يكون مركز التيار المنبعث هذه الأشكال متعددة الأضلاع، الحلزون من أهم الأشكال التي تقوم بتوليد مجال عالي التردد. ومن الحلزون ونسبه تأتي النسبة الذهبية والحلزون الذهبي Golden ratio الذي اشتهر به الكثير من الأعمال التشكيلية وقد استخدمه الكثير من الفنانين ومنه في مباني الكثير من الحضارات. (مها محمود إبراهيم: صياغة جديدة لعناصر التصميم الداخلي من منظور علوم الطاقة، ٢٠٠٩، ص ٢١٦).



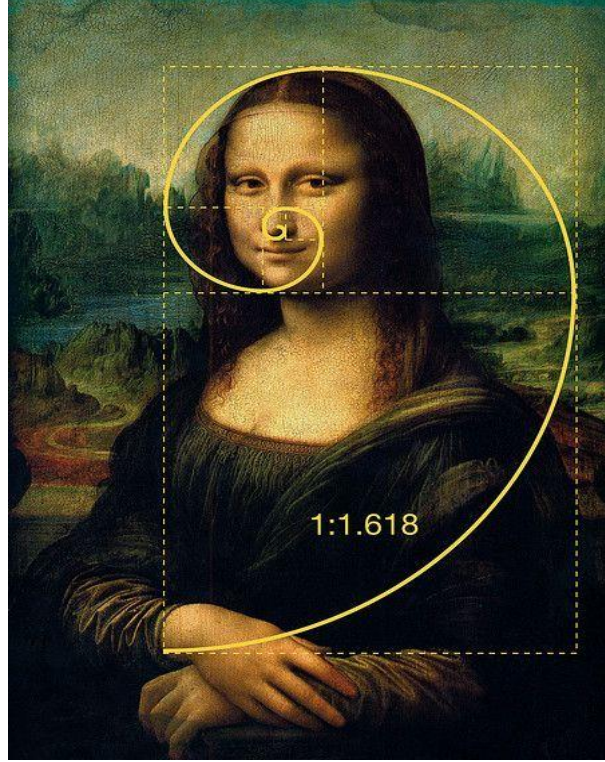
شكل (٨) <https://qph.fs.quoracdn.net/main-qimg-acafc600e429a750e8da9bb43901c8b9-lq>
يوضح الشكل الحلزونى و الحلزون الذهبى المتواجد فى الأصل بالطبيعة بالكائنات الحية



الشكل (٩) <https://www.archdaily.com/619965/is-the-golden-ratio-design-s-greatest-hoax>

يوضح استخدام الحلزون الذهبى و النسبة الذهبية فى البناء فى الحضارات القديمة
حيث استخدمت العمارة اليونانية القديمة النسبة الذهبية فى مبنى البارثينون

Parthenon



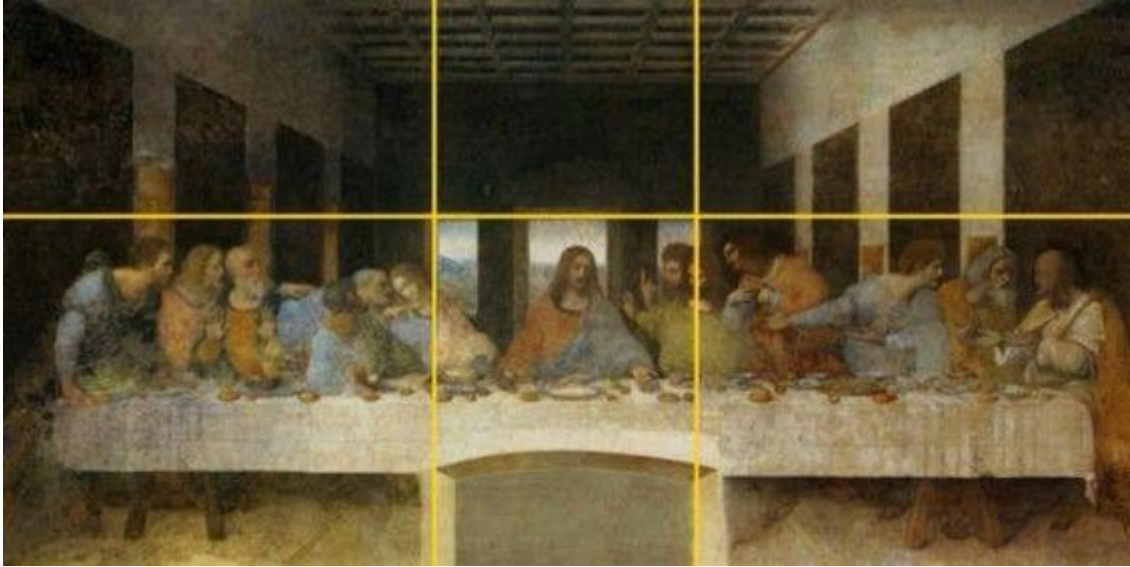
الشكل (١٠)

https://www.google.com/search?q=golden+ratio+spiral+mona+lisa&tbm=isch&chips=q:fibonacci+spiral+mona+lisa,g_1:golden:y3dvHJG31bc%3D&hl=en&sa=X&ved=2ahUKEwiqwvHyqd71AhU4k_0HHQq3BAIQ4IYoAHoECAEQGw&biw=1349&bih=657#imgrc=ZO6zuQteQ22eZM

لوحة الموناليزا Mona Lisa للفنان ليوناردو دافنشي Leonardo Da Vinci

توضح استخدام الفنانين قديما للحلزون والنسب الذهبية

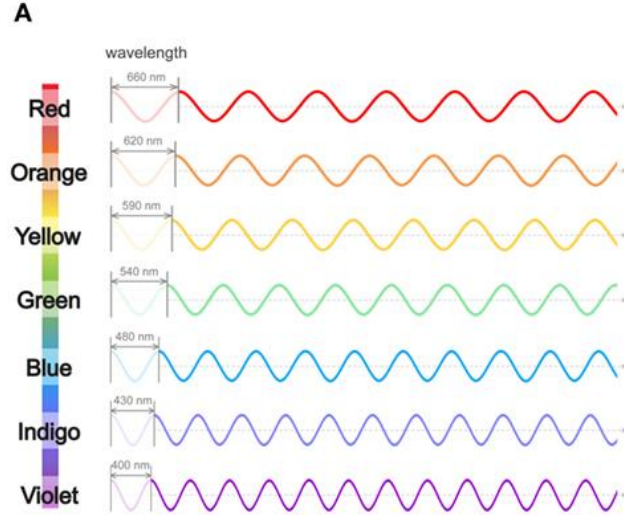
التي أثبت الكثير من الفنانين والمحللين أن وضع بؤرة ومركز موضوع اللوحة بمركز الحلزون والنسب الذهبية يعطى نتائج فنية أعلى وأكثر راحة لعين المتذوق.

الشكل (١١) / <https://www.pinterest.com/pin/362610207492224293>

استخدم ليوناردو دافنشي ، مثل العديد من الفنانين الآخرين على مر العصور ، النسبة الذهبية على نطاق واسع لإنشاء تراكيب ممتعة. في العشاء الأخير ، تم ترتيب الأشكال في الثلثين السفليين (الجزء الأكبر من جزأين من النسبة الذهبية) ، وتم رسم موضع يسوع تمامًا من خلال ترتيب المستطيلات الذهبية عبر اللوحة القماشية.

اللون: الألوان من أهم العناصر التي تؤثر بشكل مباشر على الإنسان.

حيث إن لكل لون طول موجي، هذه الموجات تؤثر وتتفاعل مع مجال الفرد الكهرومغناطيسي ويرسل إشارات للمخ، مما ينتج عنه ردود فعل سلبية أو إيجابية. حسبما يتم إفرازه بالمخ من نبضات وإشارات والتي تكون المسؤولة عن إنتاج المواد الكيميائية ونسبها (حسبما قوة وسرعه الاشارات) ومنها يتم إنتاج الشعور المختلف. (مها محمود إبراهيم: صياغة جديدة لعناصر التصميم الداخلي من منظور علوم الطاقة، ٢٠٠٩، ص ٢٤٢).



شكل (١٢)

https://lh3.googleusercontent.com/j_YnKxkrUgGLclBdC3nkMLRRRv5PI8eDBEb5ULDnKQoqGoV3OTGwSqt4MOH409Q--2hNvOg=s170

يوضح الاطوال الموجية المختلفة للالوان

وهكذا قد عرضنا كيفية عمل المخ، وكيفية التأثير عليه من خلال المجالات الكهرومغناطيسية ومجال الفرد الكهرومغناطيسي وكيف يؤثر به المجالات و الموجودات المختلفة ومجالات تيارات الاشكال المختلفة وكيف يكون للشكل واللون والصيغ التشكيلية تأثير على مجال الفرد الكهرومغناطيسي.

النتائج والتوصيات:

- للفن دور مهم في المردود النفسي والبصري الذي بدوره يؤثر على الإشارات والذبذبات المنبعثة من المخ.
- لكل شيء في الكون طاقة حتى ما نعتقد نحن أنه مادة صلبة هو في الحقيقة حالة معينة للطاقة.
- تؤثر طاقة الأجسام وتتأثر بما حولها، وهذا التأثير يتعامل مع مستويات طاقة أعلى من الإدراك الإنساني المباشر مما يؤدي إلى التأثير على أدائه وكفاءته.

المراجع:

- سعد فتح الله أحمد، نرمين: توازن الطاقة في العمارة الداخلية. رسالة ماجستير، كلية الفنون الجميلة، جامعة الإسكندرية، ٢٠٠٤.
- saed fath allah 'ahmad , nirmin: tawazun altaaqat fi aleimarat aldaakhiliati. risalat majistir , kuliyyat alfunun aljamilat , jamieat al'iiskandariat , 2004.

- محمود إبراهيم، مها: صياغة جديدة لعناصر التصميم الداخلي من منظور علوم الطاقة. رسالة دكتوراة، كلية الفنون التطبيقية، جامعة حلوان، ٢٠٠٩.

- mahmud 'iibrahim , maha: siaghat jadidat lieanasir altasmim aldaakhilii min manzur eulum altaaqati. risalat dukkurat , kuliyat alfunun altatbiqiat , jamieat hulwan , 2009.

- شاكِر عبد الفتاح عفيفي، لبنى: التقنيات الحديثة في التصميم الداخلي باستخدام الطاقة في مراكز الاستشفاء بمصر. رسالة دكتوراة، كلية الفنون التطبيقية، جامعة حلوان، ٢٠١٤.

- shakir eabd alfataah eafifi , altaqniaat alhadithat fi altasmim aldaakhilii biaistikhdam altaaqat fi marakiz alaistishfa' bimasri. risalat dukkurat , kuliyat alfunun altatbiqiat , jamieat hulwan , 2014.

- عبد التواب عبد الله حسين: عالم الروح بين الطاقة والمادة ومبادئ العلاج بالطاقة"، دار تحوتى للبحوث والنشر - الطبعة الأولى- ٢٠٠١.

- eabd altawaab eabd allah husayn: ealam alruwh altaaqat walmadat wamabadi aleilaj bialtaaqqa ", dar tahawataa lilbuhuth walnashr - altabeat al'uwlaa- 2001.

Lin.J.-"The fengshuianthology"- Malaysia- Eastern Dragon press-1998

IbrahemKarim, Back to a future for mankind 2007

[Brain: The inside story.](#)

<http://www.amnh.org/exhibitions/past-exhibitions/brain-inside-story/your-emotional-brain>

November 20,2010-Augest14,2011

Evans, Charlie. The science of emotions. <https://www.howitworksdaily.com/the-science-of-emotions/>

[Radiation: Electromagnetic fields](#)

<https://www.who.int/news-room/questions-and-answers/item/radiation-electromagnetic-fields>

4 August 2016 | Q&A

<https://www.ncbi.nlm.nih.gov/books/NBK279390/>

How does the nervous system work?, Created: October 28, 2009; Last Update: August 19, 2016; Next update: 2022.

Method for measuring human body aura and system therefo

<https://patents.google.com/patent/US6746397B2/en>