

**فن البورتريه في العصر الحديث كمصدر لتصميمات القطعة الواحدة المطبوعة للسيدات**  
**Portrait art in the modern era as a source for printed one-piece designs for women**

أ.د/ منال يوسف نجيب

استاذ التصميم ورئيس قسم طباعة المنسوجات والصباغة والتجهيز كلية الفنون التطبيقية جامعة بنها

**Prof. Manal Yuossef Nagib**

**Professor of Design, Department of Textile Printing, Dyeing and Finishing, - Faculty of applied arts- Benha University.**

[Manal.ibrahim@faba.bu.edu.eg](mailto:Manal.ibrahim@faba.bu.edu.eg)

أ.م.د/ هبة محمد عكاشة ابو الكمال الصايغ

استاذ مساعد بقسم طباعة المنسوجات والصباغة والتجهيز بكلية الفنون التطبيقية جامعة بنها

**Assist. Prof. |Dr. Heba Mohamed Okasha**

**Assistant Prof. Department of Textile Printing, Dyeing and Finishing, - Faculty of applied arts- Benha University.**

[heba.okasha@fapa.bu.edu.eg](mailto:heba.okasha@fapa.bu.edu.eg)

م/ هالة مصطفى علي المرسي

معيدة بكلية الفنون التطبيقية - قسم طباعة المنسوجات والصباغة والتجهيز - جامعة بنها

**Researcher. Hala Moustafa Ali ELMorsy**

**- Faculty of Applied Arts - Benha University**

[hala.elmorsy@faba.bu.edu.eg](mailto:hala.elmorsy@faba.bu.edu.eg)

**ملخص البحث:**

يتناول البحث جماليات فن البورتريه في العصر الحديث، وتأثيره في تصميم القطعة الواحدة للسيدات من خلال العوامل والأسس الجمالية وعلاقتها بالعناصر التشكيلية التي كان لها دور في جميع المجالات التصميمية، بحيث عبر فن البورتريه عن عدة أبعاد كجمال الظاهر وجمال الباطن تبعاً للتغيرات الحضارية والفكرية والاكتشافات الحديثة نتيجة للتطور العلمي والتكنولوجي وتنوع المعالجات التشكيلية وتعميق الفكر التجريبي الذي أثر بدوره علي جوانب الرؤية الجمالية والفكر الابداعي لفن البورتريه.

يسعي مصمم طباعة المنسوجات الي تحقيق الابداع الجمالي المتوافق مع المجتمع المتواجد فيه ويحتاج دائماً الي سمات خاصة ومدخلات إبداعية لإثراء أدائه التصميمي والحصول علي تصميمات متميزة، لذلك لجأت الباحثة إلي الاستفادة من القيم الجمالية لفن البورتريه في العصر الحديث الي جانب براعته التشكيلية المتوافقة مع الارتقاء بالذوق العام مما يثري مجال تصميم طباعة القطعة الواحدة للسيدات، حيث يشتمل البحث علي دراسة فن البورتريه لاشهر فناني البورتريه في العصر الحديث وتحليل وصفي وفني لبعض من أعمالهم الفنية. حيث يوضح البحث كيفية الاستفادة من الاتجاهات الحديثة لفن البورتريه وما يمتاز به من قيم تعبيرية وتشكيلية جديدة من حيث المعالجة وأسلوب الاداء وتناول الموضوعات. وما يحمله من قيم ودلالات وسمات مميزة، ليكون مصدراً مهماً من مصادر استلهام تصميمات القطعة الواحدة للسيدات برؤية جمالية جديدة. ويتناول البحث عرض دراسة تجريبية تطبيقية ( الحلول التشكيلية) بالاستفادة من الاسس الفنية والجمالية لفناني البورتريه في العصر الحديث وذلك من خلال مجموعة من الافكار التصميمية المختلفة مع عرض لبعض النماذج التي تم تنفيذها علي ملابس القطعة الواحدة للسيدات في الفترة العمرية من ١٨ : ٣٠ سنة.

**الكلمات المفتاحية**

فن البورتريه ، العصر الحديث ، تصميم القطعة الواحدة للسيدات

**Abstract:**

The research paper was concerned with a portrait of the modern era, and was influenced in the design of one piece for women by the factors and the aesthetic basis and its attachment to the plastic elements that had a role in all areas of design, so that the art of portraiture expressed several aspects of beauty such as external beauty and internal beauty according to cultural and intellectual variables and discoveries Modernity is a result of scientific and technological development and the deepening of experimental thought, which affected the aesthetic aspects and creative thought of portraiture.

The textile printing designer seeks to achieve aesthetic creativity that always needs creative input to enrich his design performance to obtain extravagant designs, so the researcher resorted to taking advantage of the aesthetic values of the portrait in addition to its plastic elements compatible with raising public opinion that enriches the field of one-piece printing design for women, Where the paper includes a study of the art of portraiture by the most famous portrait artists in the modern era and descriptive and artistic analyzes of some of their artworks.

The paper includes an applied empirical study (plastic solutions) that benefit from the artistic and aesthetic foundations of portraiture artists in the modern era, through a set of different design ideas with a presentation of some models that were implemented on one piece of clothing. For women in the age range of 18:30 years.

**Key words:**

Portrait art, modern era, one-piece design for women

**مقدمة البحث:**

بدأ تاريخ الفن الحديث بالمذهب الكلاسيكي الجديد الذي أسسه الفنان الفرنسي "جاك لويس دافيد\* والذي يعد من أبرز فناني المدرسة الكلاسيكية الجديدة، وكان هدفه الأساس أحياء الفنون القديمة، منها الاهتمام بفن البورتريه والتعبير عن الوجه الأنساني في العصر الحديث، الذي لاقى تحولات وتغيرات جذرية نتيجة للتطور العلمي والتكنولوجي وتنوع المعالجات التشكيلية وتعميق الفكر التجريبي الذي أثر بدوره على جوانب الرؤية الجمالية والفكر الابداعي في فن البورتريه. (1، ص ١٢) ومع ظهور العديد من المدارس والاتجاهات الفنية التي أثرت في هذا الاتجاه في الفن الحديث كان من أهمها الانطباعية، المدرسة ما بعد التأثيرية، التعبيرية، المذهب الوحشي، التكعيبية، المدرسة التعبيرية في المانيا، الواقعية، الداوا، السيربالية. (2، ص ١٠٧)

منذ قيام الثورة الفرنسية في عام ١٧٨٩م وحتى نهاية الحرب العالمية الاولى (١٩١٤-١٩١٧) اطلقت تسمية المذاهب والمدارس الفنية في مجال الفنون بالمذاهب او المدارس الحديثة، وقد تميزت مدارس الفن الحديث بتعدد الاساليب وتنوعها لتناول فن البورتريه. وتناولت الباحثة في هذا البحث دراسة نظرية تاريخية لفن البورتريه في العصر الحديث يتحقق منها الاهداف والمبادئ التي قام عليه فن البورتريه في العصر الحديث وكذلك المناهج والمؤثرات الفنية وغيرها من المفاهيم الخاصة بها.

**مشكلة البحث:**

- قلة البحوث الموجهة لاستخدام فن البورتريه كمصدر الهام لتصميمات تصلح لطباعة القطعة الواحدة للسيدات برغم أهمية ما يتميز به هذا الأسلوب من قيم جمالية وتشكيلية.
- كيفية ابتكار تصميمات تصلح لطباعة القطعة لواحدة للسيدات مستلهمة من فن البورتريه كمصدر الهام متجدد.

#### أهمية البحث:-

- دراسة القيم الفنية والتشكيلية لفن البورتريه.
- ابتكار تصميمات مستلهمة من فن البورتريه تصلح لطباعة القطعة الواحدة للسيدات.

#### أهداف البحث:-

- ابتكار مجموعة تصميمات مستوحاه من فن البورتريه.
- ايجاد روى جديدة لتصميم طباعة القطعة الواحدة مستمدة من فن البورتريه.
- طباعة تصميمات من حلول مبتكرة علي ملابس القطعة الواحدة بتقنيات الطباعة الحديثة.

#### فروض البحث:-

- يفترض البحث ان فن البورتريه من الممكن ان يكون مصدراً هاماً وثرياً لتحقيق اهداف تصميميه وجماليه ووظيفيه في مجال طباعة المنسوجات.
- يفترض البحث انه من الممكن انتاج تصميمات تصلح لطباعة القطعة الواحدة للسيدات بروية جمالية جديدة.

#### حدود البحث:-

##### الحدود المكانية

سوف تتم الدراسة علي

- دراسة أعمال فنانى البورتريه في أوربا في الفترة الزمنية المذكورة .
- تصميم طباعة لأقمشة القطعة الواحدة للسيدات في جمهورية مصر العربية.

##### الحدود الزمنية

- فترة الفن الحديث وتحديدأ من ( منتصف القرن التاسع عشر الي نهاية القرن العشرين).

##### الحدود الموضوعية

- يقتصر البحث علي عمل تصميمات القطعة الواحدة للسيدات في الفترة العمرية ١٨:٣٠ سنة.
- التصميمات مستوحاه من فن البورتريه في العصر الحديث في الفترة الزمنية المذكورة.

##### أدوات البحث

- الكتب والرسائل
- شبكات المعلومات الدولية.
- بعض برامج الحاسب الالى المتخصصة في مجال التصميم
  - برنامج الكتابة "الورد" (Microsoft Word2017)
  - برنامج الفوتوشوب (Adobe Photoshop SC٥)
- استمارة استبيان
- تصميمات مستوحاه من فن البورتريه في العصر الحديث - استخدام اسكتشات تمن ب مساحة ٢٥ X ٣٥ -الوان بوسستير - ألوان مائيه.

##### منهجية البحث

- يعتمد البحث علي المنهج الوصفي والتحليلي والتجريبي.

**مصطلحات البحث (Terminology)**

\***فن البورتريه ( Portrait )**: هي كلمة فرنسية الاصل وتعني الصورة الشخصية، او بالادق تصوير وجوه الاشخاص عن طريق نقل وتسجيل ملامح الشخصية الانسانية وهذا هو التعريف المباشر والمختصر الذي يمكننا أن نطلقه على تصوير البورتريه، حيث أن تصوير البورتريه يعتبر مجالاً واسعاً للبحث والدراسة.

\***الفن الحديث (modern Art)**: تنحصر بنية الفن الحديث بكيانه الفلسفي في العديد من المذاهب والاتجاهات الفنية التي اقتحمت بجمالياتها التعبيرية الصراع الانساني في نهاية القرن التاسع عشر وبداية القرن العشرين. (٣، ص ٤٠)

\***التصميم (Design)**: هو عملية ابتكار ونتاج أشياء جميلة ممتعة، وتختلف فكرة كل تصميم عن الآخر في التفاصيل ويمكن أن يكون هناك الكثير من الاختلافات من حيث الوحدات والملمس والحجم واللون.

\***التصميم البنائي (Construction for silhouettes)**: يقصد به الخطوط الأساسية التي تمثل الهيئة وبنائها وتتضح أهمية ذلك من خلال ترتيب واختيار الاشكال والخطوط والألوان والنسيج، ثم توظيفها لخدمة الجسم (الموديل) طبقاً لتكوينه، ولتحقيق جمال الاطار ككل، وتعمل الوحدات المستلهمة من فن البورتريه في العصر الحديث علي تطوير التصميم البنائي للزي السيدات ورفع قيمته الاقتصادية والجمالية أيضاً. (٤، ص ٤٤)

\***الطابعة الواحدة ( one-piece )**: يقصد بها التصميم غير التكراري الذي لا يكون له تكرار سواء ثلاثي أو رباعي ويراعى فيه شكل المنتج النهائي وأبعاده كطباعة أقمشة السيدات ذات القطعة الواحدة ( موضوع البحث) وهو ابتكار تصميمات طباعية لا تعتمد علي التكرار المنتظم للطباعة ولكنها ستطبع في مساحة محده علي سطح الزي المبلسي للسيدات في الفترة العمرية من ١٨ : ٣٠ سنة.

وعليه قامت الباحثة بعمل دراسة فنية لأشهر فناني البورتريه في العصر الحديث أمثال ( الفنان ادغار ديغا و موديليانى وسلفادور دالي فريدا كاهلو) وتحليل فني لبعض أعمالهم الفنية للاستفادة منها في ابتكار تصميمات تصلح لاقمشة القطعة الواحدة للسيدات وسوف تقوم الباحثة بعرضها كالآتي :

**الإطار النظري للبحث Theoretical framework for research****١- قدرة الانطباعية علي منح فن البورتريه الاحساس بالحركة:**

يظل اسم الفنان الفرنسي التشكيلي ادغار ديغا من أهم الفنانين الذين اهتموا بالمدرسة الانطباعية، واعتبرت لوحاته عن فن البورتريه من أفضل البورتريهات في تاريخ الفن الحديث، حيث برع في رسم راقصات الباليه، وقدم الرقص كلغة بصرية، لغة الجسد التي من خلالها تعبر عن المشاعر والعواطف والمعاني التي لا يمكن قولها بالكلمات. (٥، ص ١٣٦-١٥٠) فالرقص فنيا هو تأدية حركات بجزء أو أكثر من أجزاء الجسم علي ايقاع ما للتعبير عن شعور معين.

ولد الفنان عام ١٨٣٤ وتوفي عام ١٩١٧، وبدا الرسم في وقت مبكر من عمره، وتخرج من الليسيه- مدرسة ثانوية حكومية في فرنسا، وحصل علي البكالوريا في الادب عام ١٨٥٣، (٦، ص ٢٧٥) وفي القرن العشرين تزايد اهتمامه كثيراً بالراقصون وبدا يشكلون جزءاً من اللوحة، حيث استخدم اجسادهم موضوعاً للرسم، وأول من ربط بين الرقص والرسم. حيث وجد في الباليه عالم متحمساً ذو حيويه ونشاط، وكان يذهب دائماً الي الفصول الدراسية في قصر (غارنييه) حيث موطن أوبرا، باريس، لكي يطارد الأجنحة والحوريات والملكات والجنيات في المسرح، الذي أصبح جزء من هذا العالم الابيض والوردي. (٧، ص ٢٤)

## التحليل الفني للوحة رقم (١)



لوحة رقم (1) الفنان إدغار ديغا - بعنوان (راقصات في اللون الوردي) -باريس- باستيل علي نمط احادي  
علي ورق مثبت علي قماش-72 x 38سم  
متحف هيل-ستيد، فارمنجتون، كونيتيكت الولايات المتحدة- ١٨٨٠-١٨٨٥م

كما نري في اللوحة رقم (1)(20) التي تتكون من ثلاث راقصات، بلونها الوردي وحركاتها المتنوعة في الرقص اثناء تغيير الوضعية الجزئية للقدم، ومستخدماً لهذا العمل عدة طرق منها أقلام الرصاص، الباستيل، الطلاء، الشمع، الخطوط العريضة، بصمات الاصابع، الباستيل الناعم لشيء معقد بشكل حاد مع تقاطع ضربات الفرشاة الفنية لتوضيح درجة التواء الجسد اثناء الرقص وايصال الحركة والشعور بحيوية المشهد، وخلق تأثيرات دراماتيكية، وفرك الباستيل علي لوحاته، وقام بتصوير الباليه عن طريق تجريد الشعر لاطهار العمل الشاق، والجمال الأكثر شيوعاً وراء الكواليس، ومن خلال ذلك يتبين ان الفنان ادغار يري في الباليه مصدر لكالسيكيته الحديثه مع تاكيده علي الجسد،<sup>(٨، ص ٢٩)</sup> ولهذا ظهرت الراقصات وهم يخدمون ظهورهم، ويتدفقون علي الارض، ويسحبون أجسادهم، لذلك عبر عن الباليه بانه فن الكمال. حيث توحى اللوحة وكأن الراقصات ذات أجنحة تشبه الطيور في مشهد عائم في وسط مساحة مفتوحة وكانها مستعدة للتخلص من المسرح، وزيادة قوة الفساتين الوردي نتيجة انعكاس ظلال الوجه عليها، وتمتلك الراقصات جمالا يتسم بالصرامة تذكيراً بأن الجمال المرئي لغة متميزة ومكاناً رمزياً مهماً في الواقع الحاضر. كما تميزت اللوحة بالتعبير الذاتي من خلال لغة الجسد عبر الرقص، لذلك تم تقسيم التعبير الحركي الي ثلاثة انواع رئيسية: وهي حركة تعبيرية بلامح الوجه الذي يعد من اهم جزء في الجسد، وخاصة العينين والفم، وثانيا حركة ايمانية اشارية من خلال الرأس، وثالثاً حركة انتقالية في المكان باستخدام الساقين.<sup>(٩، ص ٢٣٨)</sup>

## ٢- المنهج التعبيري في رسوم موديليانى:

لا يجب أن نعامل الأعمال الفنية كاللوحات وغيرها بعد الآن كأشياء منفصلة، فاللوحة ماهي إلا انعكاس سيكولوجي لروح الفنان؛ لأن كل ضربة فرشاة، كل خط، كل لون، كل منحنى اكتسب معناه الحقيقي من الحالة النفسية لصاحبها عندما قرر أن يضع خطأ هنا أو لون هناك، عندما فضل الأبيض على الأسود، فالحالة المزاجية للفنان في اختياره لأدواته، خطوطه، ألوانه، وأسلوبه كلها نتجت من نسيج الروح الخاص به. يأتي موديليانى بوصفه نموذجاً للفنان الأكثر شهرة في أسلوبه المرتكز علي ثقافته الفلسفية والتشكيلية والأدبية واعماله المميزة في التصوير والنحت؛ الي جانب لوحاته المميزة عن الفن

البورتريه التي ما أن تراها، فتدرك صانعها علي الفور، لأنك ستجد نفسك أمام لوحة لاتصنيف لها، تخبرك عن حالة الرجل الذي يقف خلفها لذلك لم يكن الفنان بحاجة للتوقيع علي اعماله.

### التحليل الفني للوحة رقم (٢)



لوحة رقم (٢) الفنان موديليانى - بعنوان (مدام بومبادور)-باريس- زيت علي قماش-  
٦٠,٦ x ٤٩,٥ سم- معهد شيكاغو للفنون-الولايات المتحدة - ١٩١٤م

اللوحة رقم (٢) (٢١) فيها رسم سطوحاً واسعة بألوان قاتمة ولمسات ريشة راعشة، فاعماله تتميز بطابع يعبر عن شخصيته القلقة علي الدوام و أسلوبه المميز أعاد الأشكال الإنسانية إلى بساطتها. وصارت الشخصيات متطاولة؛ ومحددة بخط متمایل يفصل مساحات الألوان، وكأن هذه الشخصيات ملصقة علي أرضية اللوحة. كما ألغى كثيراً من التفاصيل كحدقات العين، وصارت الوجوه تبدو كالأقنعة. وقد اقتصرت موضوعات لوحاته علي رسوم البورتريه (الوجوه الصامتة الحزينة). التي تعبر عن حياته القصيرة المليئة بالمرض والحزن فقد عانى الفنان موديليانى من مرض السل الشديد و السعال المستمر الذي لم ينقطع اثناء رسمه للوجوه البشرية، وظهر ذلك في لوحاته التي تكشف عن شخصيته من خلال الافكار، والحركات، والكلمات، والافعال. اما عن الالوان فقد استخدم الفنان لون واحد او لونين او ثلاثة الوان بدرجاتها الفاتحه والغامقة من نفس اللون، وقد شغلت المساحات التي حددها الخط لها، وازافت المزيد من الحزن علي الصورة فهنا يصف الفنان اللون بطريقة بنائية تعبيرية تفصل الشكل من الارضية والامامي من الخلفي، و تظهر تفاصيل اللوحة التي رسمها وكأن كل عنصر لديه مكانته الخاصة بوضوح وبتخطيط دقيق وبتصميم اكثر دقة. إلى جانب شخصيته المميزة؛ إنه من المحتمل أن نفهم سيكولوجية الفنان من خلال شخصياته، حيث تُعطي شخصيات موديليانى انطباعاً دائماً بالعزلة، والوحدة، تعكس الاتجاه الانطوائى للفنان، وأوضاعهم توحى بالانسحاب السريع إلى الداخل في إشارة للخوف، وأيديهم فوق بعضها موضوعة على صدورهم في موقف أقرب إلى المواقف الأمومية، وتشير الخلفيات الدخانية للوحاته إلى عالم من الكحوليات، وحالة من الحنين إلى الماضي التي يعيشها الفنان موديليانى، وتظهر نساء موديليانى فخورات، وذات كبرياء، تمتلكن كرامة صلبة كالصخور، بينما تشبه رجاله آلهة في سكونهم. (١٠، ص ٨٣)

## التحليل الفني للوحة رقم (٣) بورتريه أميديو موديليانى



لوحة رقم (٣) الفنان موديليانى - بعنوان ("ليتشي وزوجته)-باريس  
زيت علي قماش-٨١ x ٥٤ سم  
معهد شيكاغو للفنون-الولايات المتحدة -١٩١٧م

عبارة عن مشهد يجمع بين زوجين (رجل وامرأة) حيث يظهر في اللوحة رقم (٣) (٢٢) مواجهة المتلقي امرأة جالسة ويقف في خلفها الرجل وهو يضع يده اليسرى علي كتفها وخلف الرجل يوجد جدار يبدو منه حافة الباب المطلة أمامنا بعدة ألوان كالأزرق الفاتح والأحمر والبرتقالي المحمر ويظهر خلف الرجل صورة معلقة علي الحائط حيث لون الفنان قميص الرجل بلون الأخضر الغامق والسترة بلون بني قريب من الأسود أما المرأة فقد لون فستانها بلون أسود وأبيض. وانقسم هذا العمل الي نسقين الأول تعبيرى ليعطي انطباعاً بوجود تاملات وافكار الفنان موديليانى بتصوير الملامح الشخصية للمرأة والرجل بطريقة تعتمد علي الخطوط التي تبرز حدود الوجه وتعبّر عن المدلولات النفسية الداخلية لكل منهما حيث تبدو العيون وكأنها تنظر باتجاه شئ مجهول والنسق الثاني واقعي يتمثل في الصورة الشخصية لكلا من الرجل والمرأة ، وتبدو الأشخاص وكأنها في علاقة ترابط مع التكوين العام للوحة وهذا يؤكد سعي الفنان الي التعبير من خلال وضع الشكل في المكان المناسب له.

## التحليل الفني للوحة رقم (٤)



لوحة رقم (٤) الفنان موديليانى - بعنوان (بورتريه رينيه كيسلينج)-باريس  
زيت علي قماش-٤٦.٢ x ٣٣.٢ سم  
معهد شيكاغو للفنون-الولايات المتحدة -١٩١٧م

إذا نظرنا إلى شخصيات موديليانى، فسندج شيئاً ما سيعلق بذهننا، شيئاً يكشف عن جزء من حياة موديليانى، شيئاً يعبر عن عقله الباطن، وافكاره، وحالته النفسية، شيئاً يخفيه ويود لو يقوله الي العالم، وسنسرده بعض من تفاصيل شخصياته الوردية

في لوحاته. كما نرى في اللوحة رقم (٤)(٢٣) صورة بورتريه لرجل ذات قصة شعر كلاسيكية بلون بني مع تدريجاته يرتدي قميص ابيض مع لمسات من اللون البنفسجي وربطة عنق حمراء مع سترة بلون بني غامق ورسم الوجه بشكل بيضاوي والراس مائل الي الجهة اليسار بينما الخلفيه يطغي عليها اللون اللبني والعيون مقوسة نصف مغلقة يحدق الفنان من خلالها الي العالم، من مسافة يتحكم بها مرضة الشديدي وايضا ادمانه علي الكحول بدون اهتمام، وبتعبير اخر، العيون النصف مغلقة تعبر عن التركيز علي نفسه و مدي رغبته في البقاء بعيدا عن العالم الخارجي، وهوسه بالمرض. ونرى الانف مدبب والفم ذات لون احمر والوجه باللوان العتمه ذات اصفرار والقميص باللون الابيض الفاتح مع ظهور الخط بوضوح في رسم البورتريه. استخدم الفنان اللون الغامق لتعبير عن احساسه المفعمة بالاسي والحزن كونه يعاني من المرض السعال وحالة مزاجية سيئة، اما العيون الخالية من العدسة والتي امتازات بها اغلب اعماله الفنية وكأنها محفورة بتعبيرية روح الفنان وتوحي بالعاطفة الجياشة، اما وضع الرأس المائل يعبر عن حالة العزلة، والوحدة، بينما استخدام اللون الاحمر في ربطه العنق مع اللون الابيض البارد في القميص قد احدث ديناميكية عالية متصفة بحرارة اللون الابيض البارد. (١١، ص 177)

### التحليل الفني للوحة رقم (٥)

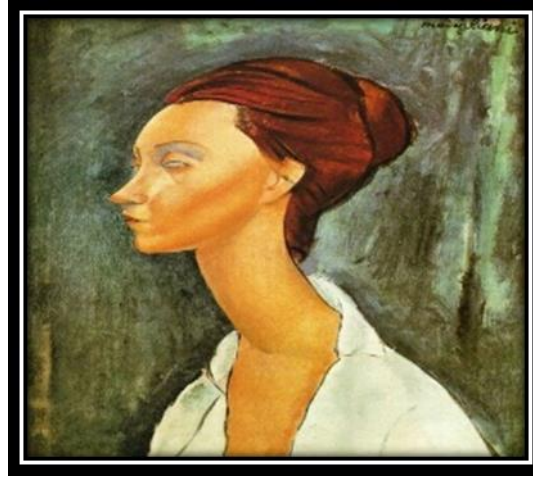


لوحة رقم (٥) الفنان موديليانى - بعنوان جين هيبوتيرن (ذات وشاح)  
باريس-فرنسا- زيت علي قماش- ٨٨ x ٥٦ سم-١٩١٩م

صور الفنان النساء برقاب طويلة وحساسة والعيون مقوسه فارغة نصف مغلقة(على سبيل المثال، بورتريه جين هيبوتيرن (١٩١٩) لوحة رقم (٥) (٢٤) إذا قمنا بعمل قراءة نفسية لهذا العمل الفني، ينشأ صراع بين الدوافع الجسدية والجزء الفكري والعقلاني للفرد. كما يمثل بورتريه جين هيبوتيرن احدي نماذج المدرسة التعبيرية حيث تظهر هذه اللوحة سيدة جالسه ويدها علي حافة الكرسي وتضع علي رقبتها ربطة حمراء مرتديا فستانا ازرق غامق وملامح وجهها يظهر عليه الحزن والتعب والالام حيث ان حدة العيون والفم والانف والعنق وباقي الجسد يعبر عن شي من الرهبة فالوان موديليانى تضيف مزيد من الكأبة والحزن والقلق الذي يظهر علي ملامح السيدة ويبدو العنق الجزء الأكثر جذبًا للانتباه في لوحات موديليانى، وعندما يظهر الفنان شغفًا بالأعناق في لوحاته؛ فهذا يعني أنه في صراع بين دوافعه الجسدية، والالتزام الذي يمليه عليه عقله. والعنق هو العضو الذي يفصل بين الحياة الفكرية متمثلة في الرأس، والحياة الغريزية متمثلة في الجسد. (١٢، ص ٣-١)



## التحليل الفني للوحة رقم (٦)



لوحة رقم (٦) الفنان موديليانى - بعنوان (بورتريه لونيا تشيكوسكا)-باريس  
زيت على قماش-٨٠ x ٥٢ سم  
معهد شيكاغو للفنون-الولايات المتحدة-١٩١٩م

بورتريه بعنوان لونيا تشيكوسكا اللوحة رقم (٦)(٢٥) ذات الرقبة الطويلة التي تشبه البجعة والعيون الفارغة والنصف مغلقة، فقد صور الفنان العيون وكأنها تنظر إلى العالم دون رؤيته فعلياً، ومن خلالها، فنان يمثل المسافة التي يراها بين الأنا والواقع الخارجي. وفي الواقع، فإن معظم صور موديليانى ينبع من إحساس عميق بالوحدة، مع تلك الخلفيات المجردة التي يبرزون ضدها. والشعر المشدود باللون الاحمر ذات لمسات من اللون البني والوجه الحاد ذات الخطوط البسيطة الواضحة باللون الاحمر والبرتقالي وظهرت مرتديا قميص باللون الابيض البارد ويبدو عليها الحزن وعدم الاهتمام كما لو انها تعبر عن حالة الفنان المأساوية. ان الفنان موديليانى يعيش الوجوه البشرية التي يرسمها وكأنه يعبر عنها نفسياً وفسولوجياً بطريقة فريدة ومميزة فهو يمتلك شخصية باحثة عن الدمار الأدهاني الذي يظهر في لوحاته علي الوجوه وفي الأعين وملامح الشخصيات التي رسمها فشخصياته من قعر المجتمع ، شخصيات مدمرة ويائسة نفسياً واجتماعياً،فالمتلقي الحساس والخبير لا يخطي في تشخيص لوحات موديليانى التي تتميز بالعيون النصف مغلقة المقوسة والفارغة،واستطالات الأنوف والرقاب التي أضفت جمالاً مضاعفاً على «فيكراته الأنثوية» على وجه التحديد على الرغم من مخالفته للنسب المعروفة في الرسم التشخيصي.(١٣، ص ١٢١)

### ٣- الاهتمام بأسرار العقل الباطن في رسم البورتريه السريالي (Surrealism (1939-1924):

جاء فن البورتريه السريالي المطبوع في منتصف القرن العشرين مفعماً بالخيال والرؤى اللاشعورية، بعيداً عن الملامح، قريباً من العمق الوجداني والغوص في أعماق اللاشعور، والبحث عن مصدر إلهام للفنان بعيداً عن الرقابة التي يفرضها العقل متمثلاً في خيالات الفنان وقدرته على التحليق في عوالم غير مرئية . ولكي يتمكن هؤلاء من التحرر التام كان عليهم ان يتخلو مرة أخرى عن الواقع، وأن يتخلصوا من رقابة العقل ومن جميع الاوامر الاخلاقية والدينية والجمالية وان يلجئوا إلى غموض الخيال وسحر العالم بعيد عن الواقع ومن ذلك نرى ان السريالية نجح في خروج الدادية على حدود المنطق، ونزعات العقل الباطنة لكشف عن خبايا وأسرار اللاشعور.

## ○ تدمير واقع البورتريه وتحريفه لدي سلفادور دالي:

رسام اسباني، ولد في مدينة (فيكارا) درس الفن في كلية الفنون الجميلة في مدريد، حافظ علي عبقريته واسطوره الشخصية متأثرا بالمدارس الفنية مثل التكعيبية والمستقبلية، والواقعية، واتصل بالمجتمع الراقي والشخصيات القوية في السياسة والدين وجعل الناس تؤمن به كالمثل الحقيقي للفن السريالي فهو من اهم فناني القرن العشرين و احد اعلام المذهب السريالي. وقد تميزت أعماله الفنية بالدهشة والوحشية التي تثير المشاهد، علي سبيل المثال لوحة وجه في الصحراء عام (١٩٣٦) رقم (٧)

## التحليل الفني للوحة رقم (7)



لوحة رقم (٧) الفنان سلفادور دالي- بعنوان (وجه في الصحراء)  
زيت علي قماش-٦٢ x ٦٢ سم  
متحف بويمانس-نوتردام-١٩٣٦م

تصور هذه اللوحة رقم (٧) (١٤، ص ٥٣٠) مشهد صحراوي يتكون من تكوينات بشرية بوضعية مختلفة كما في وسط العمل الفني رأس أنساني واخر في ركنه الايسر من خلال حركات متنوعة بالايدي والأرجل، وانحناء الأجساد في مواقعها ويحتل ركنه الايمن قارب محطم الشراع، وتناثرت عليه أشلاء بشرية، ومن حيث اللون يغلب علي العمل الفني في جميع انحاء المشهد اللون البرتقالي بدرجاته المتنوعة. (١٥، ص ١٢٣) حيث احتوي هذا العمل علي الكثير من التشويهات الجسمية والوحشية التي يتميز بها الفنان سلفادورا دالي في اعماله فهو معروف عنه اثاره للتأدية الفنية الدقيقة التي يسودها بعض العدوانية، وامتاز الضوء فيها بمظهر حلمي، ونلاحظ العنصر البشري في العمل اكد عليه الفنان كبنية متكاملة يمكن للمشاهد ان يميزه بالاضافة الي تاكيده عليه بكونه بنية جزئية تشكل مع غيرها من البنيات الاخرى رأسا بلامح واضحة، وتاكيد حالة التشاؤم والحزن التي عمت المشهد عند الانحناء نحو اسفل اليسار من جهة العمل. (١٦، ص 118)

٤- بورتريهات ذاتية تحمل الكثير من الألام الجسديه للفنانة فريدا كاهلو: فنانة مكسيكية ولدت عام ١٩٠٧م وعندما بلغت سن السادسة أصيبت بشلل الأطفال، وعانت اثناء الزواج بسبب حالتها الجسدية والنفسية. ونتيجة لتلك المتاعب التي مرت بها فريدا كاهلو في مراحل حياتها. قد جعل منها فنانة تتميز بطابع خاص في أعمالها الفنية كما نري في لوحاتها علي سبيل المثال اللوحة رقم (٨، ٩، ١٠).

## التحليل الفني للوحة رقم (٨)



لوحة رقم (8) الفنانة فريدا كاهلو- بعنوان (بورتريه ذاتي لفنانة)  
زيت علي قماش- ٢٠ x ٣٠ سم  
المكسيك- ١٩٤٠م

لوحة رقم (٨) (٢٦) رسمت نفسها مرتدية عقدا من الشوك، وفي الخلفية تبدو الاغصان مقصورة كأنها ضد السماء وفيها تشابه من الاغصان المستخدمة في القلادة اذ كانت هي محور أعمالها بورتريه ذاتي لها تحكي به عن الواقع و القدر التي تعرضت له، وتشير الاغصان الي الخراب، علي الرغم من ان فريدا ترتدي في شعرها زهور وترتدي أقراط في شكل يد التي أعطها لها بيكاسو عندما كانت في باريس . وكل تلك المتاعب قد صورتها في تلك اللوحة حيث لم يصور اي فنان ألم الحياة مثلما فعلت فريده. ولم تكن لواحتها صعبة الفهم عند النظر إليها بل باستطاعت اي شخص معرفة ما تحكيه اللوحة فقد كانت واقعيه غير مستعصية الإدراك و فيها الكثير من التوثيقه. (١٧، ص ١٣٧)

## التحليل الفني للوحة رقم (٩) الفريديتين:



لوحة رقم (٩) الفنانة فريدا كاهلو- بعنوان الفريديتين (The Two Fridas)  
زيت علي قماش- ١٧٣,٥ x ١٧٣ سم  
متحف الفن حديث - المكسيك- ١٩٣٩م

في عام ١٩٣٩ رسمت الفنانة فريدا لوحة الفريديتين (The Two Fridas) ، رقم (٩) (٢٧) نلاحظ في اللوحة شخصيتين مختلفتين لفريدا؛ واحدة تجلس فستان عصري، بينما الاخرى ترتدي زياً مكسيكياً تقليدياً مع قلبها المكسور، الذي يفسر لنا عن مدي المعاناه واليأس والوحدة التي تتعرض لها الفنانة، وقد رسمت قلوب الشخصيتين مرئيتين، رسمت نفسها وهي تنزف ويقطر دم فريدا اليسرى على ثوبها الأبيض، فهي تترجم الانفعالات الداخلية لدي الشخصية المقهورة عاطفياً

والمدمرة نفسيا وجسديا. بينما السماء عاصفة بالغيوم كدلالة على الاضطراب الداخلي لفريدا والاخري تجلس في حالة سكون وهدوء. (١٨، ص ٦٩)

التحليل الفني للوحة رقم (١٠) للفنانة فريدا كاهلو:



لوحة رقم (١٠) الفنانة فريدا كاهلو- بورتريه ذاتي للفنانة بعنوان  
(Self-Portrait with Thorn Necklace and Humm

طلاء زيتي - ٤٧ x ٦١ سم

متحف الفن حديث - المكسيك - ١٩٤٠م

في اللوحة رقم (١٠) (٢٨) بورتريه ذاتي للفنانة وهي مرتدي قلادة الاشواك التي يشدها الطائر الطنان حول عانقها وفي الخلفية الكثير من اوراق الاشجار والنباتات الملونه باللون الاخضر بتدرجاته واللون الاصفر، وعلي كتفيها من الجانبين قطه سوداء وقرود باللون الاسود حيث انها وضعت الكثير من المخلوقات الرمزية في هذه اللوحة، لانه كان من المعروف أنها لا تقدر علي اكمال الحمل بسلام بسبب حادث الحافلة. واستخدمت الطيور في اللوحة لانها ترمز الي الحرية والحياة، خاصة الطائر الطنان الذي دائما يحوم بحرية فوق الزهور ولكن في هذه الرسمة ظهر الطائر بالون الاسود يشد علي قلادة الاشواك ليؤلمها قد يكون رمزا عن حياة فريده نفسها المليئة بالالم الجسدي بعد وقوع الحادث في الثامنة عشر، واصبحت طريحة الفراش بجانب انها لايمكن ان تحمل اطفال (١٩، ع-ص ٧٦٥) هكذا رأينا السريالية اتجاه فني خلق اسطورة جديدة يلتقي فيها الواقع بالخرافة، الظاهر بالباطن والحياة بالموت.

### الإطار العملي للبحث : Practical framework for research

التجارب العملية: تم تصميم (عدد ٤ تصميمات) تصلح لطباعة القطعة الواحدة للسيدات في الفترة العمرية من ١٨ : ٣٠ سنة، والتي استوحيت الباحثة عناصرهم من الأعمال الفنية لفناني البورتريه في العصر الحديث مع مراعاة استخدام الأسس البنائية والتشكيلية والجمالية للتصميم. وفيما يلي عرض للتصميمات والتوظيف الخاص بها ( الحلول التشكيلية للدراسة) :-

• الحلول التشكيلية المستوحاة من أعمال كلا من الفنان ادغار ديغا والفنان سلفادور دالي.

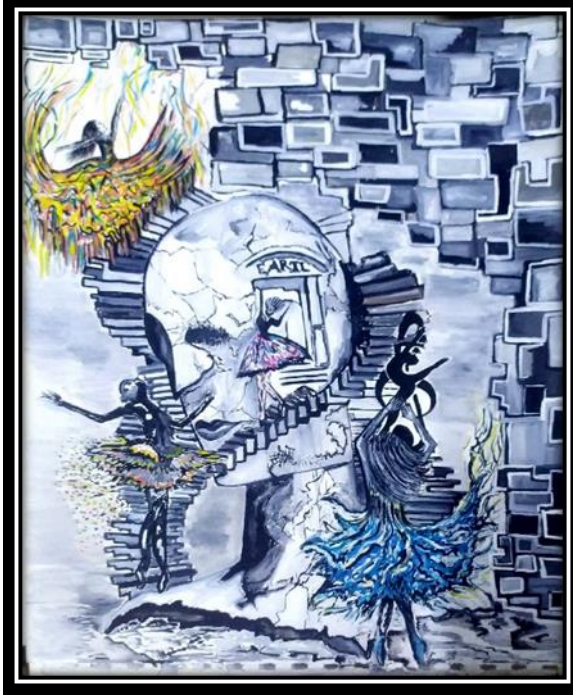
الفكرة التصميمية رقم (١) وتوظيفاتها:-

أعتمد بناء التصميم الأول علي الخطوط المتقاطعة والمنحنية للوجوه في أشكال مختلفة كما نري العنصر المتائل في شكل مبني علي هيئة رأس بشرية في المنتصف، ذات خطوط منكسرة ومتقاطعة لتجريد المنطق الإبداعي للبورتريه لمعاني التعبير عن الذات التي تعبر عن الحزن من الداخل مع وجود السلالم المتعرجة التي تنتقل عليها راقصات البالرينا في أوضاع وحركات مختلفة واتجاهات متنوعة لترجمة الأحاسيس الداخلية في علاقات معينة لتحقيق (الوحدة، التوازن، والإيقاع، الخ..).

أبعاد التصميم : ٢٥ X ٣٥ سم

التوظيف: أقمشة ملابس السيدات في الفترة العمرية من ١٨ : ٣٠ سنة (ذات القطعة الواحدة)

- أنواع عناصر التصميم:
- عناصر أدمية: تتمثل في راقصات البالرينا وراس انسان .
- عناصر هندسية: تتمثل في المربعات التي توجد في الارضية.



إيقاعات فنيا" متميزا في (التصميم الأول)  
من الخطوط المنحنية والمنقاطعة للوجوه



التخطيط الأولي (للتصميم الأول)



المقترح الوظيفي (١)



صورة (١) الجزء الأمامي للبياترون

### • الحلول التشكيلية المستوحاة من أعمال الفنان موديليانى

الفكرة التصميمية رقم (٢) وتوظيفاتها باستخدام الحاسب الالى:

استلهمت الباحثة الفكرة التصميمية الخامسة من لوحات الفنان موديليانى للتعبير عن فن البورتريه في العصر الحديث. وتعتمد المعالجة هنا علي نظام الوسائط المتعددة للتعبير عن فكرتها التصميمية باستخدام تقنيات Mixed Media حيث تجمع بين استخدام امكانات التصوير الفوتوغرافي واستخدام برامج معالجة الصور والرسوم بالكمبيوتر كوسائط تكنولوجية والوسائط التقليدية من الالوان البوستر والمائية، وهو ما يتضمن استخدام وسائط متعددة للتعبير عن فن البورتريه باشكال مختلفة، حيث يمثل العمل الفني دمج بعض لوحات فن البورتريه للفنان موديليانى التي تعمل علي تشكيل معالم الوجوه واطهار تعابيرها، مع الاختلاف في اوضاع واتجاهات تلك الوجوه ذات الرقاب الطويلة والعيون النصف مغلقة التي تدل على الشخصية الصامتة المنطوية والتي تعاني من الخجل في التعبير عن نفسها بشكل مبالغ فيه. محاطة بالكتابات والحروف الانجليزية التي لاتمثل نصوص ذات دلالة لغوية حيث ان الهدف هنا توضيح فكرة البورتريه المميز لدي الفنان.

### • جدول (1) عناصر التصميم التي تم استلهامها من فناني البورتريه في العصر الحديث

|  |
|--|
| مرحلة الاعداد وتجهيز التصميم   |
| -تجميع المفردات والعناصر للطباعة(لوحات البورتريه (الوجوه المختلفة) الموضحة بالأشكال (٢، ٣، ٤، ٥، ٦) المستلهمة من اعمال الفنان موديليانى)<br>ادخال مكتبة التصميم بالحاسب الالى (التجميعات المختلفة) |

### اعداد الحلول التصميمية

-اعداد الوحدات والعناصر والموتيفات في اشكالها المختلفة (تأثيرات ملمسية، الوان، خطية.....الخ).

### مرحلة عمل التكوين أو التصميم

-تحديد العناصر الاساسية المكونة للتكوين (مواصفاتها التشكيلية ومقاساتها)، بجانب اسلوب التوزيع لعناصر التصميم -ثم بعد ذلك يتم عمل التعديلات والمعالجات التشكيلية المختلفة باستخدام امكانيات وتأثيرات (فلتر البرنامج التصميمي Adobe Photoshop SC5) مثل الملمس، التكوينات، الايحاءات....الخ.

### مرحلة اخراج العمل الفني المصمم باستخدام البرنامج Adobe Photoshop SC5

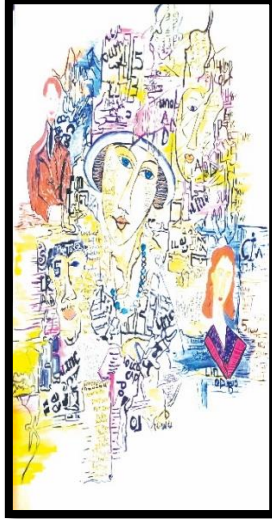
### طابع وشكل التكوين أو التصميم النهائي

اللوحات المستلهمة من الفنان موديليانى في الفن الحديث والتي تم استخدامها في عمل تصميم يصلح لطباعة القطعة الواحدة للسيدات





فلتر/تأثير (ب)



فلتر/تأثير (أ)



عمل تصميم الثاني



التخطيط الأولي



المقترح الوظيفي (٢)



صورة (2) الجزء الأمامي للباترون



المقترح الوظيفي (ب)



صورة (3) الجزء الأمامي للباترون

ابتكار تصميم القطعة الواحدة المطبوعة للسيدات بمساعدة الحاسب الآلي شكل (١)

يوضح التصميم تغير وتنوع أساليب التشكيل الفني التصميمي لمفردات وعناصر الفنان موديليانى، وكذلك أسلوب التوزيع للعناصر، كما يوضح التصميم أساليب التلوين للعناصر والتوزيع المتناسق للمفردات لعمل تصميم طباعي يصلح لزي القطعة الواحدة للسيدات باستخدام الحاسب الآلي والفلتر.

لذلك استخدمت الباحثة البرنامج الحاسوبي Adobe Photoshop SC5 وهو برنامج يستخدم في مجال الرسم والتصميم أنتجته شركة أدوبي ويعتبر من أشهر البرامج لصنع وتعديل الصور النقطية ويستخدم أيضا في تحرير الصور ويدخل في العديد من مجالات الفنون المختلفة. وتتوافر فيه أدوات قوية لتصميم الرسوم، وتقليل عدد الخطوط وتزايد معدل الانتاج ومن خلالها القيام بأعمال تصميمات مختلفة لطباعة القطعة الواحدة للسيدات.

### الفكرة التصميمية رقم (٣) وتوظيفاتها:-

اعتمد بناء التصميم علي عنصرين اساسيين من عناصر التشكيل، اولاً العنصر الأدمي، وثانياً العنصر الخطي والكتابات العربية، وقد صيغت هذه العناصر صياغة جيدة نشأ عنها علاقات مترابطة ومتوائمة. وقد قامت الباحثة بتوزيع وترديد العنصر الأدمي بأحجام مختلفة في نفس الاتجاه أيضا لبناء علاقة جمالية، ويبدو في هذا العمل تحقيق الاستقرار والوحدة والتكامل بين العناصر الأدمية وباقي عناصر العمل كالكتابات والحروف العربية. وبرؤية هذا العمل يستمتع المشاهد بحساسية وسهولة حركة الخطوط التي تحقق التناسق والوحدة العضوية، فقد قامت الباحثة بتوزيع العناصر الأدمية والكتابات والحروف العربية علي هيئة خطوط مائلة ومنحنية، عملت هذه الخطوط علي ربط أجزاء التصميم ببعضها وساعدت علي تحقيق الاتزان.

أبعاد التصميم : ٢٥ x ٣٥ سم

التوظيف: أقمشة ملابس السيدات في الفترة العمرية من ١٨ : ٣٠ سنة (ذات القطعة الواحدة)

#### • أنواع عناصر التصميم:

- عناصر أدمية: تتمثل في وجه لونيا تشيكوسكا ذات الرقبة الطويلة
- عناصر خطية: تتمثل في الحروف والكتابات العربية



(التصميم الثالث) ل لونيا تشيكوسكا ذات الرقبة الطويلة ودمجها مع الكتابات والحروف العربية وتمثل عملا من التصوير الزيتي للفنان موديليانى



التخطيط الأولي (للتصميم الثالث)





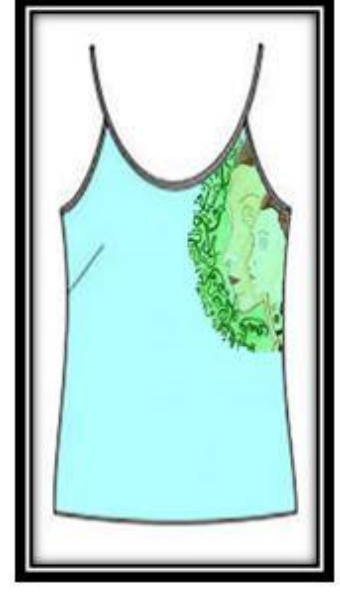
المقترح الوظيفي (٣)



صورة (6) الجزء الامامي للبنطلون



صورة (4) للكم

صورة (5) الجزء الامامي للباترون  
(بلوزة حملات)

### الحلول التشكيلية المستوحاة من أعمال الفنانة فريدا كاهلو :

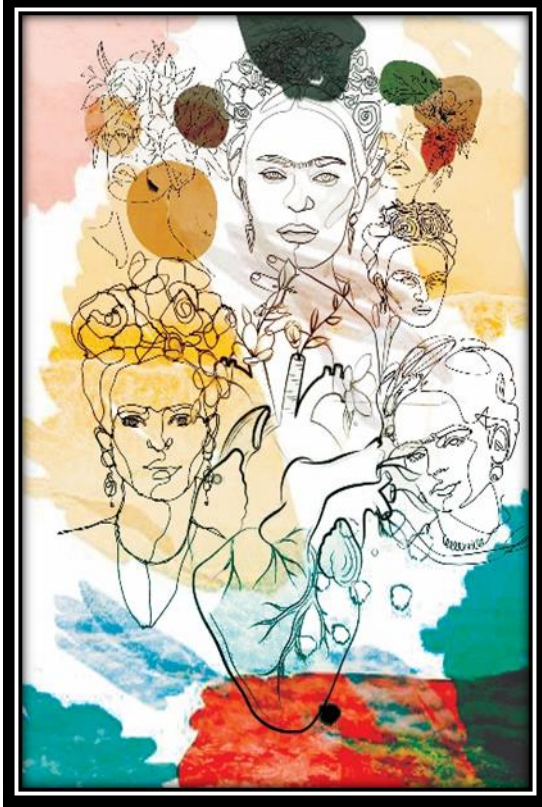
#### الفكرة التصميمية رقم (٤) وتوظيفاتها:-

روعي في هذه الفكرة التصميمية البساطة التي تتحقق عندما يحتوي التصميم علي العناصر الضرورية التي لا غني عنها لابرار العمل علي أكمل وجه. فقد استخدمت الباحثة العناصر الأدمية المستلهمة من اللوحات الذاتية للفنانة فريدا كاهلو متأثرة بأسلوبها الواقعي في تعبيرها عن فن البورتريه في العصر الحديث بأسلوب متوازن مما أدي الي اثناء العمل والاعلاء من قيمته الفنية. وقد اعتمدت فكرة هذا العمل علي التكرار والتراكب حيث تم تكرار الوجه بأحجام مختلفة مما أعطي التصميم انسيابية في الشكل ورشاقة الحركة وذلك باستخدام نظام الوسائط المتعددة الذي يجمع بين استخدام الوجوه بالاسلوب التجريدي مثل برنامج معالجة الصور والرسم كوسائط تكنولوجية حديثة، وازافة التأثيرات والبقع اللونية المختلفة في الارضية لتعطي حركة للتصميم مع توزيع باقي عناصر العمل(وجه الفنانة فريدا) باتجاهات وزوايا مختلفة أيضا مما جعل العمل في حالة حركة مستمرة وأكسبه مزيدا من البهجة.

أبعاد التصميم : ٢٥ x ٣٥ سم

التوظيف: أقمشة ملابس السيدات في الفترة العمرية من ١٨ : ٣٠ سنة (ذات القطعة الواحدة)

- أنواع عناصر التصميم:
  - عناصر أدمية: تتمثل في الوجوه الذاتية للفنانة فريدا كاهلو
  - عناصر نباتية : تتمثل في الزهور وأوراق الشجر



إيقاعات فنيا" متميزا في (التصميم الرابع) من  
الخطوط المنحنية والمتقاطعة للوجوه المستلهمة  
من البورتريهات الذاتية للفنانة فريدا كاهلو



التخطيط الأولي (للتصميم الرابع)



المقترح الوظيفي (٤)



صورة (7) الجزء الأمامي للباترون

**النتائج:**

- في نهاية تلك الدراسة ترى الباحثة انها قد حققت الفروض التي وضعتها في خطة البحث حيث توصلت الي
- ١- فن البورتريه في العصر الحديث يعتبر مصدر اثراء القيم الفنية والجمالية لأبتكار تصميميات جديدة تصلح لأقمشة القطعة الواحدة للسيدات في الفترة العمرية من ١٨ : ٣٠سنة.
  - ٢- اظهرت الدراسات التحليلية لنماذج مختارة من اعمال كلا من " ادغار ديغا وموديليانى وسلفادور دالي و فريدا كاهلو " تميز الأسلوب الفني لكلا منهما وتفرده وتنوع طرق الصياغة التشكيلية للفن البورتريه وايضا تنوع القيم التعبيرية بما حقق التنوع والاختلاف في ابتكار التصميمات.
  - ٣- إستخدام التكنولوجيا الحديثة والبرامج يسهم بدور كبير في ابتكار تصميمات تحتوي علي العديد من الظلال اللونية والتاثيرات والملامس المختلفة والمتنوعة التي تزيد من القيمة الفنية للتصميم .

**التوصيات:**

- ١-توصي الباحثة باجراء المزيد من الدراسات حول فن البورتريه في العصر الحديث والمعاصر في مجال تصميم القطعة الواحدة للسيدات.
- ٢-توصي الباحثة بدراسة الحاسب الألي لاستخدامه في مجال التصميم باعتبار من الوسائط التكنولوجية الحديثة والمعاصرة.
- ٣-ضرورة تشجيع الدراسات والبحوث التي تستهدف تناول دراسات حرة لفن البورتريه لانه مصدر غني يمكن أن يساهم في اثراء الأعمال الفنية في العصر الحالي.
- ٤- توصي الباحثة باستخدام شبكة الانترنت كوسيلة معرفية غنية بالكثير من المعلومات الخاصة في مجال طباعة المنسوجات وضرورة ادخالها الي جميع الكليات والمعاهد وتخصيص ساعات خاصة للبحث بهذه الوسيلة الحديثة والمتقدمة بشكل سريع وهائل.
- ٥- تطبيق الابحاث العلمية واستغلالها للربط الأمثل بين مجال التصميم الفني ومجال التطبيق الصناعي الطباعي.

**المراجع:**

- (١) الشاروني، صبحي: مدارس ومذاهب الفن الحديث، الهيئة المصرية العامة للكتاب، ج ١، ط٦، القاهرة، مصر، ١٩٩٤م.
- Alsharuni, sabhi: mudaris wamudhahib alfan alhadithi, alhayyit almusiriat aleamit lilkatyab, j1, ta6, alqahirata, misr, 1994.
- (٢) خضير، علي: اليات التشكيل الهندسي في التصوير الاوربي الحديث (دراسة تاريخية تحليلية فنية)، قسم التربية الفنية، كلية الفنون الجميلة، جامعة بابل، مجلة جامعة بابل، العلوم الانسانية، المجلد ٢٦، العدد ٦، ٢٠١٨م.
- Khudayr, ealay: aliaat altashkil alhandasii fi altaswir alawirbiyi alhadith (dirasat tarikhiat tahliliat faniyatun), qism altarbiat alfaniyati, kuliyat alfunun aljamilati, jamieat babli, majalat jamieat babli, aleulum alansaniat, almujaaladi26, aleadad 6, 2018.
- (٣) صديق، فتح الرحمن الزبير: انعكاس الاتجاهات الفنية الحديثة علي فن النحت السودان، رسالة دكتوراه غير مذشورة، جامعة السودان للعلوم والتكنولوجيا، كلية الدراسات العليا، ٢٠١٧م.
- Sadiqu, fath alrahman alzubayr: aineikas alaitijahat alfaniyat alhadithat eali fani alnaht alsuwdan, risalat dukturah ghayr manshuratin, jamieat alsuwdan lileulum waltiknulujya, kuliyat aldirasat aleulya, 2017.
- (٤) هدي التركي، وفاء الشافعي: تصميم الأزياء نظرياته وتطبيقاته، مكتبة الملك فهد الوطنية، الرياض، ٢٠٠٠م.
- Hady alturki, wafa' alshaafieayi: tasmim al'azya' nazariaatih watatbiqatihi, maktabat almalik Fahd alwataniati, alrayad, 2000.

(٥) مرزوق، محمد عبد العزيز: الفنون الزخرفية الإسلامية في العصر العثماني"، البيئة المصرية العامة للكتاب، ١٩٨٧م.  
Marzuqa, muhamad eabd aleaziza: alfunun alzukhrufiat aliaslamiat fi aleasr aleuthmanii",  
albiyat almisriat aleamat lilkitabi, 1987.

(6) العلواني، حمزة علاوي مسربت: مشاهد الرقص في رسوم ديغا، المديرية العامة لتربية بابل، مجلة جامعة بابل للعلوم  
الانسانية، المجلد ٢٨، العدد ١، ٢٠٢٠م.

Al-Alwani, Hamza Allawi, leaked: mashahid alraqs fi rusum digha, almudivariat aleamat  
litarbiat babli, majalat jamieat babil lileulum alansaniati, almujuhad 28, aleadad 1, 2020.

(7) خياط، يوسف: معجم المصطلحات العلمية والفنية، دار لسان العرب، بيروت، لبنان، ب ت، ١٩٧٠م.  
Khayat, Youssef: muejam almustalahat aleilmiat walfaniyati, dar lisan alearbi, bayrut, lubnan,  
BT, 1970.

(8) Metropolitan Museum of Art. Benedek, Nelly, S. "Chronology of the Artist's Life".  
Archived from the original on 2 May 2006. Retrieved 6 May, 2000.

(9) عبيد، كلود: جمالية الصورة (في جدلية العلاقة بين الفن التشكيلي والشعر)، لبنان، منتدي سور الازبكية، مجد المؤسسة  
الجامعية للدراسات والنشر والتوزيع، الطبعة الاولى، ٢٠١٠م.

Obaid, Claude: jamaliat alsuwra (qi jadaliat alealaqat bayn alfani altashkili walshaeri),  
lubnan, muntadi sur alazbakiati, majd almuasasat aljamieiat lildirasat walnashr waltawzie,  
altabeat alawli, 2010.

(10) عبد المجيد، هدي مصطفى: دور فلسفة الحركة عند ممارسي الباليه في صياغة التصوير المعاصر، رسالة ماجستير  
غير منشورة، مجلة بحوث التربية النوعية، جامعة المنصورة، عدد (٦٠)، ٢٠٢٠م.

Abd Elmeguid, Hoda Mustafa: dawr falsafat alharakat eind mumarisi albalih fi siaghat  
altaswir almueasiri, risalat majistir ghayr manshurtin, majalat buhuth altarbiat alnaweiyati,  
jamieat almansurat, eadad (60), 2020.

(11) اسماعيل، صديقي: مطالعات في الفن التشكيلي العالمي أعلام ومدارس وتيارات فنية (أوراق منسية لم تنتشر)، وزارة  
الثقافة، الهيئة العامة السورية للكتاب، دمشق، العدد (١٠٢)، ٢٠١١م.

Ismail, sidiqi: mutalieat fi alfani altashkili alealamii 'aelam wamadaris watayaarat faniya  
(awraq mansiat lam tantashir), wizarat althaqafati, alhayiyat aleamat alsuwriat lilkitabi,  
dimashqa, aleadadi (102), 2011.

(١٢) علي شاكور نعمه; ضحى قاسم رزاق جاسم: نظام الشكل في رسوم موديليانى. مجلة جامعة بابل، المجلد ٢٦، العدد ١،  
٢٠١٨م.

Ali Shaker Nehme; Doha Qassem Razak Jassim: nizam alshakl fi rusum mudilyani. Majalat jamieat  
babli, almujuhad 26, aleadad 1, 2018.

(13) Rose June, Modigliani, From, The Pure Bohemian, St. Martin's Press, New York, 1990.  
(14) غولي، أنوار علي علوان: الأبعاد السلوبية والتقنية في الفن التجميعي المعاصر، كلية الفنون الجميلة، قسم التربية الفنية،  
جامعة بابل، مجلة جامعة بابل للعلوم الانسانية، المجلد (٢٦)، العدد (٩)، ٢٠١٨م.

Ghouli, Anwar Ali Alwan: al'abead alaislubiat waltaqniat fi alfani altajmieii almueasiri, kuliyyat  
alfunun aljamilati, qism altarbiat alfaniyati, jamieat babli, majalat jamieat babil lileulum alansaniati,  
almujuhad (26), aleadad (9), 2018.

(15) راجي، فاطمة عمران: أثر نظرية فرويد علي السريالية(سلفادور دالي أنموذجا)، جامعة بابل، كلية الفنون الجميلة، مجلة كلية  
التربية الاساسية، العدد(١٦)، ٢٠١٤م.

Raji, Fatima Imran: 'athar nazariat firuuiid eali alsuryaliatu (silfadur dali 'unmudhaja), jamieat babli,  
kuliyyat alfunun aljamilati, majalat kuliyyat altarbiat alasasiati, aleudadi (16), 2014.

(16) الشريف، أزهار كاظم: الأبعاد الفكرية والنفسية في رسوم سلفادور دالي، جامعة بابل، كلية الفنون الجميلة، مجلة جامعة  
بابل للعلوم الانسانية، المجلد (٢١)، العدد (٢)، ٢٠١٣م.

AL Sharif, Azhar Kazem: Aliabad alfikriat walnafsiat fi rusum Salfadur Dalia, jamieat babli, kuliyyat  
alfunun aljamilati, majalat jamieat babil lileulum alansaniati, almujuhad (21), aleadad (2), 2013.

(17) علي، وصال حمزة: الارادي والارادي في الرسم السريالي، جامعة بابل، الفنون الجميلة، قسم التربية الفنية، رسالة ماجستير غير منشورة، مجلة علمية محكمة، العدد (١٩)، نابو للدراسات والبحوث، ٢٠١٧م.

Ali, Wessal Hamza: alaradi wallaaaradi fi alrasm alsiryalii, jamieat babli, alfunun aljamilata, qism altarbiat alfaniyati, risalat majistir ghayr manshurtin, majalat eilmiat mahkamatu, aleadad (19), nabu lildirasat walbuhuthi, 2017.

(18) Pankl, Elisabeth, E; The Critical Geographies of Frida Kahlo, Kansas State University, Doctor of Philosophy, Manhattan, Kansas, 2015.

(19) هايدن هيريرا، فريدا: سيرة حياة فريدا كاهلو، ترياقي، ت، علي عبدالاميرصالح، دار المدي للطباعة والنشر والتوزيع، مجلد (١)، العدد (١)، عدد الصفحات ٧٦٥، ٢٠١٩م.

Hayden Herrera, Farida: sirat Hayat Farida Kahlua, tiryaaq, ta, eali eabdalamirsalih, dar almadi liltibaeat walnashr waltawzie, mujalad (1), aleadadi (1), eadad alsafahat 765, 2019.

<https://www.tirryaq.com/product/%D9%81%D8%B1%D9%8A%D8%AF%D8%A7->

الساعة ٤م، التاريخ ٣-٦-٢٠٢١.

### مواقع شبكة المعلومات الدولية:

<https://www.pinterest.com/pin/720927852835683052/> (20)

(٢١) <https://www.wikiart.org/en/amedeo-modigliani/madame-pompadour-1914>

(٢٢) <https://www.wikiart.org/en/amedeo-modigliani/jacques-and-berthe-lipchitz-1917>

(٢٣) <https://www.wikiart.org/en/amedeo-modigliani/portrait-of-madame-kisling>

(٢٤) <https://www.wikiart.org/en/amedeo-modigliani/jeanne-hebuterne-with-a-scarf-1919>

(٢٥) <https://www.wikiart.org/en/amedeo-modigliani/lunia-czechovska-1919>

(26) <https://www.alamy.com/frida-kahlo-self-portrait-dedicated-to-dr-eloesser-image383201802.html>

(٢٧) <http://www.fridakahlofans.com/c0290.htm>

(٢٨) <https://www.frida-kahlo-foundation.org/Self-Portrait-With-Monkeys-1940.html>