

العرض الرقمي لتصميمات مستوحاة من البيوت النوبية

The Digital Display of Design Inspired by Nubian Houses

أ.م.د/ مى سمير كامل على

أستاذ مساعد بقسم الملابس الجاهزة- المعهد العالى للفنون التطبيقية- التجمع الخامس

Associ. Prof. Dr. Mai Samir Kamel Ali Mohamed

Associate Professor at The Higher Institute of Applied Arts, 5th settlement, Egyptdrmaisamir82@gmail.com

ملخص البحث:

أدى الانتشار الواسع لفيروس كورونا المستجد إلى حظر التجمعات في غالبية دول العالم مما أدي إلى إنتشار الموضة الرقمية في غالبية العالم المحيط وعمليات تصميم الأزياء في طريقها للتحوّل إلى الشكل الرقمي حيث بدأت التصميم ثلاثية الأبعاد تغزو عالم الأزياء بشكل تدريجي , ومن أهم الجذور الحضارية للتراث المصرى هو التراث النوبى مما أدى الى تناول الباحثة لأهميه الإستلهام من التراث النوبى لإبتكار تصميمات رقمية معاصره وعرضها رقميا حيث تتمثل مشكلة البحث فى عدم تسليط الضوء على إستخدام التراث النوبى فى مجال تصميم وعرض الموضة الرقمية. وهدف البحث هو الإستفادة من التراث النوبى بمفهوم معاصر فى إعداد مجموعه من التصميمات الرقمية المتلائمة مع الإتجاهات العالمية المعاصرة والحديثه، وترجع أهمية البحث فى كونه يتناول الدمج بين التصميم الرقمي والتراث النوبى بالإضافة الى التأكيد على استمرارية وخصوبة منابع التراث النوبى كأحد مصادر الإلهام للموضة الرقمية، وفرض البحث هو الوصول الى العديد من الصيغ الإبتكارية فى مجال تصميم الموضة الرقمية من خلال الدمج بين التصميم الرقمي والتراث النوبى. ويتبع البحث المنهج الوصفى التحليلى من خلال تحليل الإستبيان الخاص بتقييم التصميمات المقترحة من قبل الجهات الأكاديمية وشركات ومصانع الملابس الجاهزة. وتناول البحث عدة موضوعات وهم العرض الرقمي لتصميمات الموضة , التصميم ثلاثى الأبعاد للموضة الرقمية , التراث النوبى , و الزخارف النوبيه , الملابس النوبية , البيوت النوبيه وألوانها والأشكال الهندسيه بها , ثم تم عرض التصميمات الرقمية للباحثة والمعروضه رقميا من خلال مجموعة من الأوضاع المختلفة على Avatar وقامت الباحثة بعمل إستبيان موجه الى الجهات الأكاديميه وأصحاب الشركات والمصانع لعدد ٢٥ فرد من أصحاب الشركات وعدد ٤٥ من أعضاء هيئة التدريس والهيئة المعاونة وكانت من أهم النتائج الخاصة بالبحث إحياء التراث النوبى من خلال تصميمات رقمية للموضة معاصره تتناسب مع إتجاهات الموضة العالميه والبيوت النوبيه تعكس الثقافه النوبيه و تضمن رموز تعكس دلالاتها ومعتقداتها الشعبيه فالإبداع فى البيوت النوبيه جعلها مصدر غنى لإستلهام العديد من الأفكار المتنوعه والمتعدده للموضة الرقمية .

الكلمات المفتاحية:

البيوت النوبيه، الموضة الرقمية، التصميم

Abstract:

three-dimensional designs began to invade the world of fashion gradually, and one of the most important cultural roots of the Egyptian heritage is the Nubian heritage, Where the problem of the research is not to shed light on the use of the Nubian heritage in the field of designing and displaying digital fashion. The aim of the research is to take advantage of the Nubian heritage with a contemporary concept in preparing a set of digital designs that are compatible with contemporary and modern global trends. The research assumes that the combination of digital design and the Nubian heritage will lead to access to many innovative formulas in the field of

digital fashion design. The research follows the descriptive analytical method by analyzing the questionnaire for evaluating the designs proposed by academic bodies, companies and Apparels factories. The research dealt with several topics, namely, the digital display of fashion designs, the three-dimensional design of digital fashion, the Nubian heritage, the Nubian decorations, the Nubian clothes, the Nubian houses and their colors and geometric shapes, the Nubian houses, then the researcher presented digital designs that were presented digitally through a set of modes. The researcher conducted a questionnaire directed to the academic authorities and owners of companies and factories . One of the most important results of the research was the revival of the Nubian heritage through digital designs for contemporary fashion commensurate with contemporary global trends

Keywords:

Nubian houses , fashion digital , Design

المقدمة :

يمثل التراث الجذور الحضارية للأمة كما أنه يعبر عن هويتها وإنتانها الحضارى ومدى ما قدمته من إسهامات فى تطور الحضارات الإنسانية وبجانب أنه موروث إجتماعى فإنه تراث حضارى يجب المحافظة عليه وتجديده والإضافة اليه لتوريثه للأجيال القادمة ولهذا فإن المحافظة على التراث لا تعد ذات أبعاد عاطفية او رمزية فقط ولكنها تضمن بصورة واضحة استمرارية هوية الأمم والمجتمعات . و يعد التراث الشعبى النوبى جزءا أصيلا من مكونات الهوية المصرية وإمتداد للحضارة المصرية القديمة وأصبح الدمج بين التراث والثورة الرقمية أمرا حتميا مما جاءت منه فكرة البحث حيث التصميم الرقمية والعرض الرقمية للموضة المستلهمة من التراث النوبى حيث الدمج بين الثورة الرقمية وتصميم الموضة والتأكيد على أثر التراث الشعبى النوبى وأهميته كمصدر للإلهام فى الثورة الرقمية للموضة فى عصر الرقمنة .

مشكلة البحث : تتمثل فى عدم تسليط الضوء على إستخدام التراث النوبى فى مجال تصميم وعرض الموضة الرقمية.

هدف البحث : هو الإستفادة من التراث النوبى بمفهوم معاصر فى إعداد مجموعه من التصميمات الرقمية المتلائمة مع الإتجاهات العالمية للموضة المعاصرة والحديثه .

أهمية البحث : تتمثل فى كونه يتناول الدمج بين التصميم الرقمية والتراث النوبى بالإضافة الى التأكيد على استمرارية وخصوبة منابع التراث النوبى كأحد مصادر الإلهام للموضة الرقمية.

فرض البحث : هو الوصول الى العديد من الصيغ الإبتكارية فى مجال تصميم الموضة الرقمية من خلال الدمج بين التصميم الرقمية والتراث النوبى ويتبع **البحث المنهج** الوصفى التحليلى من خلال تحليل الإستبيان الخاص بتقييم التصميمات المقترحة من قبل الجهات الأكاديمية وشركات ومصانع الملابس .

حدود البحث : تصميمات للسيدات من سن ٢٥ سنة الى سن ٣٥ سنة.

عينة البحث : العينة التى تم توجيه الإستبيان اليها تمثل ٧٠ فرد تنقسم الى ٤٥ فرد من الجهات الأكاديمية من أعضاء هيئة التدريس والهيئه المعاونة و ٢٥ فرد من أصحاب الشركات والمصانع .

مصطلحات البحث :

الموضة الرقمية : هى ملابس تبتكر باستخدام تقنيات الكمبيوتر المختلفه حيث البرامج ثلاثية الأبعاد ويتم إرتداء الملابس رقمياً على صورة للشخص فلا يمكن لمسها أو تجربتها ، ولكن يتم ارتداؤها "رقمياً"

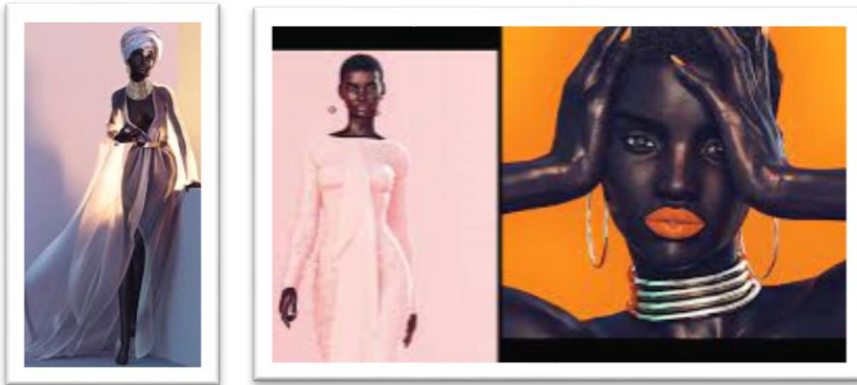
التراث : التراث يعنى توريث حضارات السلف للخلف وهذا التوريث لا يقتصر على اللغة والفكر والأدب فقط ونما يعم ليشمل جميع النواحي الماديه والوجدانيه للمجتمع من فكر وفلسفه ودين وعلم وفن وعمران

الإطار النظري

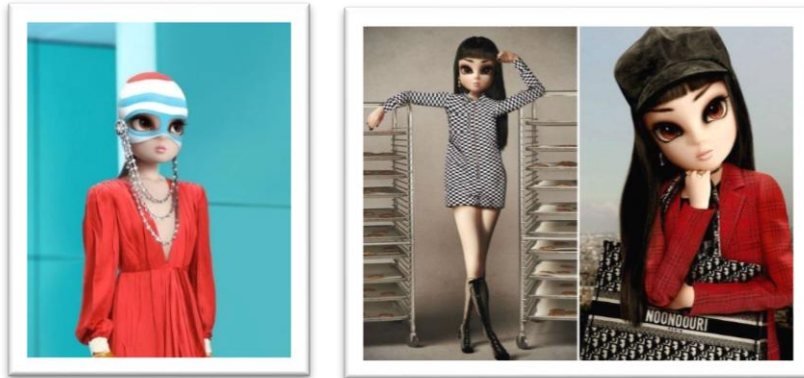
الموضه الرقميّه مابين العرض والتصميم :

أدى الانتشار الواسع لفيروس كورونا المستجد إلى حظر التجمعات في غالبية دول العالم، وتأثرت العديد من الصناعات والأعمال في مختلف المجالات بهذا القرار، ومن بينها صناعة «الموضة» التي كان محورها الأساسي عروض الأزياء لإطلاق التصميمات الجديدة، وفي محاولة لإنقاذ الوضع تتجه الصناعة بسرعة لاستخدام التكنولوجيا للحد من الخسائر حيث فيما قبل جائحة كورونا كان رواد الموضة والأزياء يتحركون على استحياء لتنفيذ نماذج العروض الرقمية التي توفر الكثير من التكاليف، وتضمن الوصول لقطاع أوسع من الجمهور، لكن هذه الخطوات المتواضعة اكتسبت أهمية فائقة خلال الجائحة حيث أدت الظروف العالمية إلى تأجيل أسابيع الموضة في نيويورك، ولندن، وباريس، بدأت بيوت الموضة في استكشاف العديد من خطط الطوارئ المختلفة لإنقاذ الصناعة ويقول Kerry Murphy مؤسس شركة «the Fabricant» التي تعتبر إحدى دور الأزياء الرقمية "لا يوجد شكل قياسي محدد للعمل في الفضاء الإلكتروني، فالعرض الرقمي يمكن أن يأتي بأي شكل، وكل ما تحتاج إليه الصناعة أو الجمهور أن يكون الأمر مبتكراً ومبدعاً"، وبينما يؤكد خبراء التكنولوجيا أنه لا توجد حدود تقريباً للإبداع مع القدرات الرقمية المختلفة التي يشهدها العالم حالياً،

ويرى Kerry Murphy أن تجربة التجارة الإلكترونية من خلال دمج التقنيات الجديدة لتخيل تجربة شراء تشبه مشاهدة عرض الأزياء الحقيقي، أو تجربة قطعة الملابس بالأبعاد الثلاثية، الأمر الذي يعني المزيد من اندماج العميل في التجربة وبالتالي ارتفاع نسب اتخاذ قرار الشراء، والتطور لن يتعلق فقط بالعروض الرقمية للأزياء أو بتصميم الأزياء، ولكنه سيصل إلى عارضات الأزياء أيضاً، خاصة مع ظهور أول عارضة أزياء رقمية، والتي حملت اسم Shudu كما هو موضح شكل "١"، وقام بتصميمها كامبيرون جيمس وبلسون، وهو مصور فوتوغرافي أسس شركة للتصميمات الرقمية بهدف تقديم عارضات رقميات لبيوت الأزياء بدرجة واقعية عالية. (٨)

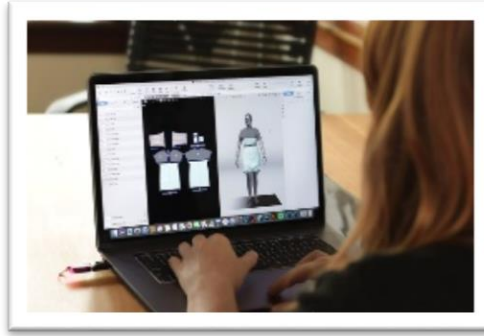


شكل "١" عارضة الأزياء Shudu



شكل "٢" الدمية «Noonoouri» للمصمم Joerg Zuber،

ومُصممة الأزياء الكونغولية أنيفا مفومبا عرضت أحدث تصاميمها للملابس من خلال مُجسمات ثلاثية الأبعاد، تسلط الضوء على إمكانية التحوّل من عروض الأزياء الواقعية إلى الافتراضية فهي ملابس تسير بدون عارضات كما هو موضح في شكل "٣" ، وظهرت مجموعتها التي تنتمي إلى علامتها التجارية التي تحمل اسمها الأول، من خلال فيديو بها عارضات أزياء يرتدين الملابس الأنيقة، ويسرن على المنصات المُخصصة لعرض الأزياء، لكن تلك ليست الحقيقة، فهي مجرد مُجسمات مقطوعة الرأس، تسير بشكل مُنظم عن طريق التكنولوجيا. وجذبت الأنظار بفكرتها حتى رآها المُشاهدين للفكرة عبر «انستجرام»: «ثورة وطفرة جديدة في عالم الأزياء». حيث قامت المصممة بالمزج بين الموضة والعالم الرقمي، وهو الإتجاه الذي قد يصبح أساس في عالم الموضة والأزياء مُستقبلاً، لتستعمله العلامات التجارية، بدلاً عن عروض الأزياء، التي يصعب تنفيذها في ظل التشديدات على ضرورة التباعد الاجتماعي واستغرقت المصممة سبعة أشهر لتنفيذ الفكرة، وكذلك مُصمم الأزياء الأمريكي تومي هيليفجر قام بعرض تصاميم أزياءه لربيع ٢٠١٩، عبر دُمية ثلاثية الأبعاد تدعى «Noonouri» كما هو موضح في شكل "٢" ، وتلك الدمية، ابتكرها مُصمم الجرافيك الألماني، ذو الـ٤٣ عامًا، Joerg Zuber، الذي عبّر عن حُبه منذ الطفولة لعالم الأزياء بصناعة فتاة كرتونية في التاسعة عشر من عُمرها. هي قصيرة القامة، بخصلات شعرها الأسود، وتهتم بأنقتها كعادة عارضات الأزياء، كما تمتلك مثل المشاهير حساب عبر «انستجرام» يحمل اسمها ومن هنا قرر مُصمم الأزياء الأمريكي، استغلال الدمية، في عرض الأزياء، فهي فتحت الآفاق إلى إمكانية استعمال التكنولوجيا في عرض الملابس (٥) وفي نوفمبر أعلنت شركة تومي هيليفجر عن التحوّل إلى التصميم الرقمي بنسبة ١٠٠% بحلول عام ٢٠٢٢. وخلال شهر أبريل ، دخلت Stitch في شراكة مع مزود البرمجيات ثلاثية الأبعاد Browzwear لإنشاء برنامج Stitch Accelerator وهو برنامج تدريبي جديد لزيادة عدد المصممين وصانعي النماذج المدربين على التصميم الرقمي للمصممين لإنشاء التصاميم وتغييرها دون الحاجة إلى إنتاجها بشكل مادي. وقد يستغرق أخذ العينات والنماذج الأولية التقليدية على سبيل المثال ثلاثة أشهر، ولكن التصميم ثلاثي الأبعاد يمكن أن يجعل التصميم واقعياً في يوم واحد، وهذا يمكن أن يفتح إمكانات هائلة لصناعة الأزياء (٩)



شكل "٣" ملابس تسير بدون عارضات للمصممة أنيفا شكل "٤" التصميم ثلاثي الأبعاد

ويقول درينكووتر إن المزايا التي توفرها برامج التصميم ثلاثية الأبعاد لا يمكن للصناعة أن تتجاهلها، خاصة أن طرق التصميم التقليدية ينتج عنها الكثير من هدر الموارد. (٨) ، وبدأت التصاميم ثلاثية الأبعاد تغزو العالم بشكل تدريجي، حيث باتت العديد من الشركات تستعين بهذا المفهوم لتعزيز إنتاج تصاميم مبتكرة كما هو موضح في شكل "٤" ، وفي عام ٢٠١٥، تم تأسيس PlatformE في لندن، وهي منصة تجارية تساعد العلامات التجارية للأزياء على تنفيذ الإنتاج حسب الطلب. وسمح البرنامج للعملاء بتخصيص المنتجات عبر شبكة المعلومات باستخدام نماذج واقعية ثلاثية الأبعاد ، والنتيجة كانت إطلاق Ddigitt وهي شركة استشارات مع استوديو لإنشاء منتجات ثلاثية الأبعاد لمساعدة العلامات التجارية للأزياء على الانتقال إلى التصميم ثلاثي الأبعاد والتصميم الرقمي هو داعم كبير للصناعة حيث يسمح للعلامات التجارية بتصميم العناصر

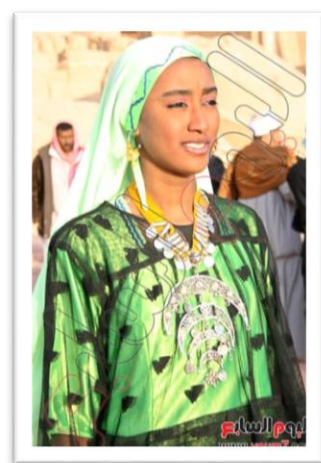
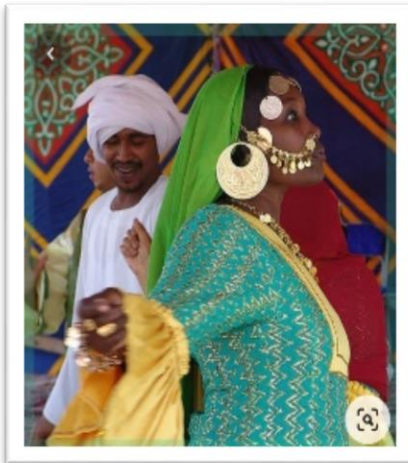
بسرعة وعن بُعد، وبمجرد إنشائها، يمكن استخدام الأصول ثلاثية الأبعاد وهي نماذج رقمية ثلاثية الأبعاد واقعية للمنتجات في إنشاء مواد تسويقية وصلات عرض افتراضية إلى صفحات التجارة الإلكترونية وتجارب الواقع المعزز وهي طريقة لتقليل الفاقد مع زيادة سرعة الإنتاج، مما يساعد جميع الشركات على أن تصبح أكثر استدامة مع خفض التكاليف. (٩).

التراث النوبى :

يعد التراث الشعبى النوبى جزءاً أصيلاً من مكونات الهوية المصرية والتراث يعنى توريث حضارات السلف للخلف وهذا التوريث لا يقتصر على اللغة والفكر والأدب فقط وإنما يعم ليشمل جميع النواحي المادية والوجدانية للمجتمع من فكر وفلسفه ودين وعلم وفن وعمران بالإضافة الى الدور المؤكد للتراث الحضارى بكل فروعه وروافده فى التعبير عن مدى التطور الحضارى للمجتمع من النواحي الإجتماعيه والإقتصاديه والسياسيه والعمرانيه, و الإرتباط بالتراث وتحليله ودراسة مكوناته شئ لا بد منه وخاصة عندما يتعلق الأمر بتراث مثل تراثنا المصرى الغنى المتميز, وإحتلت النوبه مكانه خاصة فى حياة مصر والمصريين قديماً وحديثاً حيث تنعم بالعديد من المزايا فى عمارتها وزخارفها وتنوع ألونها وموقعها وقربها من النيل ويعبر التراث الشعبى النوبى عن الأصالة المصرية القديمة والبساطه فى التصميم. (٣)

الملابس النوبية :

عرفت المرأة النوبية بلبس ما يسمى برداء الجرجار كما هو موضح شكل "٥" , وسمى بذلك الإسم لأنه يجر على الأرض من خلفها فلا يظهر ملامح جسدها بل وجدت فيه البساطه والراحة فى لبسه واللمسات الجميله فى شكله وألوانه وهو رداء غير محاك بل كانت تلتف به من أعلى رأسها وحتى قدميها وعادة ماتكون أقمشته شفاهه لأن الملابس التى تكون أسفله تستر جسدها بألوانها الجميله فيأتى الجرجار لكى يكمل أناقتها ويزيد من جمالها وحب المرأة فى التزين فهى ترتدى الحلى حتى وهى داخل منزلها فهى تترزين فى كل وقت وكل مكان داخل المنزل وخارجه مثل القرط وهو يطلق عليه أوكن تميم او قرط القدو وهو قرط ذهبى على شكل الهلال , والإحتفال بالزفاف من المناسبات الهامه فى النوبه حيث تتبارى فيها أقارب العروسين فى إظهار فرحتهم بهذه المناسبه السعيده , فتتشكل صفوف النساء بكامل زينتهن من أزياء وحلى ويلبسن (الجرجار) , وقد صار الجرجار أكثر شفافية حسب الموضه بالنسبه للفتيات أما السيدات فما زالت يفضلن الجرجار السميك الذى لا يشف . (١) .



شكل "٥" الجرجار النوبى والقرط النوبى

الزخارف النوبية :

الرموز والزخارف النوبية هي رموز محملة بالقيم الإجتماعية والثقافية والفكرية للبيئة النوبية فالرمز يتصل بموضوع في حياة النوبي وعاداته وتقاليده ومجتمعه (٣) , والزخارف هي رسومات لمجموعه من النقاط والخطوط والأشكال الهندسية والحيوانات والنباتات والكلمات وهي تتمثل في الزخارف الهندسية التي تضمن " المعين والمثلث والدائرة والمكعب والمربع والمستطيل " والخطوط مثل " الرأسية والأفقية والمائلة والموجّه والمنكسره والمتشابكه " والزخارف النباتية حيث " النخلة والزهور وأوراق الأشجار والأفرع النباتية والسنايل " والزخارف الكتابية وتتضمن " بسم الله وبسم الله الرحمن الرحيم والله أكبر وماشاء الله " والزخارف الرمزية وتتضمن " كف اليد والتمساح والجمل والعقرب والعين والمركب والمرأه والهلال والنجمه والأحجبه وعين حورس والسّمك والنيل والمسجد والشمس والمنزل والحلى (٢) , فالسمكه تكثر من الإنجاب أما الكف والعقرب والعين فهي تمنع الحسد وكذلك رسم الرموز النباتية الخضراء للتعبير عن الخير والرزق وخاصة النخيل الذي يرمز الى الخصوبة (٣) كما كانت تستعمل الأطباق الخزفية الكامله او قطع منها بغرسها فى البناء الطينى. (٤)

الألوان النوبية :

يعتمد أهل النوبه على الألوان التي تجذب المشاهد والتي لها تأثير كالمسح في نفوس المتلقى حيث يتميز البيت النوبى بالألوان الصارخه كما أن لأهل النوبه ألوان بعينها أكثر من غيرها مثل اللون الأحمر المائل الى الزرقة واللون البنفسجى واللون الوردى وكذلك اللونين الأبيض والأزرق لإرتباطهما بلون النيل والسماء واللون الأبيض غالبا يستخدم كأرضية للزخرفه عليه .

اللون الأحمر هو مصدره الطراز القبطى والذي ادى الى وجوده فى التراث الشعبى النوبى هي البيئة الجغرافيه لبلاد النوبه الحارة ويدل على القدسيه والبهجه والعرس وتم تناوله فى الأفراح والمناسبات التي لها قدسيه خاصة , **واللون الأبيض هو** مصدره الطراز الإسلامى وادى الى وجوده فى التراث النوبى هو البيئة الجغرافيه لبلاد النوبه بطبيعتها الحارة والتي بطبيعه الحال تؤثر على اختيار السكان للألوان الفاتحه التي تعكس أشعة الشمس هو رمز للعلاقة النقيه بين العبد وربّه والتي يملؤها الرحمه ويدل على الصفاء والنقاء والحب والراحه, **واللون الأخضر هو** مصدره الأساسى الطراز الإسلامى القديم ويدل على الخير وهو رمز للشعائر الدينيه لدى المسلمين نسبة الى لون قبة المسجد النبوى الشريف ومن المؤشرات التي ادت الى وجوده هي البيئة الجغرافيه لبلاد النوبه فاللون الأخضر رمز الزرع والخضرة نظرا لطبيعة البلاد الصحراوية وإفتقارها الى الزراعة , **واللون الأزرق هو** مصدره الأساسى الطراز المصرى القديم وهو رمز للوفرة والكرم حيث كان النيل العظيم يمثل لأهالى النوبه منذ عهد الفراعنه الخير ويعبر عن العطاء والنماء فهو يدل على الخير والنقاء كما أنه يعكس زرقة السماء التي كانت همزة الوصل بين النوبى وربّه واستخدم نتيجة لوجود نهر النيل فهو مصدر أساسى لبلاد النوبه التي تحيا على ضفتيه , **واللون الفيروزى هو** مصدره الأساسى من الطراز المصرى القديم والإسلامى وهو رمز لمقاومة الحسد والعين الشريره ورمز للنيل العظيم وتم تناوله على جدران منازل النوبيه , **واللون الأصفر هو** رمز لكل ما يحيط بهم من بيئه صحراويه طبيعيه مما يدل على إرتباطه بالبيئه وتعایشه وإنسجامه (٣)

البيوت النوبية :

البيت النوبى هو تحفة معمارية ببساطة تصميمه، وطلائه المميز بنقوش تجمع بين كل العصور التي عرفتھا الحضارة المصرية، وتكوينه الذى لا يرتفع عن سطح الأرض سوى بطابق واحد، وللبيت النوبى باب رئيسى خاص بدخول النساء والخروج منه، دون المرور بجوار المضيفة، يعرف هذا الباب عند عرب العليقات باسم «نقادة»، وعند الكنوز والفديجا، باسم «السر». ويتجسد عشق النوبى للألوان والزخارف فى تصميم بيته، حيث تزين جدران المنزل من الخارج بنقوش شبه

غائرة، تجمع بين الأشكال الهندسية، كما يلجأ النوبي في تزيين بيته لاستخدام أطباق خزفية ترشق في الجدران، وتحمل غالباً اللون الأبيض و الأزرق، وهما لوان يحملان دلالات تراثية لدى النوبي، لمنع السحر والحسد.(٦)، وأثرت الحضارة المصرية القديمة على البيوت النوبية حيث استخدم الفنان النوبي اللون الأزرق والأخضر الغامق والأصفر وكلها ألوان مستخدمة في المعابد الفرعونية التي تحيط بالنوبة من كل جهه بينما تأثرت بالمسيحية من خلال كثرة إستعمال النجمه المكونه من مثلثين متقاطعين والقرون وأصداف البحر في النوبة , وكذلك كان للأثر الإسلامى فى البيوت النوبية حيث لدخول الإسلام فى بلاد النوبة أثره الواضح فى مظاهر الحياه بها والذى أثر بدوره فى الفن النوبى ورسوخ فكرة الهلال ولقد إختلقت هذه النجمه والهلال بالأقواس والأعمده الإسلاميه من خلال قباب المنازل ونوافذها . (٣) , وشكل "٦" يمثل إحدى البيوت النوبية والتي إستخدمتها الباحثة كمصدر إلهام لتصميمات موضه معاصره .



شكل "٦" البيوت النوبية والتي إستخدمتها الباحثة كمصدر إلهام لتصميمات موضه معاصره .

الشكل الهندسى فى البيوت النوبية :

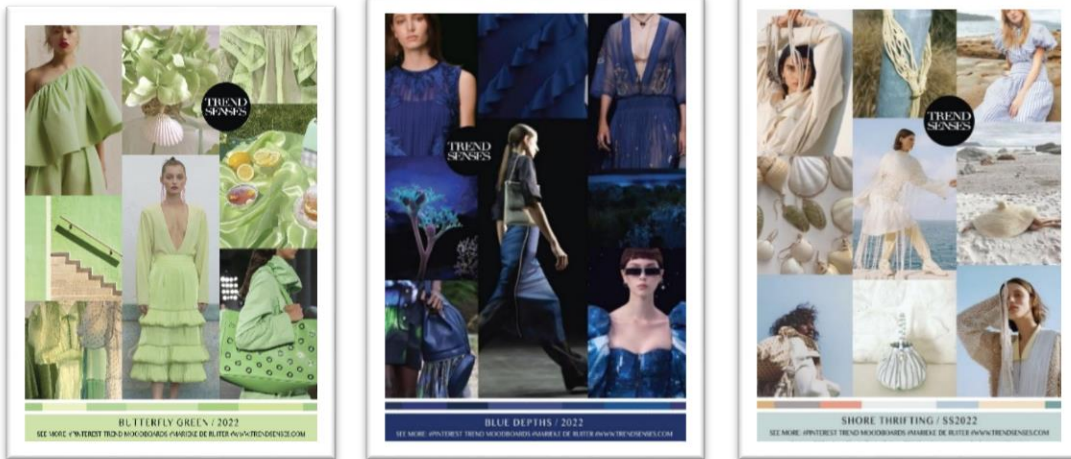
الشكل الهندسى فى مداخل المنازل النوبية يرتكز على الرمزيه والدلالات الشعبيه , فالعمارة النوبية احدى المجالات الغنيه بالأشكال الهندسيه والإشارات ذات الدلالات الرمزيه . والدلالات التى تثيرها الأشكال الهندسيه التى تزين جدران المنازل النوبية مثل المربع او المثلث والمستطيل والدوائر , فالدائرة هى الدنيا وهى المولوده الأنثى بما لديها من ليونه فى الحركة والإستمراريه وهى ليونه الحياه والأرض والنماء كما ارتبطت الدوائر بمنع الحسد والعيون الشريرة (٤) , , ويلاحظ أن الشرفات التى تتخذ نصف دائرة هي سمة سائدة في أغلب تلك البيوت. القباب تعد سمة تراثية عريقة للبيوت النوبية والتي تؤدي وظيفتها في توزيع حرارة الشمس بحيث لا تسلط بشكل عمودي داخل منطقة واحدة من المنزل (٤) , أما المربع المتجه برأسه لأعلى فهو رمز للذكور والقوة والصلابه والثبات , والمربع يشير الى الكعبة والمربع من الناحية السيكلوجية يعنى التوازن والقدسية واتزان أضلاعه فينا الإحساس بالثبات, أما الدائرة الصغيره داخل المثلث فهى العين الحارس . والمثلثات بألوانها المختلفه تعد من أبرز الرسومات التى تعكس الثقافة النوبية يستخدم المثلث ضد العين والحسد والتكرار هنا تأكيد لوحداية الله وعظمته وجلاله . كما يعد المثلث رمز الى الشموخ للوصول الى القمة التى تعنى تحمل المسؤوليه والثقه بالنفس والجرأة , وتكرار المثلثات يعنى التسبيح دائماً والأرضيه المتجهه لأعلى والمثلثات المفرغه المتجهه لأسفل ترمز الى الإتصال بين السماء والأرض كما يمثل المثلث رمزاً للعلا ويطلقون عليه الحجاب ويعتقدون أنه يحميهم من الحسد ويبعد عنهم الأذى واستخدم المثلث فى عمل الأحجبه وفى الحلى الشعبيه وعلى واجهات المنازل , أما عن شغف النوبيين برسم الأشكال الدائرية والأهله وإستخدام الأطباق فى تزيين واجهات المنازل فإنما يرجع الى تصوير الكواكب وإستقبال بدايات الشهور العربيه . والخط الزجاجى يمثل المياه ويؤكد على تأثر الفنان النوبى بالفن الفرعونى فى استخدام الخط المنكسر للتعبير عن المياه . (٤)

الإطار التطبيقي

تصميمات رقمية للباحثة معروضه بشكل رقمي من خلال مجموعة من الأوضاع المختلفة على Avatar : إستلهمت الباحثة تصميماتها من البيت النوبي كما هو في شكل "٦" وإستخدمت اللون الأبيض والأزرق والأخضر طبقا لمصدر الإلهام وبما يتماشى مع إتجاهات الموضة كما هو موضح في شكل "٨" حيث تم إختيار اللونين الأبيض والأزرق لإرتباطهما بلون النيل والسماء ويدل على الصفاء والنقاء والحب والراحة. أما اللون الأخضر يدل على الخير , وكذلك إستخدمت الباحثة القماش القطن كخامه بما يتماشى مع إتجاهات الموضة لربيع / صيف ٢٠٢٢ . وأعتمدت الباحثة في تصميماتها على إبتكار شكل ظلي جديد مستلهم من أشكال النوافذ والبيوت النوبيه وكذلك مستلهم من الوحدات الزخرفيه المرسومه على جدران البيوت النوبيه حيث يعتمد التصميم على الشكل الظلي والجديد والمبتكر وإستخدام تقنيتان في التصميم وهم البييه والطباعة وشكل "٧" يمثل الوحده الزخرفيه التي استخدمتها الباحثة في تقنية الطباعة على التصميمات .



شكل " ٧ " الوحده الزخرفيه المستخدمة في تصميمات الباحثة كتقنية طباعة

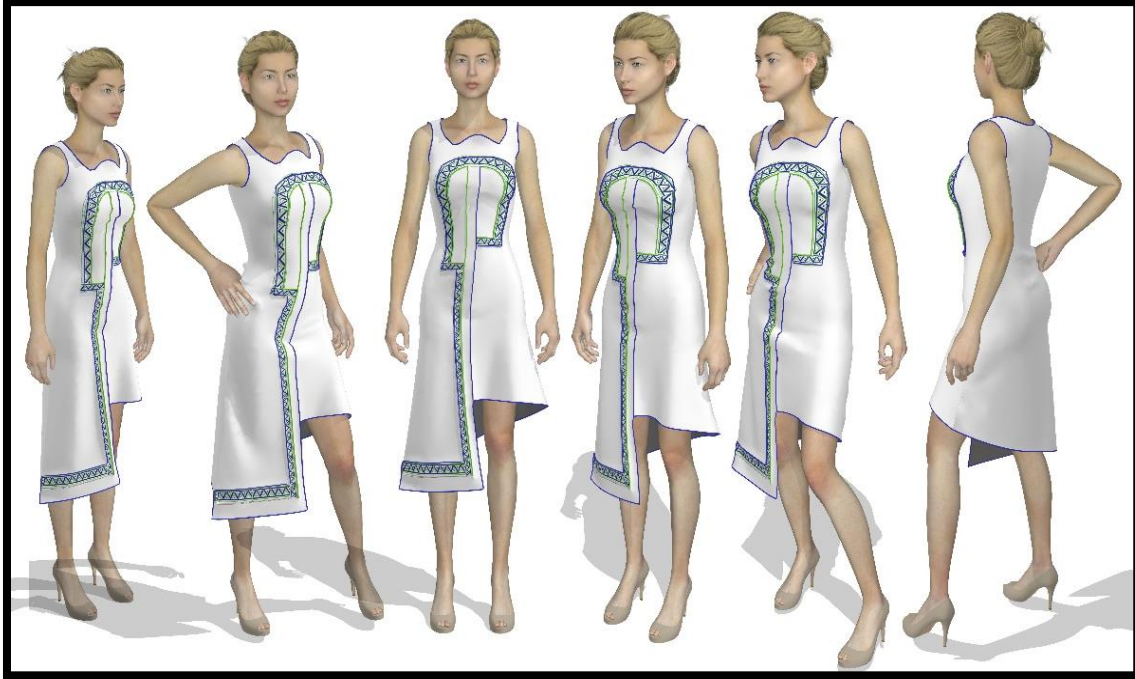


شكل " ٨ " إتجاهات الموضة لربيع / صيف ٢٠٢٢ حيث البساطه في الشاطئ والأروق العميق

وإستلهمت الباحثة عدد ثلاث تصميمات كاملة مكونه من خمس قطع مستلهمه من شكل البيوت النوبيه حيث أشكال الأبواب والنوافذ والألوان وتم إختيار الألوان والخامات بما يتفق مع إتجاهات الموضة وسنتناول كل تصميم فيما يلي على حده كالتالي:

التصميم الأول : يتكون التصميم الأول من جزئين الأول عباره عن فستان حيث يمثل شكل " ٩ " وهو الجزء الداخلى من التصميم , أما شكل " ١٠ " فهو التصميم الكلى من القطعتين وهو من خامه القطن وبالوان الأبيض والزخارف بألوان الأخضر والأزرق وإستخدمت الباحثة تقنيتان في التصميم الأول وهى البييه المتمثل فى ٢,٥ مليمتر لتحديد الشكل الظلي للتصميم Silhouette وكذلك إستخدمت تقنية الطباعة للوحده الزخرفيه المستلهمه من أشكال المثلثات فى البيوت النوبيه

ويعتمد تصميم الفستان " الجزء الداخلى من التصميم الأول " على إستلهم الشكل الظلى Silhouette من شكل النوافذ والأبواب فى البيوت النوبيه مع إستخدام فكرة القبه او الخط المنحنى فى الجزء العلوى من الشكل الظلى والتي تم تحديده بتقنية البنيه وكذلك فى الجزء العلوى التي تم وضع الوحده الزخرفيه به كتقنيه طباعة وكذلك تم دمج الخطوط المستقيمه مع الجزء الخاص بالخط المنحنى مع إختلاف الأطوال فى الجزء السفلى من التصميم لإبتكار شكل ظلى مختلف وجديد .



شكل " ٩ " فستان "أ" الجزء الأول من تصميم الباحثة



شكل " ١٠ " التصميم الكامل الأول للباحثة مكون من جزئين



شكل " ١١ " عرض التصميم الأول رقميا للباحثه

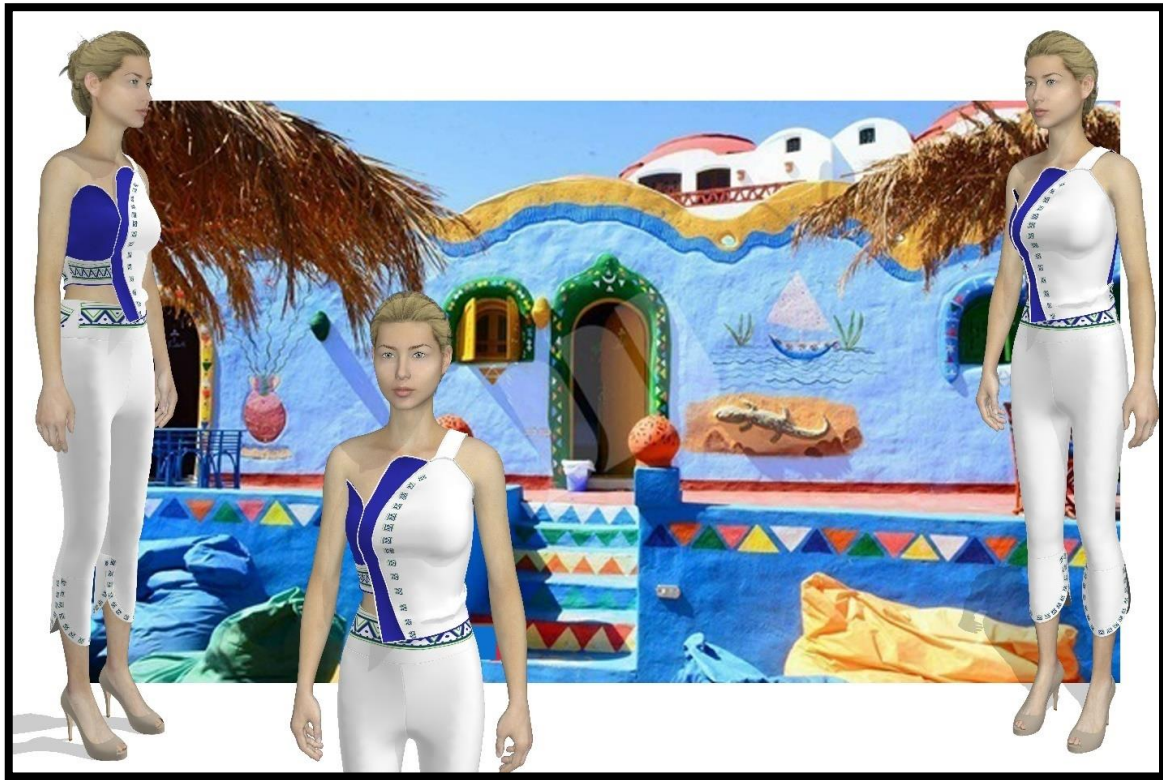
وشكل " ١٠ " , " ١١ " يمثل فكرة العرض الرقمي للتصميم الأول كامل حيث فكرة الجزئين جاءت من فكرة الجرجار مع إختلاف أن الجرجار الجزء العلوى شفاف فى بعض الأحيان ومن هنا جاءت فكرة التصميم حيث الجزء العلوى وهو عباره عن تصميم مفتوح ليظهر الجزء الأمامى من تصميم الفستان والمتمثل فى الجزء الداخلى من التصميم .

التصميم الثانى : يتكون التصميم الثانى من قطعتين القطعه الأولى وهى تصميم البنطلون حيث تم إستخدام تقنية الطباعة فى الجزء السفلى من الشكل الظلى وتم إستلهم فكرة الأقواس فى الجزء السفلى من الشكل الظلى بالبنطلون من شكل النوافذ والأبواب للتأكيد على الأشكال الدائريه والمنحنيه المستلهمه من البيوت النوبيه , بالإضافة الى وضع الطباعة على الكمر الخاص بالبنطلون بينما القطعه الثانيه وهى Top علوى مكون من لونين الأزرق والأبيض مع استخدام تقنيتان وهم تقنية البنيه والطباعة كما هو موضح فى شكل " ١٢ " , " ١٣ " .

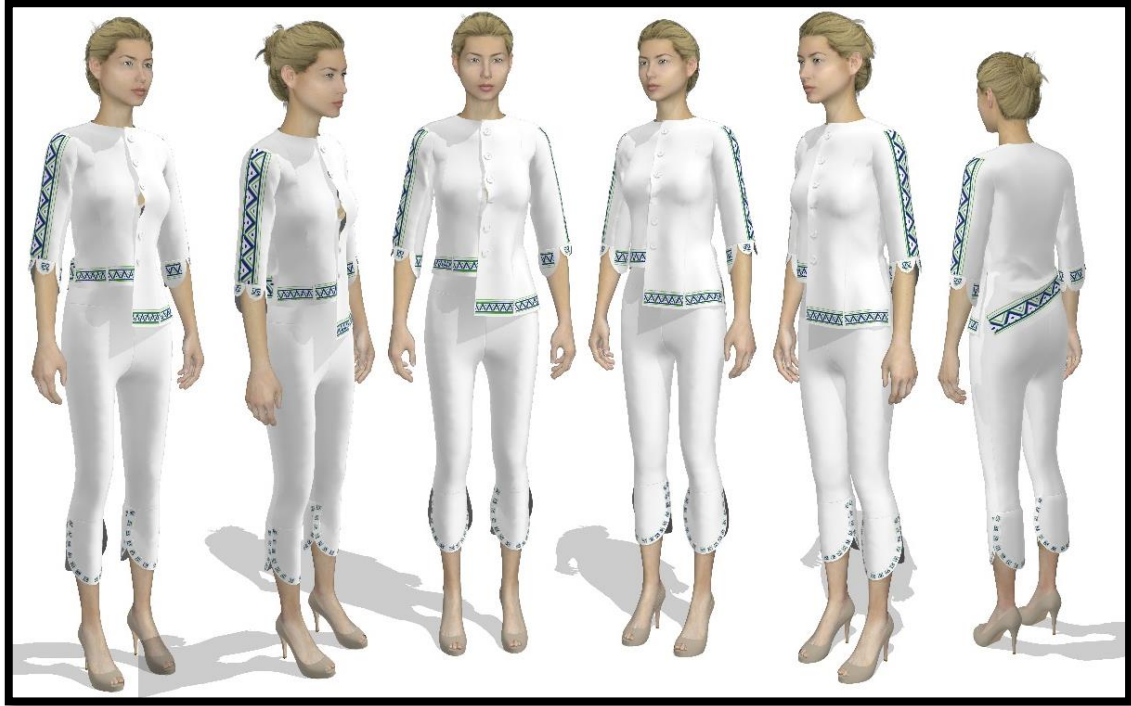
التصميم الثالث : يتكون التصميم الثالث من بلوزه blouse وتعتمد فكرته على التباين فى الأطوال مع إستخدام الخطوط المستقيمه المستلهمه من الأبواب والنوافذ ومن الوحدات الزخرفيه المتواجده على جدران البيوت النوبيه مع إستخدام تقنية الطباعة للوحده الزخرفية المستلهمه وتم إرتداؤها على بنطلون قصير الخاص بالتصميم الثانى مع إستخدام خامة القطن واللون الأبيض والزخارف بألوان الأزرق والأخضر كما هو موضح فى شكل " ١٤ " , " ١٥ " .



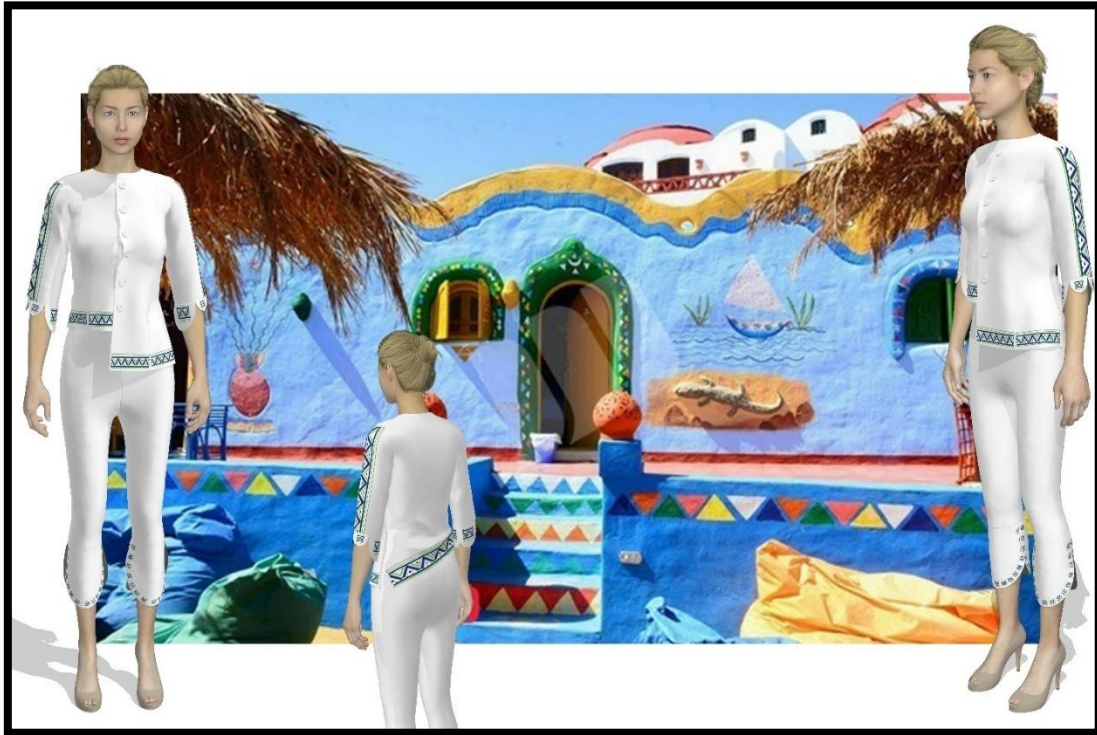
شكل "١٢" التصميم الثاني للباحثة



شكل "١٣" عرض التصميم الثاني رقميا للباحثة



شكل " ١٤ " التصميم الثالث للباحثة



شكل " ١٥ " عرض التصميم الثالث رقميا للباحثة

وتم عمل إستبيان عن التصميمات الرقمية الثلاث وعن طرق عرضهم رقميا على نماذج ثلاثية الأبعاد Avatars وتم توجيه الإستبيان الى الجهات الأكاديمية وشركات ومصانع الملابس لعينة ممثلة ب ٧٠ فرد تنقسم الى ٤٥ فرد من الجهات الأكاديمية من أعضاء هيئة التدريس والهيئة المعاونة و٢٥ فرد من أصحاب الشركات والمصانع , كما هو موضح في جدول "١" , "٢"

جدول "١" إستبيان لتقييم التصميمات الثلاثة من الجهات الأكاديمية وأصحاب الشركات والمصانع

م	الموضوع	نعم	لا
١	مدى ملائمة التصميم الرقمي للسوق المصري		
٢	التصميم الرقمي المقترح جديد ومبتكر		
٣	التصميم الرقمي المقترح واضح		
٤	هل فكرة التصميم واضحة ومعبره عن النوبه		
٥	التصميم الرقمي المقترح يمكن تنفيذه حسب الطلب		
٦	هل يوجد ترابط بين عناصر التصميم الرقمي (اللون , الخامه , الخطوط , المساحة , الزخارف)		
٧	التصميم الرقمي المقترح مساير لإتجاهات الموضة ربيع / صيف ٢٠٢٢		
٨	التصميم الرقمي المقترح يحمل طابع أصيل		
٩	التصميم الرقمي المقترح ملائم للإستخدام المعاصر ويتسم بالحدائثة		
١٠	التقنيات المستخدمة فى التصميم الرقمي تتناسب مع نوع وطبيعة الخامة		
١١	الأقمشة المقترحة ملائمة للشكل البنائى		
١٢	هل الخامه متناسبه مع الفئه المستهدفه وإتجاهات الموضه لربيع / صيف ٢٠٢٢		
١٣	هل التصميمات تناسب الفئه المستهدفه من السيدات من سن ٢٥ سنة الى سن ٣٥ سنة		
١٤	هل الشكل الظلى مناسب للفئه المستهدفه وتتميز بالإبتكار		
١٥	هل الألوان تتماشى مع إتجاهات الموضه SS22		
١٦	هل هناك تناسق للألوان مع الفكره والخامه والخطوط		

جدول "٢" تقييم طرق العرض للتصميمات الثلاثة من الجهات الأكاديمية و أصحاب الشركات والمصانع

م	الموضوع	نعم	لا
١	فكرة العرض متميزه وتتميز بالوضوح		
٢	هل توافق على فكرة العرض الرقمي للتصميمات		
٣	مامدى موافقتك على التصميم الرقمي المعروض رقميا		
٤	هل هناك تناسق للقطع المرنديه مع بعضها البعض		
٥	هل قمت بعرض تصميماتك رقميا فقط بدون إنتاج من قبل		

وكانت نتائج التقييم كالتالى :

أولاً : نتائج تقييم التصميمات الثلاثة للجهات الأكاديمية :

شكل " ١٦ " , " ١٧ " , " ١٨ " تمثل نتائج تقييم التصميمات الثلاث للباحثة من قبل الجهات الأكاديمية ووجد أنه تم موافقة الجهات الأكاديمية بالنسب التالية لكل بند من بنود الإستبيان كما يلى :

- بند مدى ملائمة التصميم الرقى للسوق المصرى وتم موافقه عليه بنسبة ٨٩ % من الجهات الأكاديمية للتصميم الأول والتصميم الثانى بنسبة ٧٣% والتصميم الثالث بنسبة ٩٦% .

- بند التصميم الرقى المقترح جديد ومبتكر تم موافقه عليه بنسبة ٨٥% من الجهات الأكاديمية للتصميم الأول ونسبة ٨٩% للتصميم الثانى ونسبة ٨٧% للتصميم الثالث .

- بند التصميم الرقى المقترح واضح تم موافقه عليه بنسبة ١٠٠% للتصميم الأول ونسبة ٨٢% للتصميم الثانى ونسبة ٩٦% للتصميم الثالث .

- بند هل فكرة التصميم واضحة ومعبره عن النوبه ؟ تم موافقه عليه بنسبة ١٠٠% للتصميم الأول ونسبة ٦٧% للتصميم الثانى ونسبة ٧٨% للتصميم الثالث.

- بند التصميم الرقى المقترح يمكن تنفيذه حسب الطلبتم موافقه عليه بنسبة ٩٦% للتصميم الأول ونسبة ٨٧% للتصميم الثانى ونسبة ٩٨% للتصميم الثالث.

- بند هل يوجد ترابط فى التصميم الرقى بين عناصر التصميم الرقى (اللون , الخامه , الخطوط , المساحة , الزخارف) تم موافقه عليه بنسبة ٨٩% للتصميم الأول ونسبة ٩٨% للتصميم الثانى ونسبة ٨٩% للتصميم الثالث.

- بند التصميم الرقى المقترح مساير لإتجاهات الموضه ربيع / صيف ٢٠٢٢ تم موافقه عليه بنسبة ٩٣% للتصميم الأول ونسبة ١٠٠% للتصميم الثانى ونسبة ٩٦% للتصميم الثالث.

- بند التصميم الرقى المقترح يحمل طابع أصيل تم موافقه عليه بنسبة ٧٣% للتصميم الأول ونسبة ٩٣% للتصميم الثانى ونسبة ٧٥% للتصميم الثالث.

- بند التصميم الرقى المقترح ملائم للإستخدام المعاصر ويتسم بالحداثة تم موافقه عليه بنسبة ٩٨% للتصميم الأول ونسبة ٧٨% للتصميم الثانى ونسبة ٩٦% للتصميم الثالث.

- بند التقنيات المستخدمة فى التصميم الرقى تتناسب مع نوع وطبيعة الخامه تم موافقه عليه بنسبة ٩٦% للتصميم الأول ونسبة ٩٦% للتصميم الثانى ونسبة ٩٣% للتصميم الثالث.

- بند الأقمشة المقترحة ملائمة للشكل البنائى تم موافقه عليه بنسبة ١٠٠% لكلا من التصميم الأول و الثانى والثالث.

- بند هل الخامه متناسبه مع الفئه المستهدفه وإتجاهات الموضه لربيع / صيف ٢٠٢٢ تم موافقه عليه بنسبة ١٠٠% للتصميم الأول ونسبة ٨٧% للتصميم الثانى ونسبة ١٠٠% للتصميم الثالث.

- بند هل التصميمات تناسب الفئه المستهدفه من السيدات من سن ٢٥ سنة الى سن ٣٥ سنة تم موافقه عليه بنسبة ٨٩% للتصميم الأول ونسبة ٨٥% للتصميم الثانى ونسبة ٨٧% للتصميم الثالث.

- بند هل الشكل الظلى مناسب للفئه المستهدفه وتتميز بالإبتكارتم موافقه عليه بنسبة ٨٠% للتصميم الأول ونسبة ٨٩% للتصميم الثانى ونسبة ٨٩% للتصميم الثالث.

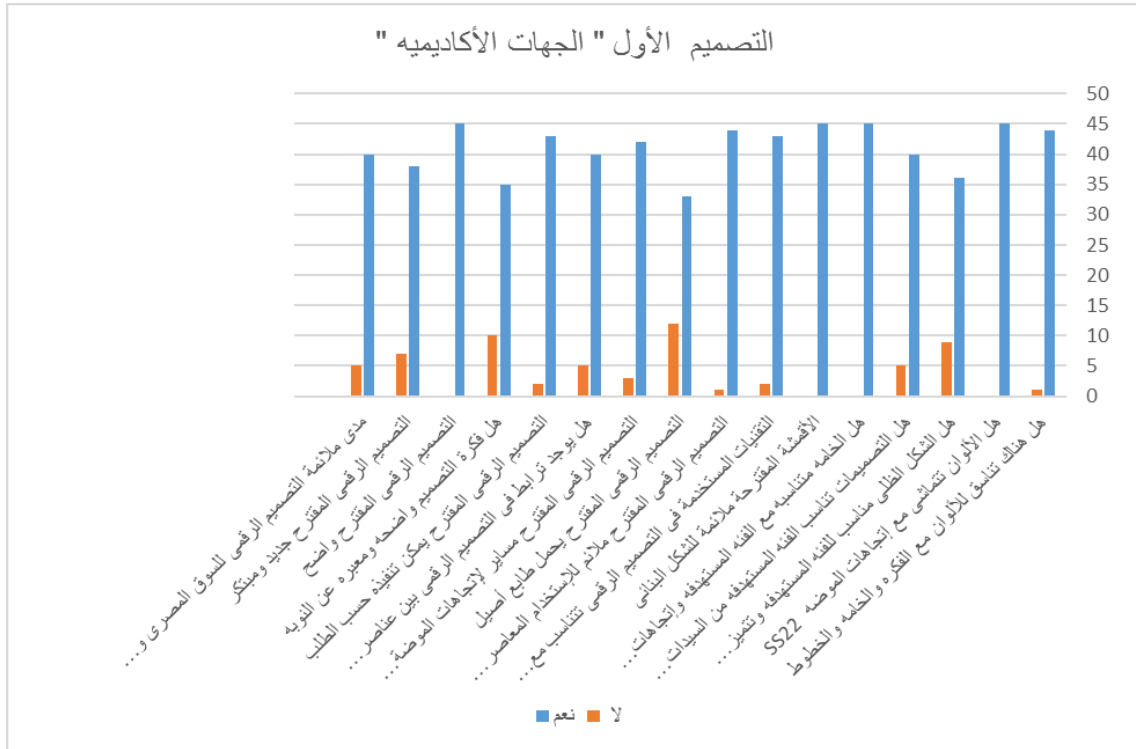
- بند هل الألوان تتماشى مع إتجاهات الموضه SS22 تم موافقه عليه بنسبة ١٠٠% للتصميم الأول والثانى والثالث.

- بند هل هناك تناسق للألوان مع الفكره والخامه والخطوط تم موافقه عليه بنسبة ٩٨% للتصميم الأول ونسبة ٩٦% للتصميم الثانى ونسبة ٩٣% للتصميم الثالث.

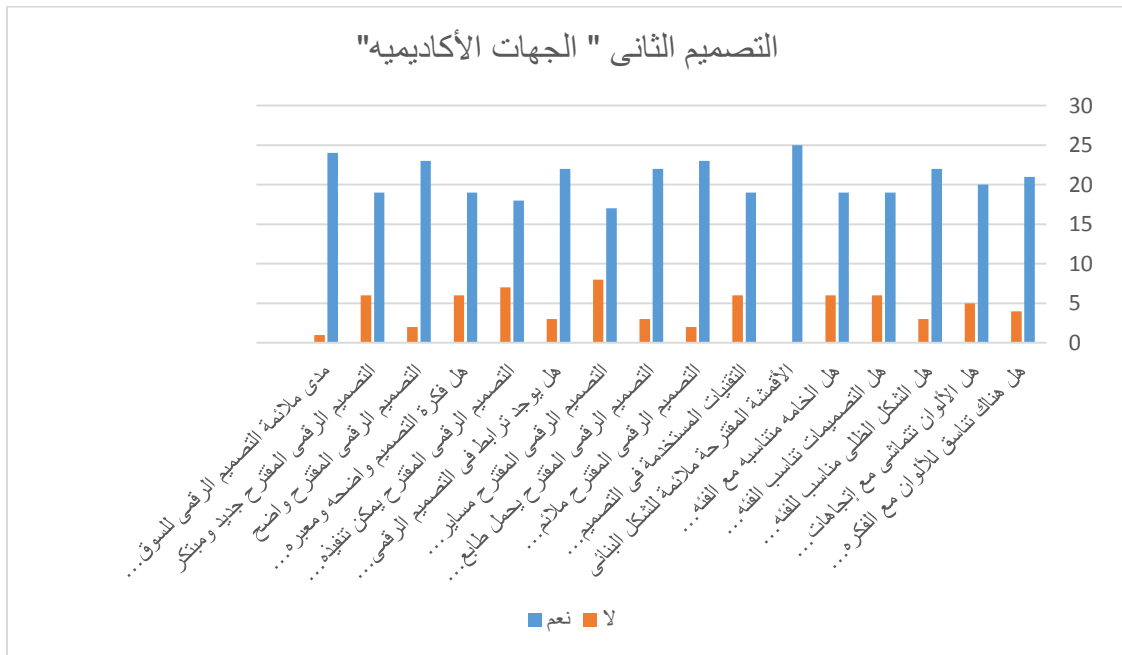
ثانيا : نتائج تقييم التصميمات الثلاثة لأصحاب الشركات والمصانع :

شكل " ١٩ " , " ٢٠ " , " ٢١ " تمثل نتائج تقييم التصميمات الثلاث للباحثة من قبل أصحاب الشركات والمصانع ووجد أنه تم موافقة أصحاب الشركات والمصانع بالنسب التالية لكل بند من بنود الإستبيان كما يلي :

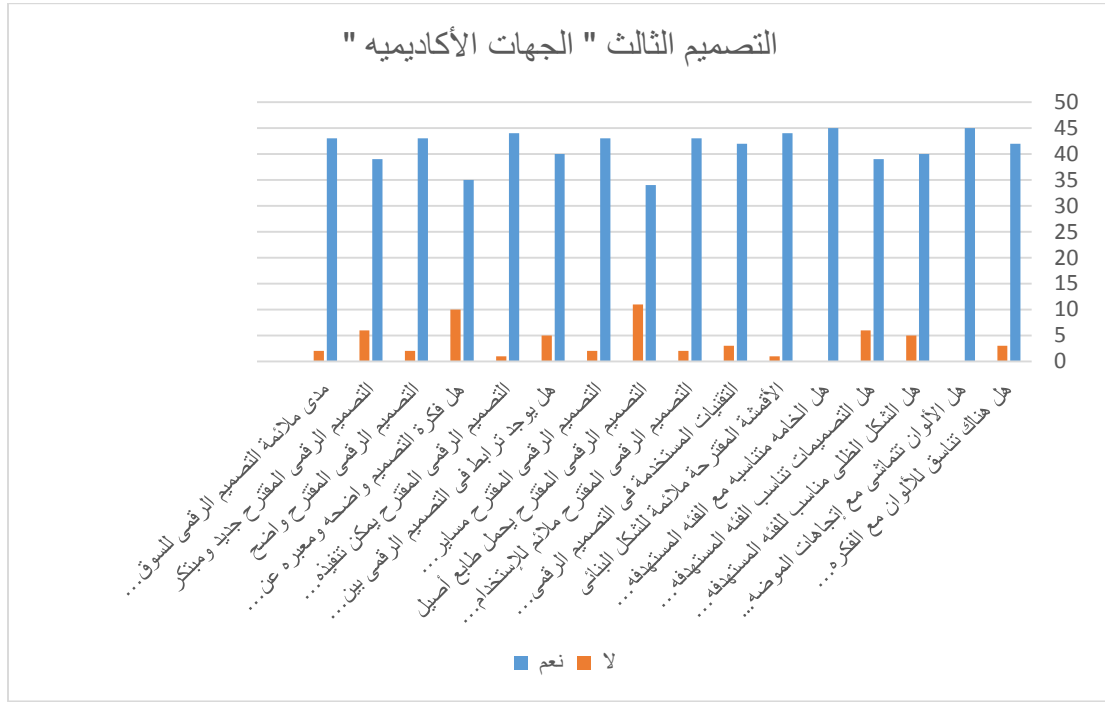
- بند مدى ملائمة التصميم الرقمي للسوق المصرى و ملائمته للخامه وللسن المقترح تم موافقه عليه بنسبة ٩٦ % للتصميم الأول والتصميم الثانى بنسبة ٨٤% والتصميم الثالث بنسبة ٩٦% .
- بند لتصميم الرقمى المقترح جديد ومبتكر تم موافقه عليه بنسبة ٨٠% للتصميم الأول ونسبة ١٠٠% للتصميم الثانى ونسبة ٧٦% للتصميم الثالث .
- بند التصميم الرقمى المقترح واضح تم موافقه عليه بنسبة ١٠٠% للتصميم الأول والثانى ونسبة ٩٢ % للتصميم الثالث.
- بند هل فكرة التصميم واضح ومعبره عن النوبه وتم موافقه عليه بنسبة ٧٦% للتصميم الأول ونسبة ٦٤% للتصميم الثانى ونسبة ٦٤ % للتصميم الثالث.
- بند التصميم الرقمى المقترح يمكن تنفيذه حسب الطلب تم موافقه عليه بنسبة ٩٢% للتصميم الأول ونسبة ٦٠% للتصميم الثانى ونسبة ٧٦ % للتصميم الثالث.
- بند هل يوجد ترابط فى التصميم الرقمى بين عناصر التصميم الرقمى (اللون , الخامه , الخطوط , المساحة , الزخارف) تم موافقه عليه بنسبة ٨٨% للتصميم الأول والثانى ونسبة ٧٢ % للتصميم الثالث.
- بند التصميم الرقمى المقترح مساير لإتجاهات الموضه ربيع / صيف ٢٠٢٢ تم موافقه عليه بنسبة ٩٢% للتصميم الأول والثانى ونسبة ٨٨ % للتصميم الثالث.
- بند التصميم الرقمى المقترح يحمل طابع أصيل تم موافقه عليه بنسبة ٦٤% للتصميم الأول ونسبة ٦٨% للتصميم الثانى ونسبة ٦٨ % للتصميم الثالث.
- بند التصميم الرقمى المقترح ملائم للإستخدام المعاصر ويتسم بالحدائثه تم موافقه عليه بنسبة ٨٨% للتصميم الأول ونسبة ٩٦% للتصميم الثانى ونسبة ٧٦ % للتصميم الثالث.
- بند التقنيات المستخدمة فى التصميم الرقمى تتناسب مع نوع وطبيعة الخامه تم موافقه عليه بنسبة ٩٢% للتصميم الأول والثانى ونسبة ٧٦ % للتصميم الثالث.
- بند الأقمشة المقترحة ملائمة للشكل البنائى تم موافقه عليه بنسبة ٨٨% للتصميم الأول ونسبة ٨٠% للتصميم الثانى ونسبة ٩٣ % للتصميم الثالث.
- بند هل الخامه متناسبه مع الفئه المستهدفه وإتجاهات الموضه لربيع / صيف ٢٠٢٢ تم موافقه عليه بنسبة ٨٤% للتصميم الأول ونسبة ٧٦% للتصميم الثانى ونسبة ١٠٠ % للتصميم الثالث.
- بند هل التصميمات تناسب الفئه المستهدفه من السيدات من سن ٢٥ سنه الى سن ٣٥ سنه تم موافقه عليه بنسبة ٦٨% للتصميم الأول ونسبة ٦٨% للتصميم الثانى ونسبة ٧٦ % للتصميم الثالث.
- بند هل الشكل الظلى مناسب للفئه المستهدفه وتتميز بالإبتكارتم موافقه عليه بنسبة ٨٠% للتصميم الأول ونسبة ٨٨% للتصميم الثانى ونسبة ٧٦ % للتصميم الثالث.
- بند هل الألوان تتماشى مع إتجاهات الموضه SS22 تم موافقه عليه بنسبة ٨٤% للتصميم الأول ونسبة ٩٢% للتصميم الثانى ونسبة ٩٢ % للتصميم الثالث.
- بند هل هناك تناسق للألوان مع الفكره والخامه والخطوط تم موافقه عليه بنسبة ٨٠% للتصميم الأول ونسبة ٨٤% للتصميم الثانى ونسبة ٨٠ % للتصميم الثالث.



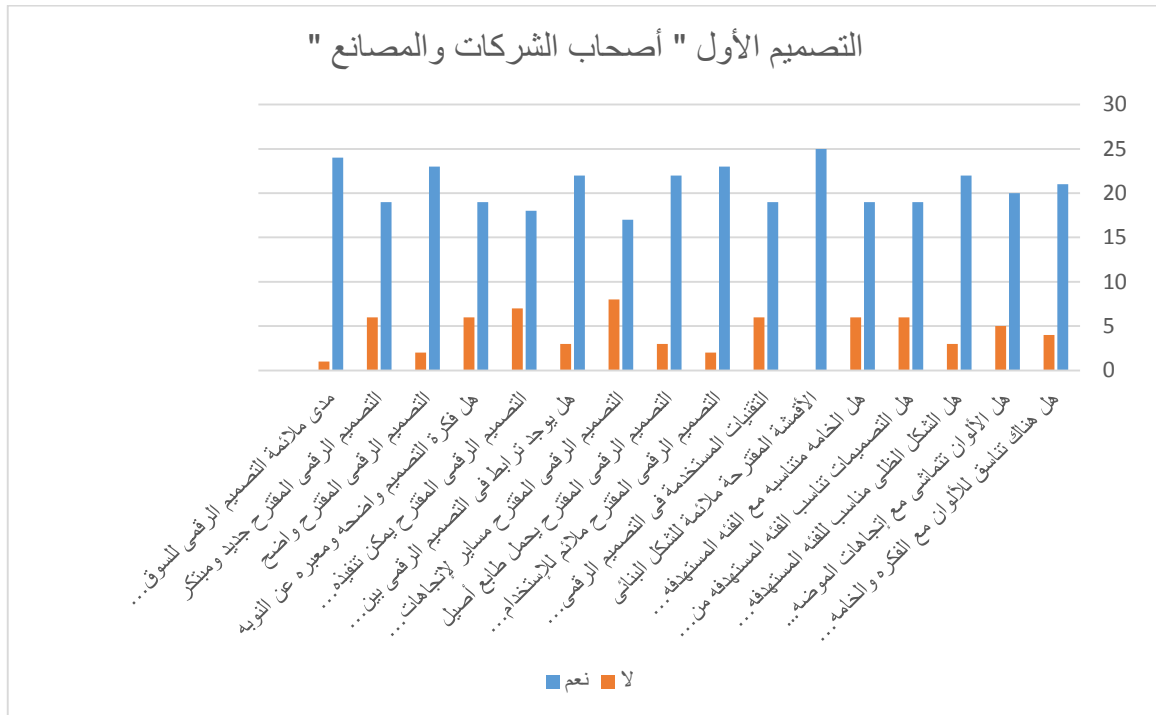
شكل " ١٦ " تقييم التصميم الأول للجهات الأكاديمية



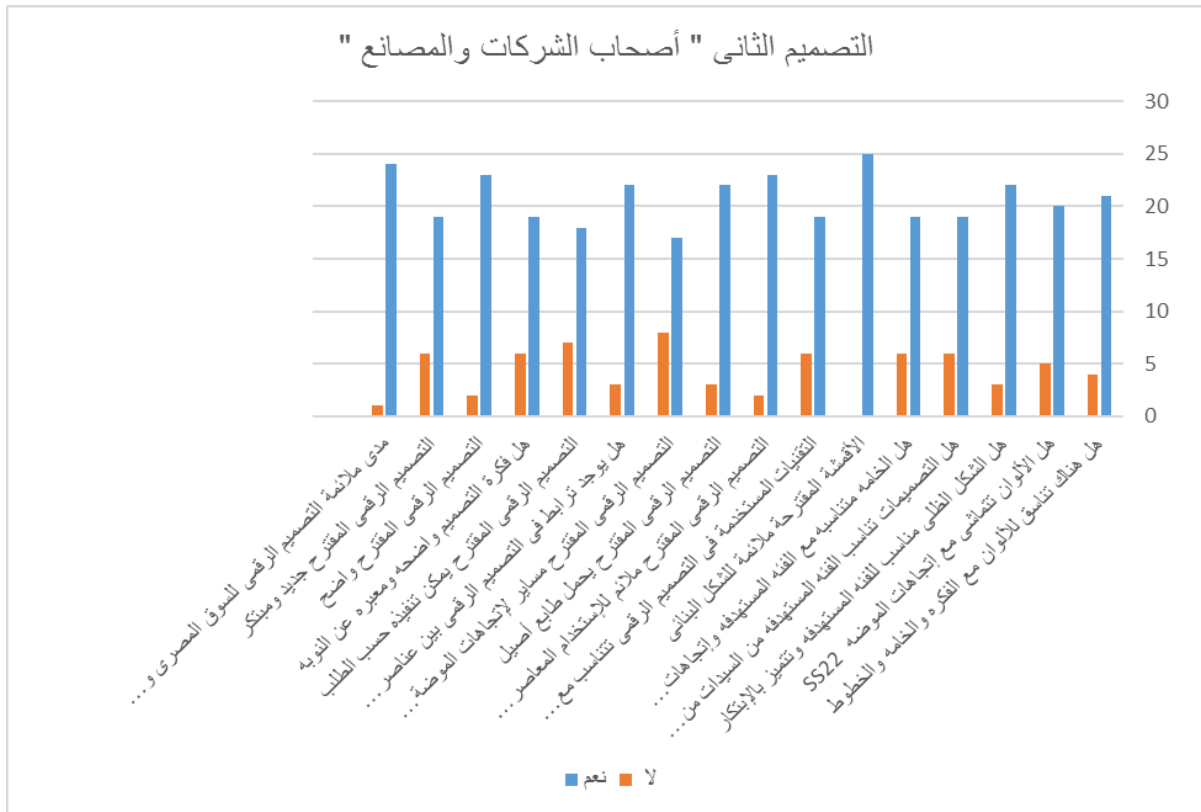
شكل " ١٧ " تقييم التصميم الثاني للجهات الأكاديمية



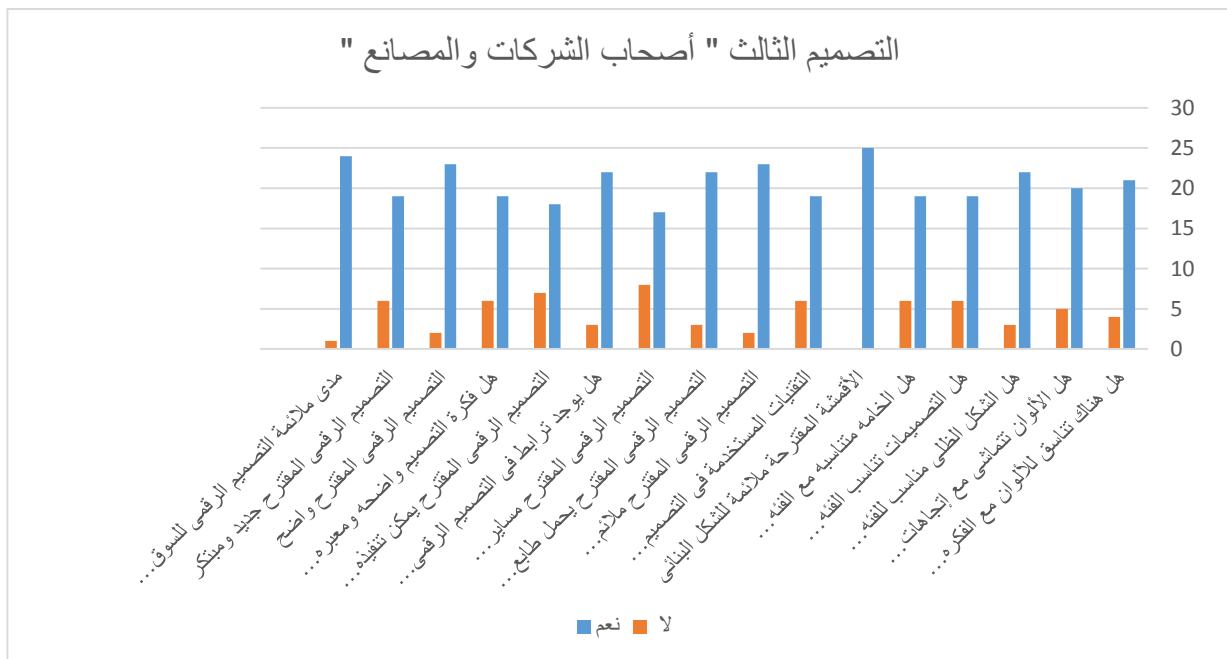
شكل " ١٨ " تقييم التصميم الثالث للجهات الأكاديمية



شكل " ١٩ " تقييم التصميم الأول لأصحاب الشركات والمصانع

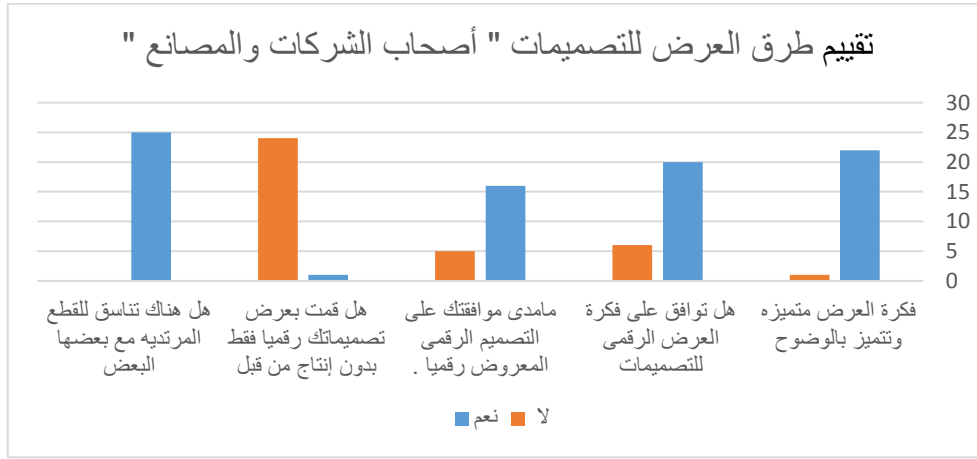


شكل " ٢٠ " تقييم التصميم الثاني لأصحاب الشركات والمصانع

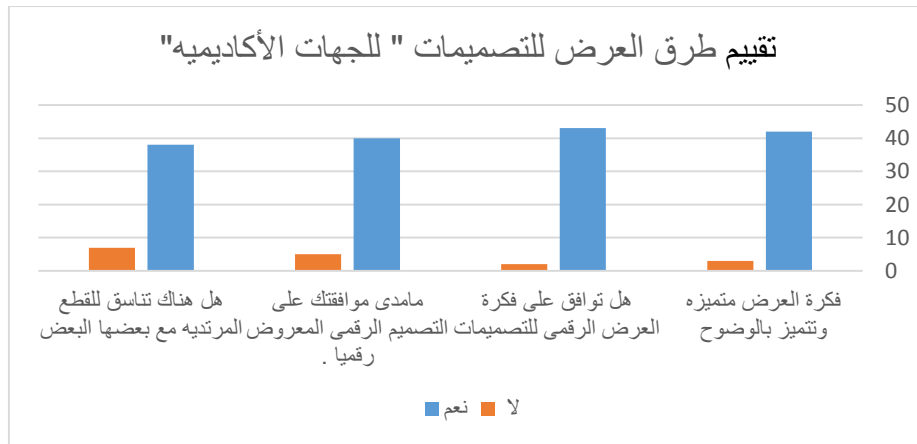


شكل " ٢١ " تقييم التصميم الثالث لأصحاب الشركات والمصانع

- ثالثاً: نتائج تقييم طرق العرض الرقمي للتصميمات الثلاثة لأصحاب الشركات والمصانع وللجهات الأكاديمية:
- شكل " ٢٢ " , " ٢٣ " تمثل نتائج تقييم طرق العرض الرقمية للتصميمات الثلاثة لأصحاب الشركات والمصانع وكذلك للجهات الأكاديمية ووجد أنه تم موافقة أصحاب الشركات والمصانع بالنسب التالية لكل بند من بنود الإستبيان كما يلي :
- بند فكرة العرض متميزه وتتميز بالوضوح تم الموافقه عليه بنسبة ٩٦ % من اصحاب الشركات والمصانع ونسبة ٩٣% للجهات الأكاديميه .
 - بند هل توافق على فكرة العرض الرقمية للتصميمات وتم الموافقه عليه بنسبة ٧٦ % من اصحاب الشركات والمصانع ونسبة ٩٦% للجهات الأكاديميه .
 - بند مامدى موافقتك على التصميم الرقمي المعروض رقميا وتم الموافقه عليه بنسبة ٨٠ % من اصحاب الشركات والمصانع ونسبة ٨٩% للجهات الأكاديميه .
 - بند هل هناك تناسق للقطع المرتديه مع بعضها البعض وتم الموافقه عليه بنسبة ١٠٠% من اصحاب الشركات والمصانع ونسبة ٨٥% للجهات الأكاديميه .



شكل " ٢٢ " تقييم طرق العرض للتصميمات لأصحاب الشركات والمصانع



شكل " ٢٣ " تقييم طرق العرض للتصميمات للجهات الأكاديمية

- ومما سبق نجد أن النتائج الخاصة بالإستبيان الموجهة لكلا من الجهات الأكاديمية وأصحاب الشركات والمصانع قد تم من خلال تقييم كلا من التصميمات المبتكرة من قبل الباحثة وطرق عرضها رقميا حيث أكدت النتائج على مايلي :
- أن التصميمات الرقمية المقترحة والمبتكرة من قبل الباحثة تلائم السوق المصرى وأنها واضحة وجديدة ومبتكرة ومعبرة عن التراث النوبى حيث الإستلهام المباشر والغير مباشر من البيوت النوبيه وكذلك أكدت على أن هناك ترابط بين عناصر

التصميم الرقمي بالتصميمات الثلاثة من لون وخامة وخطوط ومساحة وزخارف . وأنه يمكن تنفيذ هذه التصميمات حسب الطلب مما يؤكد على مبدأ الإستدامة وإنخفاض التكاليف وفقا لما سيتم تنفيذه وفقا للطلب وكذلك ملائمة التقنيات المستخدمة مع نوع وطبيعة الخامة وملائمة الأقمشة للشكل البنائي للتصميم

- اكدت النتائج أيضا على مسابرة التصميمات الثلاثة لإتجاهات الموضة لربيع / صيف ٢٠٢٢ من لون وخامة وأن هذه التصميمات ملائمة للإستخدام المعاصر وتتسم بالحدائثة وتناسب الفئة المستهدفة من سن ٢٥ الى سن ٣٥
- اكدت النتائج على أن طرق العرض الرقمية للتصميمات المقترحة من قبل الباحثة تتميز بالوضوح و اكدت نتائج التقييم أن التصميمات كأنماط متناسقة مع بعضها البعض وتم الموافقة على طرق العرض من خلال كلا من الجهات الأكاديمية وأصحاب الشركات

ومما سبق نجد أن التراث النوبى من أهم مصادر الإستلهام لإعداد تصميمات رقمية متلائمة مع الإتجاهات العالمية للموضة المعاصرة وكذلك إن الدمج بين التصميم الرقمي والتراث النوبى يؤدي للوصول الى العديد من الصيغ الإبتكارية فى مجال تصميم الموضة الرقمية , وتناول القبول المجتمعى وفق المستجدات الثورة الرقمية .

النتائج:

- التراث النوبى مصدر غنى للخطوط والأشكال والزخارف الفنيه التى تعد مرجع قيم لإبتكار وإعداد تصميمات رقميه معاصره وعرضها رقميا بما يتوافق مع الثورة الرقمية وخاصة طبقا لأثر جائحة كورونا ومابعدھا.
- مدى أهمية الإستفاده من التراث النوبى فى التصميم الرقمية للموضه والدمج بينهما لإعداد وإبتكار تصميمات رقميه متنوعه كمجموعات متكامله Collection فى ظل الثورة الرقمية.
- التصميمات الرقمية تؤكد على مبدأ الإستدامة وإنخفاض التكاليف لأنه لا يتم الإنتاج إلا وفقا للطلب.
- سرعة إعداد التصميمات وإنتشارها من خلال جميع وسائل التسويق عن التصميمات التقليدية وبالتالي سرعة إنتشار وترسيخ الرموز التراثية النوبيه سواء للمجتمع المحلى او العالمى.
- إحياء التراث النوبى من خلال تصميمات رقميه للموضه معاصره تتناسب مع الإتجاهات العالميه المعاصرة فى عصر الرقمنة.
- البيوت النوبيه تعكس الثقافه النوبيه والتى تضمن رموز تعكس دلالاتها ومعتقداتها الشعبيه فالإبداع فى البيوت النوبيه جعلها مصدر غنى لإستلهام العديد من الأفكار المتنوعه والمتعدده للموضه الرقمية

المراجع

مراجع باللغة العربية :

(1) شيماء سيد إبراهيم , التراث النوبى فى أعمال الفنان التلقائى أحمد عباس , المؤتمر الدولى الأول للقصور المتخصصة الموروث الفنى والحرفى لغة تواصل بين الشعوب , من ٢١ الى ٢٤ ديسمبر ٢٠١٧ , محافظة الأقصر .
(1)shima' sayid 'iibrahim, alturath alnuwbaa faa 'aemal alfanaan altalqayaa 'ahmad eabaas, almutamar alduwlaa lilqusuru, muhafazat al'aqsar.

, min 21 alaa 24 disambir 2017.

(2) رانيا سعد محمد , الزخارف النوبيه كمصدر تراثى لإبتكار تصميمات فلاند تحقق الإستدامه بالأزياء النسائية , المجله المصريه للإقتصاد المنزلى , المجلد السادس والثلاثون , العدد ٢ , ٢٠٢٠ .

(٢)rania saed muhamad, alzakharif alnuwbih kamasdar tarathaa li'iibtikar tasmimat qalayid tahaquq al'iistidamih bial'azya' alnisaiyyat , almajalah almisriah lil'iiqtisad almunzilaa , almujaalad alsaadis wawalthalathun , aleadad 2 , 2020.

(3) وائل محمد كامل السيد عفيفى , رؤية معاصرة لمفهوم التراث النبوي فى التصميم الداخلى للمنشآت السياحية , مجلة العمارة والفنون والعلوم الانسانية – عدد خاص اكتوبر ٢٠٢٠.

(٣)wayil muhamad kamil alsayid eafifaa, ruyat mueasirat limafhum alturath alnnwbi fi altasmim aldaakhilii lilminshat alsiyahiat , majalat aleimarat walfunun waleulum alansaniat - eadad khasun aiktubar 2020.

مراجع من شبكة المعلومات :

(4)<https://www.researchgate.net/publication/313894810>

(5)<https://www.almasryalyoum.com/news/details/1983501>

(6)<https://www.almasryalyoum.com/news/details/86395>

(7) <https://www.muhtwa.com/54409/%D9%85%D9%86%D8%A7%D8%B2%D9%84-%D9%86%D9%88%D8%A8%D9%8A%D8%A9>

(8) <https://www.alroeya.com>

(9)<https://en.vogue.me/fashion/cgi-influencers-noonouri/>