

العلامة السينمائية في السينما الواقعية بالتطبيق على أفلام محمد خان Cinematic sign in realistic cinema Applied to Muhammed Khan films

م.د. نهلة الشندي

مدرس بكلية الفنون التطبيقية - جامعة أكتوبر

Dr.Nahla Elshenidi

Lecturer at the Faculty of Applied Arts - 6th of October University

nahla_1182@hotmail.com

الملخص:

أعتبر الكثير من المخرجيين و النقاد على مستوى العالم أن السينما هي فن واقعي لأنها تنقل الصورة و لا تخلقها ، إلا أن الواقعية استطاعت أن تجسد اتجاهها سينمائياً مستقلاً في حد ذاته ، فتستطيع السينما أن تكون واقعية بقدرتها على محاكاة الواقع في البعدين المكاني و الزماني و كذلك في الشخصيات و الأسماء و محاكاة لبعض الأحداث الحقيقية ، فهي تقدم الواقع بأمانة كبيرة في صياغة درامية . فتعتبر السينما الواقعية تجسيد خالص للواقع في كل تجلياته سواء الاجتماعية أو السياسية . وتعرف السينما الواقعية على أنها وصف لما هو اعتيادي ، بمعنى أن السينما هي لغة الواقع ، و لكن هل لتلك اللغة الاعتيادية و الواقعية امكانية استخدام الرمز و العلامة في اللغة البصرية ؟ أم أن الواقعية لا تتحمل العلامات حيث أنها فن صريح مجرد نقل للواقع ؟ ففي هذا البحث نحاول الوصول إجابة لتلك الأسئلة و ذلك من خلال التطبيق على أفلام المخرج الواقعي محمد خان .

الكلمات المفتاحية :

السينما – الواقعية – العلامة السينمائية – اللغة البصرية.

Abstract:

Many directors and critics around the world considered that cinema is a realistic art because it transmits the image and does not create it. However, realism was able to embody an independent cinematic trend in itself, so cinema can be realistic by its ability to simulate reality in the spatial and temporal dimensions, as well as In characters, names, and simulation of some real events, it presents reality with great honesty in a dramatic formulation . Realistic cinema is considered a pure embodiment of reality in all its manifestations, whether social or political. Realistic cinema is defined as a description of what is ordinary, in the sense that cinema is the language of reality, but does that ordinary and realistic language have the possibility of using the symbol and sign in the visual language? Or does realism not bear the signs, as it is an explicit art, merely a transfer of reality

Keywords:

cinema ،realism ،the cinematic sign

أهمية البحث:

دراسة العلاقة بين العلامة في اللغة السينمائية والسينما الواقعية.

مشكلة البحث :

إبراز دور العلامة و معانيها في السينما الواقعية و علاقتها بالأحداث.

هدف البحث:

- ✓ إثبات وجود العلامة السينمائية كالغة بصرية في الأفلام الواقعية.
- ✓ إظهار الجانب الابداعي للرمز في السينما الواقعية .

المقدمة:

سينما الواقعية هي محاكاة للواقع ، و مما لاشك فيه أن جميع أنماط الأفلام تحتوي جزء منها على الواقعية ، ففي أقل تقدير فإن الفيلم يحاكي الإدراك الزماني و المكاني في الواقع . و نمط الأفلام الواقعية هي التي تنتقل صورة للمشكلات اجتماعية وسياسية بمصادقية لحد كبير ، فهي تشير إلى الواقع بقوة و عمق . تبلورت عام ١٩٦٨ حركة السينما الواقعية الجديدة نتيجة مجموعة من العوامل الثقافية (١ - ص ١٧) . و من مسمى الواقعية يمكن للبعض الظن بأنها بعيدة عن لغة العلامة والرمز في السينما فالانطباع الأول للمتفرج هو الواقع الملموس و المادي الذي ينقله الفيلم . وفي البحث نحاول الوصول لوجود علامات كالغة سينمائية في الأفلام الواقعية .

المدرسة الواقعية:

تعتبر الواقعية اتجاه أو مدرسة من مدارس السينما ، ففي منتصف القرن التاسع عشر اعتمد الفنانون في أوروبا (بدابة اكتشاف الواقعية) نمطاً جديداً من الفن يسمى "الواقعية" ، تميزت هذه الحركة الفنية باهتمام غير مسبق بالموضوعات والمشكلات اليومية ، وصنعت تحولات كبيرة في عالم الفن الغربي (٢-ص٢٥) . رفض الفنانون العاملون في الأسلوب الواقعي معايير الرومانسية (المدرسة التي سبقت الواقعية) ، وهو النوع الذي تم تعريفه من خلال إحساس مشحون بالعاطفة ، فعادة تتميز بها اللوحات الرومانسية إما بالشخصيات الأسطورية أو مشاهد الطبيعة السامية ، وفي كلتا الحالتين ، فإنه يمجّد رعاياه -وهي صفة رفضها الفنانون الواقعيون بشكل مباشر ، فنشأت المدرسة الواقعية كوسيلة للردّ والاحتجاج على المدرسة الرومانسية بسماحتها المرتبطة بالأحلام والخيال و الهروب من الواقع.

مفهوم السينما الواقعية :

ظهرت الواقعية في فرنسا في فترة الخمسينيات من القرن التاسع عشر، في أعقاب ثورة ١٨٤٨ ، وبدأت بحدث "الحق في العمل" . والواقعية هي نقل لكل ماتراه أعيننا من مجسمات و مناظر طبيعية وحالات من الواقع نقل طبق الأصل إلى شاشة السينما . إن الواقعية مصطلح يعني التصوير الأمين لمظاهر الطبيعة والحياة كما هي عرض الآراء والأحداث والظروف والملابسات دون نظر مثالي فهي تصوير الأشياء الواقعية القائمة في الوجود خارج الإنسان (ص٣١) ، ويتصف هذا التصوير بالموضوعية و التي تتخفي أمامها الصفة الذاتية لصناع الفيلم ، فاعتمدت المدرسة الواقعية على المنطق الموضوعي أكثر من الذات ، و يستخدم في هذا التصوير أسلوباً واضحاً دقيق الصياغة و يختار موضوع من واقع الحياة اليومية ، فالسينما الواقعية هي وسيلة الاتصال بالواقع .

السينما الواقعية في مصر:

انتقلت المدرسة الواقعية إلى السينما في مصر، فبدأت كاميرا السينما تخرج إلى الشارع وأخذت تهتم بالشخصيات المهمشة في المجتمع و تتناول أحداث حياتهم اليومية ، واتخذت المدرسة الواقعية في مصر مرحلتين : الأولى كانت متزامنة مع بدايات السينما في مصر منذ عام ١٩٣٩ ، أما الثانية فهي حركة الواقعية الجديدة والتي تبلورت عام ١٩٦٧ نتيجة عوامل ثقافية وخطى حركات السينما العالمية ، وأصبحت قضايا المجتمع أهم موضوعات السينما (٣ - ص ٥) . قادوا عدد من المخرجين الواقعية الجديدة في مصر منهم المخرج محمد خان وعلي بدرخان وغيرهم ، ولم تقتصر الأفلام إلى الواقع الاجتماعي فقط ، بل شملت الفانتازيا والسيرة الذاتية و الكوميديا وغيرها . وفي موضوع البحث نحاول الوصول إلى علامات سينمائية في أفلام محمد خان .

مفهوم العلامة:

علم العلامات "Semiotics" مشتق من الكلمة اليونانية sema أي "علامة" وهو ذلك العلم الذي يختص بدراسة وتصنيف جميع أنواع العلامات والإشارات بما فيها العلامات اللغوية (٢ - ص ٥٥) . و التصنيف الأولي لمفهوم العلامة هو ما قدمه " سوسير " على أنها " الدال و المدلول " أي وجود شيء (صورة) وما يدل عليه (معنى الصورة) . ويختص هذا العلم بالعلامات الطبيعية أو الإصطناعية . إن كل مجال في الفعل الإنساني يحمل علامات ، فإننا نستخدم مجموعة متنوعة من العلامات على مدار اليوم لننقل رسائل إلى الأشخاص من حولنا وتطورت العلامة خلال التاريخ البشري ، لتتيح له مجالاً أوسع يبدع من خلاله أشكاله التعبيرية والرمزية التي يعبر من خلالها عما بداخله، بحيث بات الإنسان يعتمد على العلامة بشكل جوهري في تطوره المعرفي وتنوعه الثقافي . وبهذا التطور للعلامة يتراكم إلى أن أصبحت منظومة معقدة ومتشابكة يسعى من خلالها الإنسان إلى الكشف عما بداخله ليوصل معنى ما بشكل أدق وأوضح، فتحول عالمه إلى عالم ثقافي رمزي (٤ ، ص ٨) .

العلامة كالغة بصرية :

قد أجمعت الكثير من المعاجم اللغوية والسينمائية على أن السينمائية هي العلم الذي يدرس العلامات ، فقد جاء في " قاموس النقد الأدبي " أن العلامة بمعناها الواسع في العلوم الإنسانية ليست سوى دراسة للعلامات داخل نظام معين (1 p279-) ، ذكر " تينيانوف " Tynianov أن السينما تعرض العالم البصري في شكل علامات متعلقة ، بمعنى في اللغة ناتجة عن عمليات سينمائية مثل الإضاءة والتتابع والأحجام وغيرهم . أما إيكهينبوم Eikhenbaum فقد رأى أن السينما لغة رمزية في حد ذاتها. (2- p: 28)

و العلامة في السينما تعتبر الموضوع والأداة والغاية ، فهي باختصار حالة من الاختزال المرئي الجمالي لحدود التجربة الإبداعية الثقافية ، ومن ناحية أخرى فهي فضاء لتشكلات البنية السردية الغنية من حيث مظاهرها المتباينة ، وتجلياتها المتراوحة بين الأيقونة واللفظ . (٥- ص ١٩)

تتكون العلامة في الصورة السينمائية عن طريق ابدال شيء أو حركة أو حادثة بالعلامة الدالة عليه ، فهي توصل المعنى عن طريق إثارة أو استنفاذ أفكار سبق تجميعها في ذهن المتلقي (٦- ص ٥) . والفكرة يمكن أن تتجسد في أشكال عديدة في عناصر الصورة البصرية بداية من المكان إلى اللون مروراً عناصر تشكيل الصورة .

العلامة و الواقعية السينمائية :

فرضت لغة السينما نوعاً جديداً من الصورة البصرية التي تخلق ابداع فني له قيمة وهدف ، كما ذكر دولز " أن قيمة الصورة تتمثل في الأفكار المتولدة منها " (٧ ص ٢٩) وتتولد تلك الأفكار من خلال تنسيق عناصر لغة الفيلم بواسطة فريق العمل برؤية مخرج يفرض طابع علي فيلمه . ويتوقف نجاح الكثير الأعمال الدرامية وتأثيرها على المتلقي في كيفية إستخدام العلامات مع مفردات لغة الشاشة وتوظيفها للتعبير عن الواقع الحسي والمادى الملموس والتأثير النفسى ، وذلك التأثير يحتوي على عملية ذهنية متكاملة يتم من خلالها خلق متعة الاستنباط والاستدلال واستخراج القيم الدلالية والسيكولوجية والتشكيلية لتصل بالمتلقي إلى درجة من الانفعال والاندماج تعمل على تشكيل وعديه وأفكاره وتأثرعلى انطباعاته .

وكما ذكرنا أن هناك من فسر الواقعية على أنها نقل لكل ماتراه أعيننا من مناظر طبيعية وحالات من الواقع نقل طبق الأصل ، حتى أنهم يصفوها كالفوتوغرافيا . إلا أن الواقعية استطاعت أن تمتلك العديد من عناصر الابداع لتتحول من مجرد نقل لواقع إلى رؤية بصرية ذات قيمة فنية عالياً لتصل إلى استخدام العلامات الرمزية للتركيز أو لفت الانتباه لحدث أو مكان أو حاله واقعية بشكل ابداعي .

العلامة في أفلام محمد خان الواقعية :

يعتبر محمد خان أحد أهم مخرجي المدرسة الواقعية الجديدة في بداياتها في السينما المصرية و التي عبرت عن كثير من القضايا الواقعية على نحو لم يحدث من قبل من خلال استخدام مبتكر لعناصر التشكيل الفنية. وهو أحد المخرجين المتأثرين بالاتجاهات الحديثة في السينما الغربية مع تقديم القضايا المصرية البحتة (الواقعية الجديدة في السينما المصرية – سمير فريد – النقد السينمائي ١- الهيئة العامة المصرية للكتاب – ١٩٩٢) . وقد قدم خان العديد من أفلام بطابعها الواقعي وعبقريه استخدام العلامة السينمائية للتعبير عن حاله بتأثير أكبر عن عرضها بالشكل التقليدي معبراً عن أفكار جميع الطبقات الاجتماعية . والعلامة عند خان تطورت لتصبح اسلوبه في المعالجة السينمائية.

العلامات التي تعني أن ايقاع الفيلم بطيء أو الاحساس بالبروده:

مثل ما قدمه في فيلم " في شقة مصر الجديدة " ، فكانت أغلب كادرات الفيلم واسعة يحتل الفراغ جزء كبير منها والزوايا المنفرجة (صورة رقم (1) ، وحركة الكاميرا هادئة بطيئة ليرمز إلى اسلوب الحياة وطبيعة الشخصية لبطله الفيلم.



صورة رقم (١) بعض الكادرات المتنوعة من فيلم " في شقة مصر الجديدة"

الصمت في أخر اللقطة :

أيقن خان أهمية اضافة عدد من الفريمت يملنها الصمت ، واستغلها في إعطاء الاحساس برتابة الحياة لدى بطلي فيلم "زوجة رجل مهم" ، فكانت هناك مشاهد كامله يجمع بين الزوجين تنتهي بلحظات صمت تعبر عن الرتابه مع الترقب لشيء ما سوف يحدث . ففي مشهد لصلح الزوجين اصبح للصمت مكاناً للقطه بذاته أي يحدث القطع ليبدأ لقطه صمت فقط . (صورة رقم ٢)



صورة رقم ٢ لحظات صمت في مشهد من فيلم " زوجة رجل مهم"

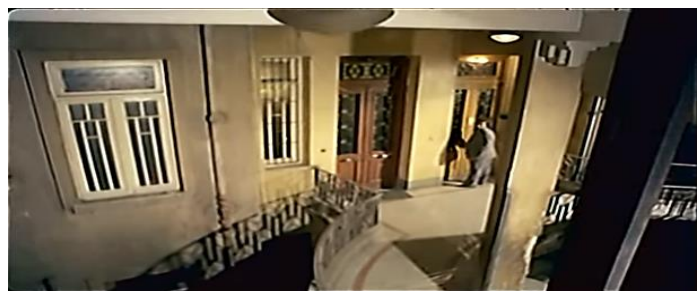
و يتحول الصمت في مشهد النهايه لبقعة ضوء على آخر حدث في الفيلم ولانتهاء حياة البطل ، وكأن صمت البطله الذي استمر ٢٤ ثانيه يحل محل لقطات الموت ويعبر عنها . صورة رقم(3)



صورة رقم (٣) لقطه النهايه في فيلم " زوجة رجل مهم"

انعكاس الواقعية الطبقية:

تقتصر علاقة بطل فيلم " الحريف " بمجتمع القاهرة ذوي الطبقة العليا بتعبير بصري يعطي علامة الانفصال بين العالمين ، فجعل خان العلاقة هو ما يراه عند أبواب الشقق وهو يستقل مصعد العمارة إلى السطوح ، وزمن الصعود من الأزمنه السينمائية المهذرة مالم يتم فيها حدث بعينه ، أما في الواقعية فقد استغل ذلك الزمن لتوصيل رسالة التفرقة و الفرجة للطبقي الفقيرة . صورة رقم. (4)



صورة رقم (٤) زاوية رؤية البطل من داخل المصعد للطبقة العليا من فيلم " الحريف"

المرايا (الانعكاسات) في كادرات محمد خان:

وسيلة التعبير الأكثر استخداماً في أفلام خان هي الإنعكاسات من المرايا والأسطح الزجاجية ، قد استخدمها في معظم أفلامه ولكل واحدة منها علامة مختلفة:

في فيلم " أحلام هند وكاميليا " نرى لقطة المواجهة بين بطلي الفيلم من خلال مرايا ، و هي علامة لتلك المواجهة وكأن خان يكشف البطلين كل واحد لدى الآخر ولا يستطيع أحدهم التخفي من الآخر . صورة رقم.(5)



صورة رقم (٥) انعكاس بطلي فيلم " احلام هند و كاميليا " على المرايا

وفي نفس الفيلم نرى انعكاس بطلتي الفيلم في مرايا بمنطقة ألعاب الأطفال ، ولكن الانعكاس هنا كان مشوهاً ومختلفاً عن طبيعتهما ، وعبر خان عن حياتهما من خلال هذا التشوه وهي سلسلة من الأحداث الصعبة و التي لا تنتهي . صورة رقم

٦



صورة رقم (٦) الانعكاس المشوه لطلتي فيلم " أحلام هند وكاميليا" معبراً عن حياتهما

-في فيلم " طائر على الطريق " كانت انعكاسات مرايا العربية لنظرات البطلين هي وسيلة التواصل الأولى بينهم قبل بداية الحوار ، ثم يأتي الأخير ليشرح للمتفرج شكل تلك النظرات . صورة رقم.(7)

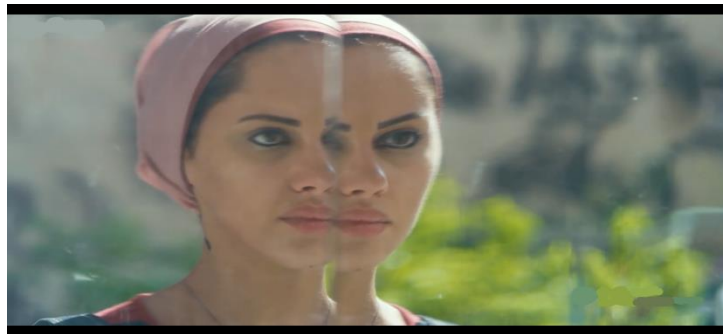
-فيلم " خرج و لم يعد " بداية اليوم و بداية التعريف بالبطل نرى مواجهته بنفسه ونظرات معبرة عن حاله الضيق من خلال نظراته الصباحية للمرايا و المكتوب عليها عكس ما يعيشه ، ويرد البطل على المرايا وكأنها شخص يقابله كل صباح دون رضى . صورة رقم (8)

-و في نفس الفيلم يعبر خان عن تدهور العلاقة بين البطلين في النهاية و المشادة التي ستقع عن طريق عرض اللقطة من خلال مرايا مكسورة كسور حادة ، وهذه الشريحة يعبر عن احساس البطلة اتجاه البطل . صورة رقم(9)

-خلال فيلم " زوجة رجل مهم " يعرض خان بشكل متكرر ووقوف بطل الفيلم أمام المرايا وفي عدة أوضاع ، معبراً عن هوس تلك الشخصية بذاتها و بمظهرها تعبيراً عن النرجسية . ثم عبر عن تغيير حياة السلطة التي كان يعيشها و أصبح مجرد رجل على المعاش من خلال كسر البطل للمرايا و يظهر فيها مشوهاً كحياته الحاليه. صورة رقم.(10)



صورة رقم (١٠) المرأة المكسورة تعكس انكسار شخصية الضابط في فيلم "زوجة رجل مهم" و في فيلم "فتاة المصنع" عبر عن انكسار وكسر عاطفي للبطل و حيرتها بين البطل و بين فتيات المصنع من خلال ظهورها على مرآيا لنصفيين دليلاً على الانكسار ، صورة رقم (11)



صورة رقم (١١) انكسار المرأة يعكس الحالة الداخلية للبطل في فيلم "فتاة المصنع"

علامات الصوت:

أما في فيلم "موعد على العشاء" فكانت صوت دقات الساعة البنودول علامة صوتية مصاحبه لأغلب مشاهد الفيلم التي تسبق حدث صادم أو موقف فارق في حياة البطل ، كمشهد انتظارها لمجيء زوجها مع موجود تهديدات لهما ، فكانت الساعة تصدر صوتاً عالياً يزداد ارتفاعه مع مرور الوقت ليصبح كصوت انذار عالي يمهّد لطرق جرس الباب لنصل لذورة التوتر في المشهد . وفي فيلم الحريف كان صوت النفس العالي والسريع (لهات النفس المتقطع) لبطل الفيلم هو بداية الفيلم ونهايته ، يعكس بيه واقعية النفس الأخير الجري وراء المعيشه ، يدل على من يعيش على هامش المجتمع يعاني من مشاكل الواقع و الوجود.

حدث خارج السياق الدرامي:

لم يكتفي خان بوضع علامات بصرية سريعة أو سمعية لتوصيل رسالته ، بل تطور إلى فكره إلى وضع حدث درامي كامل من خارج السياق ولكنه من الواقع الذي يعيشه الأبطال والذي يعكس الرسالة كاملة. فمثلاً لجأ خان لسرد مشهد عن فتاة صغيرة معلقة في شرفة أحد الأدوار العالية في فيلم "موعد على العشاء" لتصطدم البطل بالحدث في الشارع وهي متجهه إلى مشكلة تقع في حياتها ، وكان الطفلة تعرفنا نتيجة الصراع ومشكلة البطل من قبل رؤيته . فالبطل ترى في الفتاة نفسها وطفولتها البرينة التي انتهت بل ونهاية مأساوية للأحداث التي تعيشها . صورة رقم (12)



صورة رقم (١٢) حدث خارج السياق علامة لمستقبل البطلة في فيلم "موعد على العشاء"

وفي مثال مضاد في رسالته عن المثال السابق فقد خلق محمد خان مشهداً منفصلاً عن أحداث فيلم " في شقة مصر الجديدة " عندما كانت البطلة في محطة القطار تكرر محاولة رجوعها إلى بلدتها ، حيث أدخل خان مشهد ولادة طفل على يد البطلة في صدفه ، معبراً عن حالة الفرح لتحفل معه ببهجة الحياة تصل إلى حد البكاء . فكان علامة لأمل لها في المشاهد التالية . صورة رقم. (13)



صورة رقم (١٣) حدث سعيد خارج سياق الأحداث علامة للتفانل في الأحداث التالية في الفيلم

تكرار الدال:

أحياناً ما يكرر محمد خان علاماته البصرية ليخلق له أسلوبه الخاص ، فتصبح داله على أعماله ، علامات لها دلالة واحدة أي معنى واحد ، و لعل أشهرها التكوين المرئي الذي يعبر عن نظرتة المتعاطفة للمرأة وتضامنهن مع بعضهن . هذا التكوين المتكرر في فيلمي " فتاة المصنع " و " أحلام هند وكاميليا " . فهي رؤية خان اتجاه صمود المرأة و تكاتفهم في أوقات المحن صورة رقم. (14)



صورة رقم (١٤) التكوين البصري علامة لاسلوب محمد خان

المسافة الزمنية بالنسبة للحدث:

الزمن السينمائي له حساباته الخاصة ، و به يحصل الفيلم على أهم مقومات نجاحه ، وقد تمكن خان من جعله علامة تدل على احساس لبطل الفيلم واحساس يصل إلى المتفرج . ففي فيلم " موعد على العشاء " فتحضير البطلة للطعام والذي ستضع فيه المادة القاتلة للبطل تطلب زمن طويل حيث استغرق عدة دقائق ، ورغم أن بعض النقاد رأى أنه زمن مهدر في الفيلم إلا

Dr.Nahla Elshenidi ،Cinematic sign in realistic cinema Applied to Muhammed Khan films alealaamat alsynimayiyat fi alsynima alwaqieiat bialtatbiq ealaa 'afلام muhamad khan · Vol 4 No.20 ، April2024 ،Mağallaġ AI-Turāt wa AI-Taşmīm

أنه كان علامة لها معنى ، وبه تؤكد لنا البطلة بصدقها على قرار القتل برغم الزمن الطويل دون أي تراجع ، والمتلقي ينفعل مع طول الزمن فحبه الانتقام للبطلة وتعاطفه معها . صورة رقم. (15)



صورة رقم (١٥) تطويل الزمن كعلامة اصرار في فيلم "موعد على العشاء"

المسافة الزمنية للقرع الجرس وفتح الباب في المشهد الاخير لفيلم " زوجة رجل مهم " هي أفضل مثال لتوصيل الرسالة من خلال الزمن الطويل . فبالنسبة لقرع الجرس نجد أن الزمن أطول من الحدث ولكن يوصل لنا حالة التأهب و الاستعداد لمصير بطلة الفيلم و نهاية القيود عليها (فتح قفل الباب) . صورة رقم. (16)



صورة رقم (١٦) تطويل الزمن كعلامة للتأهب في فيلم "زوجة رجل مهم"

نتائج البحث:

- لا تعترض السينما الواقعية على وجود علامات سينمائية بصرية أو سمعية لها معنى ورسالة.
- تزيد العلامة السينمائية من ثقل الفيلم الواقعي وتبرز رسالته في القضايا بشكل مؤثر.
- العلامة السينمائية يمكن أن تندرج تحت مسمى الإسلوب فهي لغة بصرية يمكن تكرارها.

التوصيات:

يلقي الباحث الضوء على دراسة العلامة في الأفلام الواقعية من خلال أفلام محمد خان ، وعليه يوصي الباحث على دراسة المزيد من الأفلام الواقعية لإكتشاف العلامات السينمائية.

خلاصة البحث:

يهدف البحث إلى تقديم دراسة تثبت استخدام العلامات السينمائية في الأفلام الواقعية بالتطبيق على أفلام المخرج محمد خان أحد رواد المدرسة الواقعية الحديثة في مصر .

المراجع العربية

1. سمير فريد – سلسلة النقد السينمائي : الواقعية الجديدة في السينما المصرية –١٩٨٢.
- smir farid - silsilat alnaqd alsinyimayiyi : alwaqieiat aljadidat fi alsynima almisriat -1982.
2. القيم الواقعية الجديدة – احمد عبد الحليم عطية – ٢٠١٠ .
- alqiam alwaqieiat aljadidat - aihmad eabd alhalim eatiat - 2010
3. الواقعية الجديدة في السينما المصرية – سمير فريد – الهيئة المصرية العامة للكتاب – ١٩٩٢ .
- alwaqieiat aljadidat fi alsynima almisriat - samir farid - alhayyat almisriat aleamat lilkitab - 1992 .
4. أمبرتو إيكو، "العلامة" تحليل المفهوم وتاريخه، ترجمة: سعيد بنكراد، المركز الثقافي العربي، بيروت، ٢٠٠٧.
- 'ambirtu 'iiku, "alealamatu" tahlil almafhum watarikhuhi, tarjamatu: saeid binikrad, almarkaz althaqafiu alearabia, bayrut, 2007
5. ولاء محمد محمود _ الرمز كالغة سينمائية وإمكانية لموضوعات المأثور الشعبي- مجلة العمارة والفنون – العدد العاشر .
- wala' muhamad mahmud _ alramz kalighat sinamayiyat wa'iimkaniat limawdueat almathur alshaebi- majalat aleimarat walfunun - aleadad aleashir
6. اللغة البصرية للأعمال الدرامية المعبرة عن الواقع النفسي والجوانب الشعورية- إيمان أبو العزم عبد المجيد – مجلة العمارة والفنون – العدد السابع عشر .
- allughat albasariat lil'aemal aldiramiat almueabirat ean alwaqie alnafsii waljawanib alshueuriati- 'iiman 'abu aleazm eabd almajid - majalat aleimarat walfunun - aleadad alsaabie eashar .
7. حوار الفلسفة والسينما – مؤلف جماعي – منشورات عالم التربية -٢٠١٩ .
- hwar alfasalafat walsiyname - mualif jamaeiun - manshurat ealam altarbiat -2019

المراجع الأجنبية:

- Joelle Gardes- Tamine/ Marie Claude Hubert: Dictionnaire de critique littéraire, Cérés Editions, Tunis,
- Robert Stam & Robert Burgoyne & Sandy Flitterman-Lewis, op.cit.,

مواقع الانترنت:

<https://www.ssrcaw.org>

https://www.angelfire.com/tx4/lisan/lex_zam/dilalahessays/signs.htm